



**TC.**  
**BEYLİKDÜZÜ BELEDİYESİ**  
**PERFORMANS PROGRAMI**  
**2012**

## **SUNUM**

*Kamu mali yönetimi alanında gerçekleştirilen reformların yasal çerçevesini oluşturan 5018 sayılı Kamu Mali Yönetimi ve Kontrol Kanunu ile kamu kaynaklarının etkili, ekonomik ve verimli kullanımının yanı sıra mali saydamlık ve hesap verilebilirlik ilkeleri ön plana çıkmıştır. Bu ilkelerin uygulamaya konulmasını sağlamak üzere kamu mali yönetim sistemimize dâhil edilen temel yöntem ve araçlardan biri de performans esaslı bütçeleme sistemidir. Performans esaslı bütçeleme sisteminin temel unsurlarını stratejik plan, performans programı ve faaliyet raporları oluşturmaktadır.*

*Beylikdüzü Belediyesi olarak bölge sakinlerine; daha kaliteli ve vatandaşımıza güven veren bir yaklaşım olarak şeffaf bir şekilde ve de zamanında hizmet vermek önceliğimizdir. 2010-2014 yıllarını kapsayan Stratejik Planımıza uygun olarak hazırlanan 2012 yılı Performans Programımızın daha güzel yarınlar için önemli bir adım olacağına inanıyorum.*

*Sosyal güvenin ve planlamanın olmadığı toplumlarda gelişmenin kalıcı ve adil olarak sürdürülemeyeceği bilinci ile insan odaklı sosyal belediyecilik hizmetlerimizi artırarak çalışmalarımıza devam edeceğiz. Bu sebeple Beylikdüzü Belediyesi olarak bir taraftan ilçemizin fiziki alanda gelişimi için çalışırken, diğer yandan da sosyal, kültürel ve ekonomik yaşamın zenginleşmesi, ilçemizde huzur ve güven ortamının sürdürülmesi için çalışmaktayız. Elbette bütün bunları Beylikdüzü' nde yaşayan vatandaşlarımızla, katılımcı yönetim anlayışı içinde birlikte uygulayacağız.*

*2012 yılında Beylikdüzü Belediyesi olarak, sosyo-kültürel ve ekonomik yapısıyla gelecek vadeden İstanbul' un yeni yüzlerinden Beylikdüzü Belediyesi için yapmayı planladığımız çalışmaların yer aldığı Performans Programımızın ilçemize hayırlı olmasını ve güzel yarınlar getirmesini dilerim.*

*Saygılarımla.*

**Yusuf UZUN**  
**Belediye Başkanı**

## İÇİNDEKİLER

	<u>Sayfa</u>
<b>GİRİŞ</b> .....	5
<b>I-GENEL BİLGİLER</b> .....	6
A- Yetki, Görev ve Sorumluluklar .....	6
B- Organizasyon Yapısı .....	12
C- Fiziksel Kaynaklar.....	13
D- İnsan Kaynakları.....	17
<b>II-PERFORMANS BİLGİLERİ</b> .....	19
<b>A-TEMEL POLİTİKA VE ÖNCELİKLER</b> .....	19
<b>B-AMAÇ VE HEDEFLER</b> .....	20
1. Misyon .....	20
2. Vizyon .....	20
3. İlkeler .....	21
4. Amaç ve Hedefler .....	21
<b>4.1-KURUMSAL GELİŞİM ÇALIŞMALARI İLE İLGİLİ</b>	
<b>HEDEFLER</b> .....	24
1.1- İnsan Kaynaklarının Geliştirilmesi .....	24
1.2- Kalite Yönetim Sisteminin Geliştirilmesi .....	24
1.3- Kurum İçi İletişimin Geliştirilmesi .....	24
1.4- Halkla İlişkilerin Geliştirilmesi .....	25
1.5- Çalışma mekânlarının iyileştirilmesi .....	25
1.6- Denetim çalışmalarının geliştirilmesi .....	25
1.7- Mali Yapının Geliştirilmesi .....	25
1.8- Bilişim altyapısının ve kullanımının geliştirilmesi .....	26
<b>4.2- KENTSEL GELİŞİM ÇALIŞMALARI İLE İLGİLİ</b>	
<b>HEDEFLER</b> .....	26
2.1- Kentsel altyapı ve ulaşım sisteminin geliştirilmesi .....	26
2.2- Planlı-imarlı yapılaşmanın artırılması .....	26
2.3- Rekreasyon Alanlarının Geliştirilmesi .....	27

#### **4.3-TOPLUMSAL GELİŞİM ÇALIŞMALARI İLE İLGİLİ**

<b>HEDEFLER</b> .....	27
3.1- Toplumsal Dayanışmanın Artırılması .....	27
3.2- Toplum Sağlığının Korunması .....	27
3.3- Kültürel hayatın Zenginleştirilmesi .....	28
3.4- İlçe Ekonomi ve Ticaretinin Geliştirilmesi .....	28
3.5- Toplumsal Güvenliğin Sağlanması .....	28
3.6- Çevrenin korunması .....	28
3.7- Kent Temizliğinin Sağlanması .....	29
3.8- İlçe Eğitime Katkı .....	29
3.9. Sportif Hayatın Geliştirilmesi .....	29

#### **C. PERFORMANS HEDEF VE GÖSTERGELERİ İLE**

<b>FAALİYETLER</b> .....	30
<b>D – EKLER</b> .....	71

## GİRİŞ

Kamu mali yönetimi alanında gerçekleştirilen reformların yasal çerçevesini oluşturan 5018 sayılı Kamu Mali Yönetimi ve Kontrol Kanunu ile kamu kaynaklarının etkili, ekonomik ve verimli kullanımının yanı sıra mali saydamlık ve hesap verilebilirlik ilkeleri ön plana çıkmıştır. Bu ilkelerin uygulamaya konulmasını sağlamak üzere kamu mali yönetim sistemimize dahil edilen temel yöntem ve araçlardan biri de performans esaslı bütçeleme sistemidir.

Performans esaslı bütçeleme sisteminin temel unsurlarını stratejik plan, performans programı ve faaliyet raporları oluşturmaktadır. Stratejik plan ve performans programları vasıtasıyla kamu idarelerinin temel politika hedefleri ile bunların kaynak ihtiyaçları arasında bağlantı kurulmakta; söz konusu belgelerde öngörülen hedeflere ilişkin gerçekleştirmeler ise faaliyet raporları aracılığıyla kamuoyuna açıklanmaktadır.

Performans programları, stratejik planlarla bütçeler arasında daha güçlü bir bağ kurulmasını sağlayan araçlardır. Bu kapsamda, performans programlarında, stratejik planlarda yer alan orta ve uzun vadeli amaç ve hedeflere ilişkin yıllık hedefler, söz konusu hedefleri gerçekleştirmek üzere belirlenen faaliyetler ile bunların kaynak ihtiyacı yer almaktadır. Performans hedeflerine ne derece ulaşıldığını ölçmek, izlemek ve değerlendirmek üzere oluşturulan performans göstergelerine de bu programlarda yer verilmektedir. 5018 sayılı Kamu Mali Yönetimi ve Kontrol Kanununun 9 uncu maddesi ile kamu idarelerine yürütecekleri faaliyetler ile bunların kaynak ihtiyacını, performans hedef ve göstergelerini içeren performans programı hazırlama yükümlülüğü getirilmiştir.

# I-GENEL BİLGİLER

## A-YETKİ, GÖREV VE SORUMLULUKLAR

### Belediyenin Görev ve Sorumlulukları

**MADDE 14.-** Belediye, mahallî müşterek nitelikte olmak şartıyla;

a) İmar, su ve kanalizasyon, ulaşım gibi kentsel alt yapı; coğrafi ve kent bilgi sistemleri; çevre ve çevre sağlığı, temizlik ve katı atık; zabıta, itfaiye, acil yardım, kurtarma ve ambulans; şehir içi trafik; defin ve mezarlıklar; ağaçlandırma, park ve yeşil alanlar; konut; kültür ve sanat, turizm ve tanıtım, gençlik ve spor; sosyal hizmet ve yardım, nikâh, meslek ve beceri kazandırma; ekonomi ve ticaretin geliştirilmesi hizmetlerini yapar veya yaptırır. Büyükşehir belediyeleri ile nüfusu 50.000'i geçen belediyeler, kadınlar ve çocuklar için koruma evleri açar.

b) Okul öncesi eğitim kurumları açabilir; Devlete ait her derecedeki okul binalarının inşaatı ile bakım ve onarımını yapabilir veya yaptırabilir, her türlü araç, gereç ve malzeme ihtiyaçlarını karşılayabilir; sağlıkla ilgili her türlü tesisi açabilir ve işletebilir; kültür ve tabiat varlıkları ile tarihî dokunun ve kent tarihi bakımından önem taşıyan mekânların ve işlevlerinin korunmasını sağlayabilir; bu amaçla bakım ve onarımını yapabilir, korunması mümkün olmayanları aslına uygun olarak yeniden inşa edebilir. Gerekğinde, öğrencilere, amatör spor kulüplerine malzeme verir ve gerekli desteği sağlar, her türlü amatör spor karşılaşmaları düzenler, yurt içi ve yurt dışı müsabakalarda üstün başarı gösteren veya derece alan sporculara belediye meclisi kararıyla ödül verebilir. Gıda bankacılığı yapabilir.

### Belediyenin Yetkileri ve İmtiyazları

**MADDE 15.-** Belediyenin yetkileri ve imtiyazları şunlardır:

a) Belde sakinlerinin mahallî müşterek nitelikteki ihtiyaçlarını karşılamak amacıyla her türlü faaliyet ve girişimde bulunmak.

b) Kanunların belediyeye verdiği yetki çerçevesinde yönetmelik çıkarmak, belediye yasakları koymak ve uygulamak, kanunlarda belirtilen cezaları vermek.

- c) Gerçek ve tüzel kişilerin faaliyetleri ile ilgili olarak kanunlarda belirtilen izin veya ruhsatı vermek.
- d) Özel kanunları gereğince belediyeye ait vergi, resim, harç, katkı ve katılma paylarının tarh, tahakkuk ve tahsilini yapmak; vergi, resim ve harç dışındaki özel hukuk hükümlerine göre tahsili gereken doğal gaz, su, atık su ve hizmet karşılığı alacakların tahsilini yapmak veya yaptırmak.
- e) Müktesep haklar saklı kalmak üzere; içme, kullanma ve endüstri suyu sağlamak; atık su ve yağmur suyunun uzaklaştırılmasını sağlamak; bunlar için gerekli tesisleri kurmak, kurdurmak, işletmek ve işlettmek; kaynak sularını işletmek veya işlettmek.
- f) Toplu taşıma yapmak; bu amaçla otobüs, deniz ve su ulaşım araçları, tünel, raylı sistem dâhil her türlü toplu taşıma sistemlerini kurmak, kurdurmak, işletmek ve işlettmek.
- g) Katı atıkların toplanması, taşınması, ayrıştırılması, geri kazanımı, ortadan kaldırılması ve depolanması ile ilgili bütün hizmetleri yapmak ve yaptırmak.
- h) Mahallî müşterek nitelikteki hizmetlerin yerine getirilmesi amacıyla, belediye ve mücavir alan sınırları içerisinde taşınmaz almak, kamulaştırmak, satmak, kiralamak veya kiraya vermek, trampa etmek, tahsis etmek, bunlar üzerinde sınırlı aynî hak tesis etmek.
- i) Borç almak, bağış kabul etmek.
- j) Toptancı ve perakendeci hâlleri, otobüs terminali, fuar alanı, mezbaha, ilgili mevzuata göre yat limanı ve iskele kurmak, kurdurmak, işletmek, işlettmek veya bu yerlerin gerçek ve tüzel kişilerce açılmasına izin vermek.
- k) Vergi, resim ve harçlar dışında kalan dava konusu uyuşmazlıkların anlaşmayla tasfiyesine karar vermek.
- l) Gayrisihhî müesseseler ile umuma açık istirahat ve eğlence yerlerini ruhsatlandırmak ve denetlemek.
- m) Beldede ekonomi ve ticaretin geliştirilmesi ve kayıt altına alınması amacıyla izinsiz satış yapan seyyar satıcıları faaliyetten men etmek, izinsiz satış yapan seyyar satıcıların faaliyetten men edilmesi sonucu, cezası ödenmeyerek iki gün içinde geri alınmayan gıda maddelerini gıda bankalarına, cezası ödenmeyerek otuz gün içinde geri alınmayan gıda dışı malları yoksullara vermek.
- n) Reklam panoları ve tanıtıcı tabelalar konusunda standartlar getirmek.

o) Gayrisihhî işyerlerini, eğlence yerlerini, halk sağlığına ve çevreye etkisi olan diğer işyerlerini kentin belirli yerlerinde toplamak; hafriyat toprağı ve moloz döküm alanlarını; sıvılaştırılmış petrol gazı (LPG) depolama sahalarını; inşaat malzemeleri, odun, kömür ve hurda depolama alanları ve satış yerlerini belirlemek; bu alan ve yerler ile taşımalarda çevre kirliliğı oluşmaması için gereken tedbirleri almak.

p) Kara, deniz, su ve demiryolu üzerinde işletilen her türlü servis ve toplu taşıma araçları ile taksi sayılarını, bilet ücret ve tarifelerini, zaman ve güzergâhlarını belirlemek; durak yerleri ile karayolu, yol, cadde, sokak, meydan ve benzeri yerler üzerinde araç park yerlerini tespit etmek ve işletmek, işlettirmek veya kiraya vermek; kanunların belediyelere verdiği trafik düzenlemesinin gerektirdiğı bütün işleri yürütmek.

(l) bendinde belirtilen gayrisihhî müesseselerden birinci sınıf olanların ruhsatlandırılması ve denetlenmesi, büyükşehir ve il merkez belediyeleri dışındaki yerlerde il özel idaresi tarafından yapılır.

### **Meclisin Görev ve Yetkileri**

**MADDE 18.-** Belediye meclisinin görev ve yetkileri şunlardır:

a) Stratejik plân ile yatırım ve çalışma programlarını, belediye faaliyetlerinin ve personelinin performans ölçütlerini görüşmek ve kabul etmek.

b) Bütçe ve kesin hesabı kabul etmek, bütçede kurumsal kodlama yapılan birimler ile fonksiyonel sınıflandırmanın birinci düzeyleri arasında aktarma yapmak.

c) Belediyenin imar plânlarını görüşmek ve onaylamak, büyükşehir ve il belediyelerinde il çevre düzeni plânını kabul etmek.

d) Borçlanmaya karar vermek.

e) Taşınmaz mal alımına, satımına, takasına, tahsisine, tahsis şeklinin değiştirilmesine veya tahsisli bir taşınmazın kamu hizmetinde ihtiyaç duyulmaması hâlinde tahsisin kaldırılmasına; üç yıldan fazla kiralanmasına ve süresi otuz yılı geçmemek kaydıyla bunlar üzerinde sınırlı aynî hak tesisine karar vermek.

f) Kanunlarda vergi, resim, harç ve katılma payı konusu yapılmayan ve ilgililerin isteğine bağlı hizmetler için uygulanacak ücret tarifelerini belirlemek.

g) Şartlı bağışları kabul etmek.



- h) Vergi, resim ve harçlar dışında kalan ve miktarı beşbin TL'den fazla dava konusu olan belediye uyuşmazlıklarını sulh ile tasfiyeye, kabul ve feragate karar vermek.
- i) Bütçe içi işletme ile 6762 sayılı Türk Ticaret Kanununa tâbi ortaklıklar kurulmasına veya bu ortaklıklardan ayrılmaya, sermaye artışına ve gayrimenkul yatırım ortaklığı kurulmasına karar vermek.
- j) Belediye adına imtiyaz verilmesine ve belediye yatırımlarının yap-işlet veya yap-işlet-devret modeli ile yapılmasına; belediyeye ait şirket, işletme ve iştiraklerin özelleştirilmesine karar vermek.
- k) Meclis başkanlık divanını ve encümen üyeleri ile ihtisas komisyonları üyelerini seçmek.
- l) Norm kadro çerçevesinde belediyenin ve bağlı kuruluşlarının kadrolarının ihdas, iptal ve değiştirilmesine karar vermek.
- m) Belediye tarafından çıkarılacak yönetmelikleri kabul etmek.
- n) Meydan, cadde, sokak, park, tesis ve benzerlerine ad vermek; mahalle kurulması, kaldırılması, birleştirilmesi, adlarıyla sınırlarının tespiti ve değiştirilmesine karar vermek; beldeyi tanıtıcı amblem, flama ve benzerlerini kabul etmek.
- o) Diğer mahallî idarelerle birlik kurulmasına, kurulmuş birliklere katılmaya veya ayrılmaya karar vermek.
- p) Yurt içindeki ve İçişleri Bakanlığının izniyle yurt dışındaki belediyeler ve mahallî idare birlikleriyle karşılıklı iş birliği yapılmasına; kardeş kent ilişkileri kurulmasına; ekonomik ve sosyal ilişkileri geliştirmek amacıyla kültür, sanat ve spor gibi alanlarda faaliyet ve projeler gerçekleştirilmesine; bu çerçevede arsa, bina ve benzeri tesisleri yapma, yaptırma, kiralama veya tahsis etmeye karar vermek.
- r) Fahrî hemşehrilik payesi ve beratı vermek.
- s) Belediye başkanıyla encümen arasındaki anlaşmazlıkları karara bağlamak.
- t) Mücavir alanlara belediye hizmetlerinin götürülmesine karar vermek.
- u) İmar plânlarına uygun şekilde hazırlanmış belediye imar programlarını görüşerek kabul etmek.

### **Encümenin Görev ve Yetkileri**

**MADDE 34.-** Belediye encümeninin görev ve yetkileri şunlardır:

- a) Stratejik plân ve yıllık çalışma programı ile bütçe ve kesin hesabı inceleyip belediye meclisine görüş bildirmek.
- b) Yıllık çalışma programına alınan işlerle ilgili kamulaştırma kararlarını almak ve uygulamak.
- c) Öngörülmeven giderler ödeneğinin harcama yerlerini belirlemek.
- d) Bütçede fonksiyonel sınıflandırmanın ikinci düzeyleri arasında aktarma yapmak.
- e) Kanunlarda öngörülen cezaları vermek.
- f) Vergi, resim ve harçlar dışında kalan dava konusu olan belediye uyuşmazlıklarının anlaşma ile tasfiyesine karar vermek.
- g) Taşınmaz mal satımına, trampasına ve tahsisine ilişkin meclis kararlarını uygulamak; süresi üç yılı geçmemek üzere kiralanmasına karar vermek.
- h) Umuma açık yerlerin açılış ve kapanış saatlerini belirlemek.
- i) Diğer kanunlarda belediye encümenine verilen görevleri yerine getirmek.

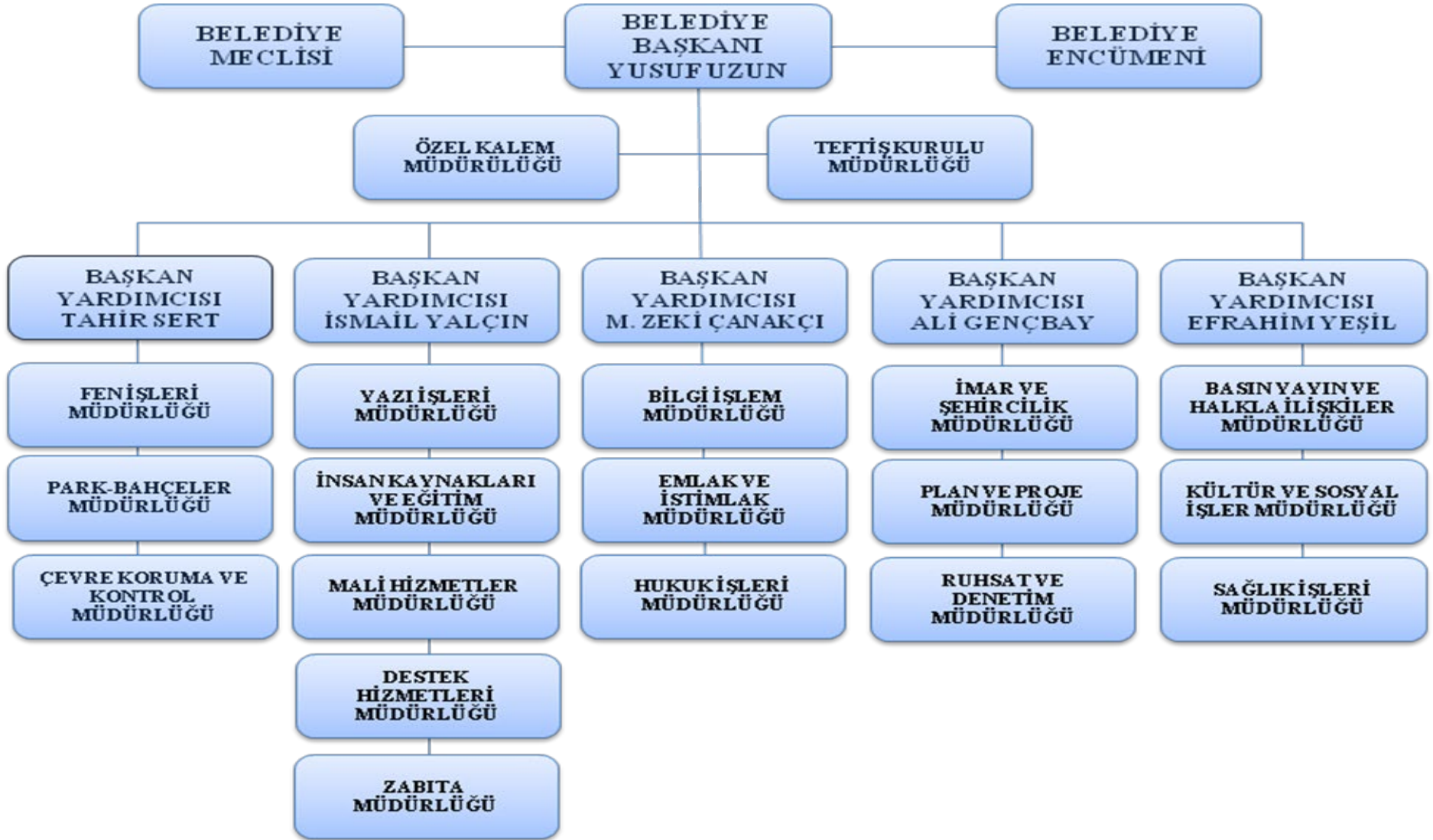
### **Belediye Başkanının Görev ve Yetkileri**

**MADDE 38.-** Belediye başkanının görev ve yetkileri şunlardır:

- a) Belediye teşkilâtının en üst amiri olarak belediye teşkilâtını sevk ve idare etmek, belediyenin hak ve menfaatlerini korumak.
- b) Belediyeyi stratejik plâna uygun olarak yönetmek, belediye idaresinin kurumsal stratejilerini oluşturmak, bu stratejilere uygun olarak bütçeyi, belediye faaliyetlerinin ve personelinin performans ölçütlerini hazırlamak ve uygulamak, izlemek ve değerlendirmek, bunlarla ilgili raporları meclise sunmak.
- c) Belediyeyi Devlet dairelerinde ve törenlerde, davacı veya davalı olarak da yargı yerlerinde temsil etmek veya vekil tayin etmek.
- d) Meclise ve encümene başkanlık etmek.
- e) Belediyenin taşınır ve taşınmaz mallarını idare etmek.
- f) Belediyenin gelir ve alacaklarını takip ve tahsil etmek.
- g) Yetkili organların kararını almak şartıyla sözleşme yapmak.
- h) Meclis ve encümen kararlarını uygulamak.

- i) Bütçeyi uygulamak, bütçede meclis ve encümenin yetkisi dışındaki aktarmalara onay vermek.
- j) Belediye personelini atamak.
- k) Belediye ve bağlı kuruluşları ile işletmelerini denetlemek.
- l) Şartsız bağışları kabul etmek.
- m) Belde halkının huzur, esenlik, sağlık ve mutluluğu için gereken önlemleri almak.
- n) Bütçede yoksul ve muhtaçlar için ayrılan ödeneği kullanmak, özürllümlere yönelik hizmetleri yürütmek ve özürllümler merkezini oluşturmak.
- o) Temsil ve ağırlama giderleri için ayrılan ödeneği kullanmak.
- p) Kanunlarla belediyeye verilen ve belediye meclisi veya belediye encümeni kararını gerektirmeyen görevleri yapmak ve yetkileri kullanmak.

## B-ORGANİZASYON YAPISI



### C- FİZİKSEL KAYNAKLAR

Beylikdüzü Belediyesinin fiziki kaynak yapısı bina-kompleks, bilgi işlem ve araç parkı icmalinden oluşmaktadır. Fiziki kaynakların dağılım aşağıdaki tablolarda (Tablo-1, Tablo-2 ve Tablo-3) gösterildiği gibidir.

**Tablo-1**

<b>BEYLİKDÜZÜ BELEDİYESİ BİNA DAĞILIMI</b>		
<b>KAYNAK</b>	<b>MİKTAR</b>	
Merkez bina - Büyükşehir Gayrimenkul	Bina	4 katlı 65 oda
Gürpınar Ek Hizmet Gürpınar Gayrimülk	Bina	4 katlı 30 oda
Beylikdüzü Hükümet konağı Yakuplu Mah.	Bağımsız Bina-	4 katlı 25 oda
Gürpınar Pınartepe mah. Cami altı	Dükkan	2 Adet
Beylicium İş Merkezi Büyükşehir Mah. Gayrimülk	İş Merkezi Kompleks Dükkan+Otopark	41 Adet Dükkan 1 Adet Otopark
Ek hizmet binası yanı Kavaklı Mahallesi	Bina	1 Adet
Ek hizmet binası (Nikah salonu)Büyükşehir Mh Gayrimenkul	Nikah salonu	1 Adet
Futbol sahası Kavaklı ve Gürpınar Mah. Gayrimenkul	Futbol sahası	2 Adet
Spor tesisi ( Halı Saha ) Cumhuriyet Mah Gayrimenkul	Halı Saha	2 Adet
Gürpınar merkez cami altında	Dükkan	4 Adet

Kreş Binası Pınartepe mah.	Bina	1 Adet
Gürpınar 80. yıl parkı	Halı Saha	1 Adet
Sosyal Tesis Cumhuriyet ve Yakuplu Mah.	Tesis	2 Adet
ADM İş Merkezi Cumhuriyet Mah.	Dükkan	6 Adet

**Tablo-2**

<b>BEYLİKDÜZÜ BELEDİYESİ BİLGİ İŞLEM ALTYAPISI</b>	
<b>KAYNAK</b>	<b>MİKTAR</b>
<b>Bilgisayar ( Masa üstü )</b>	300 Adet
<b>Bilgisayar ( Diz üstü )</b>	45 Adet
<b>Yazıcı</b>	60 Adet
<b>Yangın Uyarı dedektörleri</b>	32 Adet
<b>Güvenlik duvarı (Firewall)</b>	3 Adet
<b>Analyzer</b>	1 Adet
<b>Telefon Santrali</b>	3 Adet
<b>Sunucu (Server)</b>	16 Adet
<b>Güvenlik Sistemi</b>	2*16=32 Adet
<b>Ses Anons Sistemi</b>	1 Adet
<b>Toplam</b>	<b>493 Adet</b>

**Tablo-3**

<b>BEYLİKDÜZÜ BELEDİYESİ ARAÇ PARKI İÇMALİ</b>	
<b>KAYNAK</b>	<b>MİKTAR</b>
<b>Otomobil</b>	10 Adet
<b>Kango</b>	1 Adet
<b>Kamyonet/Panelvan</b>	7 Adet
<b>Minübüs</b>	6 Adet
<b>Kamyon</b>	23 Adet
<b>Otobüs</b>	1Adet
<b>İş Makinaları</b>	10 Adet
<b>Toplam Araç</b>	<b>58 Adet</b>



## D- İNSAN KAYNAKLARI

Beylikdüzü belediyesinde 22.09.2010 tarihi itibariyle çalışan personeli memur, işçi ve sözleşmeli personel statülerinden oluşmaktadır. Personel dağılımı aşağıdaki tablolarda ( tablo 1-2-3 -4 ) gösterildiği gibidir.

### Personel Sayısı

**Tablo -1**

STATÜSÜ	Erkek	Kadın	Toplam
Memur	95	28	123
Kadrolu İşçi	118	45	163
Sözleşmeli	28	18	46
<b>Toplam</b>	<b>241</b>	<b>91</b>	<b>332</b>
<b>Erkek Kadın Oranı %</b>	<b>% 72,59</b>	<b>% 27,41</b>	<b>% 100</b>

### Eğitim durumu

**Tablo-2**

Personel Sayısı	Erkek	Kadın	Eğitim Durumu		
			İlköğretim	Lise	Üniversite
İşçi	95	28	66	52	45
Memur	118	45	6	67	50
Sözleşmeli	28	18			46
<b>Toplam</b>	<b>241</b>	<b>91</b>	<b>72</b>	<b>119</b>	<b>141</b>
<b>Toplam Personel sayısı</b>	<b>332</b>		<b>72</b>	<b>119</b>	<b>141</b>
<b>Eğitim Oranı</b>	<b>% 100</b>		<b>% 21,69</b>	<b>% 35,84</b>	<b>% 42,47</b>

## Yaş durumu

**Tablo-3**

Personel	Erkek	Kadın	Yaş Ortalaması						
			20-25	26-30	31-35	36-40	41-45	46-50	51 +
Sayısı									
İşçi	95	28		10	35	46	40	21	11
Memur	118	45		10	24	22	31	16	20
Sözleşmeli	28	18	4	12	12	9	4	4	1
<b>Toplam Pers.</b>	<b>332</b>		<b>4</b>	<b>32</b>	<b>71</b>	<b>77</b>	<b>75</b>	<b>41</b>	<b>32</b>
<b>Yaş Durumu %</b>	<b>% 100</b>		<b>% 1,20</b>	<b>% 9,64</b>	<b>% 21,39</b>	<b>% 23,19</b>	<b>% 22,59</b>	<b>% 12,35</b>	<b>% 9,64</b>

## Kıdem durumu

**Tablo-4**

Personel	Erkek	Kadın	Kıdem Ortalaması			
			1-5	6-10	11-15	16 +
Sayısı						
İşçi	95	28	16	89	46	12
Memur	118	45	16	30	24	53
Sözleşmeli	28	18	46			
<b>Toplam Pers.</b>	<b>332</b>		<b>78</b>	<b>119</b>	<b>70</b>	<b>65</b>
<b>Kıdem Orta.</b>			<b>% 23,49</b>	<b>% 35,84</b>	<b>% 21,08</b>	<b>% 19,59</b>

## **II- PERFORMANS BİLGİLERİ**

### **A-TEMEL POLİTİKA VE ÖNCELİKLER**

Toplumsal diyalog ve katılımcılık güçlendirilerek hizmet sunumunda; şeffaflık, hesap verebilirlik, katılımcılık, verimlilik ve vatandaş memnuniyeti ile insan odaklı bir gelişme ve yönetim anlayışı sergilenmesi ilkeleri 9. Kalkınma Planı Stratejisinde esas alınmıştır. Doğal ve kültürel varlıklar ile çevrenin gelecek nesilleri de dikkate alan bir anlayış içinde korunması, kentlerimizde arazi kullanım ve ulaşım planlarına uygun, insana öncelik veren, kentin özgün yapısını ve farklı ulaşım türlerini dikkate alan, ekonomik, güvenli ve ihtiyaç düzeyi ile uyumlu ulaşım yapısı oluşturulması temel amaçlar arasında sayılmıştır. Çevresel altyapı başta olmak üzere, kentsel altyapının iş ve yaşam kalitesini yükseltici ve rekabet gücünü destekleyici şekilde bütüncül olarak tamamlanmasının sağlanması da yer almıştır. Bu hizmetlerin sağlıklı bir şekilde yürütülebilmesi için yerel yönetimlerin teknik ve idari kapasitesinin artırılacağı, mali imkânlarının güçlendirileceği belirtilmektedir. Yerelde; uzmanlaşma düzeyi, proje hazırlama ve uygulama, izleme, değerlendirme ve koordinasyon kapasitesinin artırılacağı, beşeri kaynakların geliştirileceği ifade edilmiştir. Merkezi yönetimden yerel yönetimlere yetki ve görev aktarımı yapılacağı buna paralel olarak ta yerel yönetimlerin idari ve mali açıdan güçlendirilmesi amaçlanmaktadır.

## B-AMAÇ VE HEDEFLER

### 1. MİSYON

Misyon kısaca, kurumun kişiliği, kimliği ve varlık nedeni olup kuruluşun “**varlık** **sebebim nedir?**”, yani “**Niçin varım?**” sorusuna verdiği cevaptır.

#### *Beylikdüzü Belediyesinin Misyonu*

***“İnsanı ve ihtiyaçlarını merkeze alan, taleplerin ötesinde hizmet üreten, yaşam kalitesi yüksek, mutlu bir kent oluşturmak.”***

### 2. VİZYON

Vizyon, bir kurum için realist, güvenli, çekici bir gelecektir. İnsan grupları tarafından benimsenen bir idealdir, bir ümittir. Daha açık bir ifade ile Vizyon; kuruluşun “**Ne olmak istiyoruz**” sorusuna vereceği cevaptır.

#### *Beylikdüzü Belediyesinin Vizyonu*

***“Takip edilen öncü bir belediye ve tercih edilen örnek bir kent olmak.”***

### 3. İLKELER

İlkeler, bir kurumun misyonunu yerine getirmek, vizyonuna ulaşmak için çaba sergilerken bağlı kalacağı değerleri ifade etmektedir. İlkeli davranmak, başarının ve güvenin temel şartıdır. Özellikle kamu kurumlarında ilkeli olmak daha büyük önem arz etmektedir. Çünkü, kamu kurumları, kamu kaynaklarını kullanarak, kamudan aldığı yetkiyle, kamuya hizmet üretmektedirler.

Beylikdüzü Belediyesi, vatandaşa hizmetlerini sunarken aşağıda belirtilen ilkelere bağlı olacaktır .

Bunlar ;

- ***Adil***
- ***Çağdaş***
- ***Çevreci***
- ***Sosyal***
- ***Güvenilirlik***
- ***Değişime Açık***
- ***Şeffaf ve hesap verebilir***
- ***Hızlı Etkin ve Güleryüzlü***
- ***Halkın değerlerine saygılı***
- ***Çalışanlarına Değer Veren***
- ***Vatandaş memnuniyetini esas almak***
- ***Kaynakların Etkin Kullanımı***
- ***Kaliteli hizmet sunmak***
- ***Katılımcı yönetim sergilemek***

### 4. STRATEJİK AMAÇLAR VE HEDEFLER

Stratejik amaçlar kuruluşun ulaşmayı hedeflediği sonuçların kavramsal ifadesidir. Amaçlar, kuruluşun hizmetlerine ilişkin politikaların uygulanması ile elde edilecek sonuçları ifade eder Beylikdüzü Belediyesinin iç ve dış çevre şartları analizi bunun

yanında Belediyeye kanunla belirlenmiş görevleri de göz önünde tutularak kendine yönelik olarak “**kurumsal gelişim**” , kente yönelik olarak “**kentsel gelişim**” ve kentte yaşayanlara yönelik olarak ta “ **toplumsal gelişim**” çalışmaları olmak üzere üç ana stratejik amaç belirlenmiştir.

Belediyenin mevcut durumunu belirlemek amacıyla SWOT Analizi yapılmış ve Belediyenin güçlü ve zayıf yanları, çevredeki fırsat ve tehditler belirlenmeye çalışılmıştır. Güçlü yanlar ile çevredeki fırsat ve tehditler değerlendirilerek bu gücün kullanılabilme potansiyeli tespit edilmeye çalışılmıştır

Belediye başkanının Beylikdüzü ile ilgili vizyon ve hedefleri de dikkate alınarak Beylikdüzü Belediyesinin stratejik amaçları, hedefleri ve bu hedeflerin gerçekleştirilebilmesi için öngörülen faaliyet / projeler belirlenmiştir Söz konusu stratejik amaçların belirlenmesinin gerekçeleri şunlardır:

**Kurumsal gelişimin sağlanması** ile ilgili gerekçe **Beylikdüzü Belediyesinin** kente ve kentliye yönelik hizmetlerinde kalite, etkinlik ve verimlilik artışının sağlanabilmesi amacıyla kurumsal yapabilirlik kapasitesinin geliştirilmesi gerekmektedir. Bunun için belediyede, vizyon sahibi, yetkiyi paylaşan, risk almakta arzulu, yenilik ve değişime açık yönetici tipi ve başarıyı ödüllendiren, ekip çalışmasına inanmış , vatandaş odaklı ve katılımcı bir yönetim sistemi sağlanmalıdır.. Belediye hizmetlerinde kalitenin yakalanması, mali, fiziki, insan kaynaklarının etkin ve verimli kullanılarak kentin gelişimi ve kent sakinlerinin yaşam kalitelerinin geliştirilmesi için belediye yönetiminde kalite odaklı yönetim modelleri uygulanmalıdır. Bu kapsamda Toplam Kalite Yönetimi, ISO 9001 Kalite Yönetim Sistemi, İnsan Kaynakları Yönetimi, kurumsal iletişim ve benzeri modern yönetim tekniklerinin kullanımı konusundaki çalışmalar geliştirilecektir.

İlçe ve ilçe halkımıza daha iyi hizmet sunabilmek için belediyemizin mali imkânlarının genişletilmesi, belediye harcamalarında tasarrufa riayet edilmesi gerekmektedir. Bu kapsamda mükellef tespiti, beyanlarda niteliksel ve niceliksel kayıpların giderilmesi, tahsilât kayıplarının azaltılması, yeni gelir kaynaklarının oluşturulması için çalışmalara öncelik verilecektir.

Belediyeler, devletin vatandaşa en yakın kurumlarıdır. Bu sebeple vatandaşlar diğer devlet kurumlarına kıyasla belediyelerle daha yakından ilgilenmekte, hesap sormakta, kararları etkileme çabaları sergilemektedir. Bu açıdan belediyeler

demokratik kültürün gelişimine katkı sağladıkları gibi; aynı zamanda vatandaşların şikâyet ve talepleri ile daha yakından ilgilendiklerinden, toplumsal barışın gelişmesine de katkı sağlamaktadırlar.

Belediyelerimiz, bürokratik duvarlar arkasında hizmet üreten değil, halka birlikte daha iyiye, daha güzele ulaşma gayreti içerisinde olan kurumlar olmalıdır. Bu halkın bilgilendirilmesi, halkla ilişkilerin geliştirilmesi için gereken çalışmalar hassasiyetle uygulanacaktır.

**Kentsel gelişimin sağlanması** ile ilgili gerekçe ; kentler ne kadar gelişirse kentte yaşayanların da yaşam kaliteleri o oranda gelişme imkânına kavuşur. Bir kentin gelişimi için planlı-imarlı yapılaşma, altyapı yatırımlarının tamamlanması, kentte yaşayanların boş zamanlarını değerlendirebilecekleri rekreasyon alanlarının bulunması, ulaşım ağlarının araç ve yaya ulaşımını sağlayabilmesi gerekmektedir. Bütün bu ihtiyaçlara çözüm üretmek ve bu şekilde kentsel gelişimi sağlamak temel amaçlarımız arasında yer almaktadır.

**Toplumsal hizmetlerin sunulması** ile ilgili gerekçe ise ;Belediye Kanunu'nda açıkça belirtildiği gibi belediyelerin temel görevi belde halkının yerel nitelikli ortak ihtiyaçlarını karşılamaktır. Sosyal ve kültürel faaliyetler, çevre koruma ve temizlik faaliyetleri, kent sağlığı, eğitsel ve sportif yaşamın desteklenmesi, dar gelirli ve dezavantajlı grupların yaşam şartlarının iyileştirilmesi, kent ekonomisini geliştirilmesi, tarihi ve kültürel mirasın yaşatılması kentlilerin yaşam kalitesinin artırılmasında stratejik öneme sahiptir.

İlçede yaşayanların yaşam kalitelerinin artırılabilmesi için belediye olarak yetki ve görevlerimiz arasında bulunan konularda bir yandan belediye kaynakları ile çalışırken diğer yandan da sosyal güçsüzlerin desteklenmesi konuları başta olmak üzere her alanda ilgili kurum ve kişilerle işbirlikleri temin edilecektir.

**Hedefler** : Amaçların gerçekleştirilebilmesine yönelik spesifik ve ölçülebilir alt amaçlardır. Hedefler ulaşılması öngörülen çıktı ve sonuçların tanımlanmış bir zaman dilimi içinde nitelik ve nicelik olarak ifadesidir. Hedeflerin miktar, maliyet, kalite ve zaman cinsinden ifade edilebilir olması gerekmektedir. Bir amacı gerçekleştirmeye yönelik olarak birden fazla hedef belirlenebilir. Hedeflerin ölçülebilir olarak ifade edilemediği durumlarda stratejik planda hedefe yönelik performans göstergelerine yer

verilmesi gereklidir. Performans göstergeleri gerçekleşen sonuçların önceden belirlenen hedefe ne ölçüde ulaşıldığının ortaya konulmasında kullanılır. Bir performans göstergesi, ölçülebilirliğin sağlanması bakımından miktar, zaman, kalite veya maliyet cinsinden ifade edilir.

Belediyemiz hedefleri özellikleri gereği spesifik ve ölçülebilir olmadığı için performans göstergeleri kullanılmıştır. Bu amaçla her bir hedef ile ilgili olarak ulaşılmak istenen düzeyler tespit edilmiştir.

Beylikdüzü Belediyesinin 2010-2014 yıllarını kapsayan hedefleri aşağıdaki gibidir.

#### **4.1-KURUMSAL GELİŞİM ÇALIŞMALARI İLE İLGİLİ HEDEFLER**

##### **1.1- İnsan Kaynaklarının Geliştirilmesi**

İnsan kaynaklarının geliştirilmesi amacıyla çalışan başına ortalama yılda 10 Adam /saat eğitim verilecektir. Her yıl birimlerden eğitim talepleri alınacak ve yıllık eğitim programı hazırlanacaktır. Yeni işe girenlere oryantasyon eğitimi verilecektir.

##### **1.2- Kalite Yönetim Sisteminin Geliştirilmesi**

Belediyemizde ISO 9001 Kalite Yönetim sisteminin geliştirilmesi ve etkin bir şekilde uygulanabilmesi için gerekli eğitimler verilecek, sistem dokümanları hazırlanacak, iç ve dış tetkikler yapılacaktır

##### **1.3- Kurum İçi İletişimin Geliştirilmesi**

Belediyede kurum içi iletişimin yatay ve dikeyde eksende çok iyi bir şekilde işlemesi gerekir . Birimler arası dayanışma, başkan ve yardımcılar ile müdürler arasında belediye karar ve uygulamalarında iletişim sağlıklı olarak işletilmesi ile sağlanabilir. Bunun için başkanın, yardımcılarını ve müdürlerle, müdürlerin, biriminde çalışan personelle işlerin yürütümü, değerlendirme ve bilgi alış verişi anlamında periyodik gündemli toplantılar yapılmalıdır.

Tüm bunların yanında bir de bir yıl sonunda birazda motivasyon amaçlı bir genel değerlendirme toplantısı yapılması, belirli zamanlarda birtakım sosyal aktivitelerin yapılması, birimler arası intranetin etkin kullanımı kurum içi iletişimi olumlu yönde etkileyecektir.



#### **1.4- Halkla İlişkilerin Geliştirilmesi**

Belediye ile vatandaş arasında iletişimin güçlendirilmesini sağlanması esastır Zira Belediyeler, devletin vatandaşa en yakın kurumlarıdır. Bu sebeple vatandaşlar diğer devlet kurumlarına kıyasla belediyelerle daha yakından ilgilenmekte, hesap sormakta, kararları etkileme çabaları sergilemektedir. Bu açıdan belediyeler demokratik kültürün gelişimine katkı sağladıkları gibi; aynı zamanda vatandaşların şikâyet ve talepleri ile daha yakından ilgilendiklerinden, toplumsal barışın gelişmesine de katkı sağlamaktadırlar. Belediyelerimiz, bürokratik duvarlar arkasında hizmet üreten değil, halka birlikte daha iyiye, daha güzele ulaşma gayreti içerisinde olan kurumlar olmalıdır. Başta hizmet masası uygulamaları olmak üzere halkın bilgilendirilmesi, halkla ilişkilerin geliştirilmesi için gereken çalışmalar hassasiyetle uygulanmalıdır

#### **1.5- Çalışma mekânlarının iyileştirilmesi**

Çalışanların hizmetlerini etkin ve verimli bir şekilde yapabilmeleri için çalışma mekanları ile ilgili konfor önem arz etmektedir bu bağlamda çalışma mekanlarını havalandırma temizlik aydınlatma vb çalışmalara özen gösterilerek hizmet verenlerin daha modern ve sağlıklı ortamlarda vatandaşa hizmet verilmesi sağlanacaktır

#### **1.6- Denetim çalışmalarının geliştirilmesi**

Belediye çalışmalarının kanunlara, stratejik plan ve performans programına uygunluğu, etkin ve verimli çalışma sağlanması için İç Kontrol Eylem Planı yapılacak ve uygulanacaktır yine ISO 9001 Kalite Yönetim sisteminin geliştirilmesi ve etkin bir şekilde uygulanabilmesi için gerekli eğitimler verilecek, sistem dokümanları hazırlanacak, iç ve dış tetkikler yapılacaktır

#### **1.7- Mali Yapının Geliştirilmesi**

Beylikdüzü' nde yaşanan vatandaşa daha iyi hizmet sunabilmek için belediyemizin mali imkânlarının genişletilmesi, belediye harcamalarında tasarrufa riayet edilmesi gerekmektedir. Bu kapsamda mükellef tespiti, beyanlarda niteliksel ve niceliksel kayıpların giderilmesi, tahsilât kayıplarının azaltılması, yeni gelir kaynaklarının oluşturulması için çalışmalara öncelik verilmelidir.

### **1.8- Bilişim altyapısının ve kullanımının geliştirilmesi**

Vatandaşın belediyeden hizmet ve beklentilerine daha kısa sürede ve sağlıklı bilgi sunabilmek bilişim alt yapısının iyi oluşturulmasından geçer. Bu bağlamda hizmetin etkin ve verimli sunulabilmesi açısından gereksinme duyulan donanım ve yazılım taleplerinin uygun görülenleri tedarik edilecek ve bunların etkin kullanımı için eğitimler verilecektir

## **4.2- KENTSEL GELİŞİM ÇALIŞMALARINI İLE İLGİLİ HEDEFLER**

### **2.1- Kentsel altyapı ve ulaşım sisteminin geliştirilmesi**

Bir kentin en önemli gelişmişlik göstergesi altyapıdır. Çünkü altyapısı yetersiz olan kentlerin ekonomik, kültürel, sosyal ve yerel demokrasi açısından gelişimi mümkün değildir. Belediyelerin asli görevlerinin en önemlilerinden biride altyapı çalışmalarıdır. Beylikdüzü Belediyesi, İstanbul Büyükşehir Belediyesine bağlı bir ilçe belediyesi olduğu için altyapı çalışmalarında Büyükşehir'le koordinasyon çok önemlidir. Ayrıca elektrik, haberleşme gibi altyapı yatırımları merkezi idarece yapıldığından bu kurumlarla koordinasyon önem arz etmektedir.

SWOT analizinde görüldüğü gibi ilçemizin altyapısı önemli oranda tamamlanmış olmakla birlikte kısmi eksikliklerinin giderilmesi ile mevcutların bakım ve onarımı çalışmaları rutin biçimde yapılmalı ama kent altyapı kalitesinin artırılmasına önem verilmelidir.

### **2.2- Planlı-imarlı yapılaşmanın artırılması**

Bir kentin gelişiminin en önemli şartlarından birisi imar planlarının bulunmasıdır. Fakat imar planlarının kendisinden beklenen misyonu yerine getirebilmesi için uygulanabilir olmaları gerekmektedir.

SWOT analizinde de görüldüğü gibi beylikdüzününün coğrafi bölgenin, yapılaşmaya açık olması ( Suistimale Açık Olması ), sanayi atıkların, derelere atılması, ülkemizde uzun yıllardır yaşanan göçten etkilenen yerleşim alanları arasında olması bu baskı kentte planlara aykırı yapılaşmaya meydan vermemesi için Planlı-imarlı yapılaşmanın artırılması gerekmektedir .

Beylikdüzü'nün planlı ve imara uygun yapılaşmasının sağlanabilmesi için kentsel dönüşüm, kentsel tasarım ve denetim çalışmalarına önem verilmesi gerekmektedir.

### **2.3- Rekreasyon Alanlarının Geliştirilmesi**

Bir kentin gelişiminde en etkin olan hususlardan birisi de rekreasyon alanlarıdır. İnsanlar temel kentsel ihtiyaçların yanı sıra doğa ile iç içe yaşayabilecekleri, dinlenebilecekleri, spor yapabilecekleri, aile ve arkadaşları ile sakin ve doğa ile iç içe vakit geçirebilecekleri alanlar talep etmektedir.

Mevcut kentsel donatı alanlarının artırılması kadar bu alanların fonksiyonel olarak geliştirilmesi de büyük önem arz etmektedir.

## **4.3-TOPLUMSAL GELİŞİM ÇALIŞMALARI İLE İLGİLİ HEDEFLER**

### **3.1- Toplumsal Dayanışmanın Artırılması**

Belediyelerin görevi yerel halkın yerel ve ortak nitelikli ihtiyaçlarını karşılamaktır. Yerel halkın ihtiyaçları arasında sosyal konular da önemli bir husustur. Türkiye Cumhuriyeti, Anayasası'nda da belirtildiği üzere bir sosyal hukuk devletidir (1982 AY., md. 2). Anayasamız devleti ekonomik ve sosyal hayatı yönlendirme görevi ile sorumlu tutmuştur. Devlet denilen organizmanın yerel ölçekte örgütlenmesi olan belediyelerin de sosyal politikalar belirlemeleri, planlama faaliyetlerinin sosyal sorunlar ve çözümlerini de kapsamaları gerekmektedir. Kaldı ki Beylikdüzü'nde yaşayan vatandaşların sosyo-ekonomik yönden zayıf olması Beylikdüzü Belediyesi açısından sosyal belediyeçilik faaliyetlerinin önemini daha da artırmaktadır.

### **3.2- Toplum Sağlığının Korunması**

İlçemizdeki gıda satışı yapılan işyerlerinin tamamı denetlenecektir.

Açıklama: İlçemiz halkının sağlığı açısından okul, resmi daire, cami gibi ortak kullanımdaki kamusal yapılarda temizlik ve ilaçlama çalışmaları yapılacaktır.

Sürdürülebilir ve sağlıklı kentleşme için çevreye duyarlı bir yönetim anlayışının geliştirilmesi gereklidir. Çevre ile ilgili yetki ve sorumluluk genel olarak Büyükşehir Belediyesi'nde ise de, ilçe belediyelerine de bu alanda önemli sorumluluklar düşmektedir.

Bu sorumlulukların yerine getirilebilmesi için başta Büyükşehir olmak üzere ilgili kurumlarla koordinasyonun sağlanması yolu ile etkin bir çevre politikasının izlenmesi

gerekmektedir. Ayrıca evsel atıkların toplanması, sokakların süpürülmesi gibi birçok temizlik faaliyeti de belediyenin temel görevleri arasında yer almaktadır.

### **3.3- Kültürel hayatın zenginleştirilmesi**

Kent yalnızca, günümüz insanına daha büyük bir oranda iş ve yerleşim olanakları sunan bir yer değildir, aynı zamanda dünyanın en uzak yerlerini kendine çeken, türlü bölgeleri, insanları ve etkinlikleri bir düzene göre biçimlendiren, ekonomik, siyasal ve kültürel yaşamın öncüsü ve denetleyicisi konumunda olan bir merkezdir.

Avrupa Kentsel Şartı'nda yerel yönetimlerin, "**kentin kültürel geleneği ve kent halkının kültürel özellikleri ışığında bir kültür politikası oluşturma ve uygulama**" gereğinden bahsedilmektedir. 5393 sayılı Belediye Kanunu'nun 14. maddesine göre de kültür ve sanat faaliyetleri belediyelerin görevleri arasında yer almaktadır.

### **3.4- İlçe Ekonomi ve Ticaretinin Geliştirilmesi**

5393 sayılı Belediye Kanunu'nun 14. maddesinde belediyelerin görev ve yetkileri sayılırken "kent ekonomi ve ticaretinin geliştirilmesi" de belirtilmektedir. Beylikdüzü Belediyesi açısından kent ekonomisinin geliştirilmesi çalışmalarını artırmak gerekmektedir .

### **3.5- Toplumsal Güvenliğin Sağlanması**

Beylikdü'nde yaşayan vatandaşların çevrede başıboş dolaşan hayvanlara karşı güvenliğinin sağlanması amacıyla önlem alınmalıdır . Başıboş hayvanlar için hayvan barınağı yaparak bu hayvanları korumaya alması gerekmektedir hayvanları küpeleme kısırlaştırma çalışmaları yapması ve vatandaşları da bu konuda bilgilendirici broşürler hazırlanarak vatandaşa dağıtması görevleri arasında yer almaktadır. Toplumsal güvenliğin sağlanması sırasında hassasiyetinin ilçe sakinlerince önemsenmesi için STK ve eğitim kurumları ile işbirliği içinde bilinçlendirme çalışmalarının yapılması gereklidir.

### **3.6- Çevrenin korunması**

Sürdürülebilir ve sağlıklı kentleşme için çevreye duyarlı bir yönetim anlayışının geliştirilmesi gereklidir. Çevre ile ilgili yetki ve sorumluluk genel olarak Büyükşehir Belediyesi'nde ise de, ilçe belediyelerine de bu alanda önemli sorumluluklar düşmektedir. Bu sorumlulukların yerine getirilebilmesi için başta Büyükşehir olmak

üzere ilgili kurumlarla koordinasyonun sağlanması yolu ile etkin bir çevre politikasının izlenmesi gerekmektedir. Ayrıca evsel atıkların toplanması, sokakların süpürülmesi gibi birçok temizlik faaliyeti de belediyenin temel görevleri arasında yer almaktadır. Çevre hassasiyetinin ilçe sakinlerince önemsenmesi için STK ve eğitim kurumları ile işbirliği içinde bilinçlendirme çalışmalarının yapılması gereklidir.

### **3.7- Kent Temizliğinin Sağlanması**

Evsel atıkların toplanması, sokakların süpürülmesi gibi birçok temizlik faaliyeti de belediyenin temel görevleri arasında yer almaktadır. Temizlik bir kentin aynasıdır. Kent temizliğinin ile ilgili çalışmaların etkin bir şekilde yönetimi o kentin çehresini değiştirir Çevre ile ilgili yetki ve sorumluluk genel olarak Büyükşehir Belediyesi'nde ise de, ilçe belediyelerinin kendi ilçe sınırları içinde evsel atık toplama yıkama temizleme çöp toplama çalışmalarının rutin olarak sürdürmeleri gerekmektedir . İlçe halkının sağlığı açısından okul, resmi daire, cami gibi ortak kullanımdaki kamusal yapılarda temizlik ve ilaçlama çalışmalarının kesintisiz olarak sürdürülmesi gerekir Çevre hassasiyetinin ilçe sakinlerince önemsenmesi için STK ve eğitim kurumları ile işbirliği içinde bilinçlendirme çalışmalarının yapılması gereklidir.

### **3.8- İlçe Eğitime Katkı**

İlçemiz okul ihtiyacının karşılanması için hayırseverlere yönelik çalışma yapılmalı Okullarımızın büyük bakım ve onarımları , bahçe düzenlemesi gibi küçük bakımları mali imkânlarla göre yapılmalıdır .

Öğrencilerimizin eğitimlerine katkı sağlamak için öğrencilere kitap setleri dağıtılarak onların okuma alışkanlıklarını geliştirmek bunun yanında çevre bilincini kültür ve tarihini öğrenmeye yönelik organizasyonlar kampanyalar düzenlemeler yapılacaktır.

### **3.9. Sportif hayatın geliştirilmesi**

Sağlam kafa sağlam vücutta bulunur diye güzel bir özdeyişimiz vardır Belediyelerin sosyal faaliyetlerinden biri de kentte yaşayan insanlara spor yapmaya teşvik amaçlı organizasyonlar, turnuvalar yarışmalar düzenlemektir.

## **C - PERFORMANS HEDEF VE GÖSTERGELERİ İLE FAALİYETLER**

Bu bölümde belediyemizin 5 yıllık stratejik planında yer alan amaçlar ve hedefler doğrultusunda 1 yıllık yapılacak faaliyet/projeler belirlenmiştir. Bu dönemde hangi çalışmaların yapılacağı, bu çalışmaların hangi birimlerce gerçekleştirileceği, tahmini maliyetleri ve çalışmalarda ulaşılmak istenen düzeyler yer almaktadır.

Maliye Bakanlığı "Performans Programı Hazırlama Rehberi" doğrultusunda benzer faaliyetler tek başlık altında toplanmıştır. "Alt Faaliyet/Performans Göstergesi" başlığı, ayrıntılı bilgiye yer vermek amacıyla belirlenmiştir.

### **1-KURUMSAL GELİŞİM ÇALIŞMALARI HEDEF GÖSTERGELERİ VE FAALİYETLER**

#### **1.1- İnsan Kaynaklarının Geliştirilmesi**

##### 1.1.1 Hizmet İçi Eğitim

##### 1.1.2. Çalışanların Karar ve Uygulamalara Katılımı

##### 1.1.3. Çalışanların Motivasyonlarının Artırılması

##### 1.1.4. Mesleki Panel, Seminer, Fuar ve Benzeri Etkinliklere Katılım

#### **1.2- Kalite Yönetim Sisteminin Geliştirilmesi**

##### 1.2.1 ISO 9001 Kalite Yönetim Sisteminin Revizyonu

##### 1.2.2 Toplam Kalite Yönetimi Araçlarının Kullanılması

##### 1.2.3 Süreç Yönetimi Çalışmaları

#### **1.3- Kurum İçi İletişimin Geliştirilmesi**

##### 1.3.1 Periyodik Toplantılar

##### 1.3.2 İnternet Kullanımının Artırılması

#### **1.4- Halkla İlişkilerin Geliştirilmesi**

##### 1.4.1 Şikayet-Talep Takip Sisteminin Geliştirilmesi

##### 1.4.2 Belediye Karar ve Uygulamalara Halkın Katılımının Artırılması

#### **1.5- Çalışma mekânlarının iyileştirilmesi**

##### 1.5.1 Belediye Hizmet Binalarında Hijyenin Sağlanması

##### 1.5.2 Belediye Hizmet Binalarında Isıtma-Soğutma Sistemlerinin Geliştirilmesi

## **1.6- Denetim çalışmalarının geliştirilmesi**

1.6.1 İç Kontrol Sisteminin Kurulması

1 6 2 Kalite İç tetkik Çalışmaları Yapılması

## **1.7- Mali Yapının Geliştirilmesi**

1 7.1 Tahakkuk Artışı Sağlanması

1 7.2 Tahsilât Oranlarının Artırılması

1 7.3 Tasarruf Tedbirleri Uygulanması

1 7 4 Belediye Gayrimenkullerinin Değerlendirilmesi

## **1.8- Bilişim altyapısının ve kullanımının geliştirilmesi**

1 8.1 Bilişim Donanımının Güçlendirilmesi

1 8 2 Bilişim Yazılımının Geliştirilmesi

## **2- KENTSEL GELİŞİM ÇALIŞMALARI HEDEF GÖSTERGELERİ VE FAALİYETLER**

### **2.1- Kentsel altyapının geliştirilmesi**

2.1.1 Yol Ağının Geliştirilmesi

2 1.2 Yağmur Suyu Şebekesinin Geliştirilmesi

2 1.3 Kaldırım-Tretuvar Çalışması

2 1 4 Yayalaştırma Çalışmaları

### **2.2- Planlı-imarlı yapılaşmanın artırılması**

2.2.1 İmar Planları Yapılması

2.2.2 İmar Plan Revizyonları Yapılması

2.2.3 İmar Uygulama Çalışmaları Yapılması

2.2.4 Kentsel Dönüşüm Çalışmaları Yapılması

### **2.3- Rekreasyon Alanlarının Geliştirilmesi**

2.3.1 Rekreasyon Alanlarının Artırılması

2.3.2 Rekreasyon Alanlarının Bakım ve Onarımı

2.3.3 Rekreasyon Alanlarının Temizliği

2.3.4 Ağaç-Fidan Dikimi

### **3-TOPLUMSAL GELİŞİM ÇALIŞMALARI HEDEF GÖSTERGELERİ VE FAALİYETLER**

#### **3.1- Toplumsal Dayanışmanın Artırılması**

3.1.1 Sosyal Güçsüzlere Yardım Yapılması

3 1 2 Bilinçlendirme-Eğitim Çalışmaları

#### **3.2- Toplum Sağlığının Korunması**

3 2.1 Vektörel Mücadele Çalışmaları

3.2. 2 Gıda Satış Yerlerinin Denetimi

3. 2 3 Koruyucu Halk Sağlığı

#### **3.3- Kültürel hayatın Zenginleştirilmesi**

3.3.1 Kültürel Tesis Yapımı

3.3 2 Kültürel Etkinlikler

3.3.3 Kültürel Yayınlar

3.3.4 Kurslar

#### **3.4- İlçe Ekonomi ve Ticaretinin Geliştirilmesi**

3.4.1 İşportacılarla Mücadele

3.4.2 İşyeri Ruhsat Denetimi

3.4.3 İlçeye Vizyon Projeler Kazandırılması

#### **3.5- Toplumsal Güvenliğin Sağlanması**

3.5.1 Başboş Hayvanlara Yönelik Önlemler

#### **3.6 Çevrenin korunması**

3 6.1 Çevre Bilincinin Geliştirilmesi

3 .6.2 Denetim Çalışmaları

#### **3.7 Kent Temizliğinin Sağlanması**

3 7.1 Evsel Atık Toplama Çalışmaları

3 7.2 Süpürme-Yıkama Çalışmaları

#### **3.8 İlçe Eğitimine Katkı**

3 .8.1 Okul Bakım Onarımı Faaliyet ve Projeleri

3.8.2 Öğrencilere Yönelik Eğitim Set Yardımı Faaliyet ve Projeleri

#### **3.9 Sportif Hayatın Geliştirilmesi**

3 9.1 Spor Tesis Yapımı

3.9.2 Sportif Etkinlikler Düzenlenmesi kampı gibi aktiviteler düzenlenecektir



# 1-KURUMSAL GELİŞİM ÇALIŞMALARINI İLE İLGİLİ HEDEF GÖSTERGELERİ VE FAALİYETLER / PROJELER

## 1.1-İnsan Kaynaklarının Geliştirilmesi

Faal . No	FAALİYET	ALT FAALİYET / Performans Göstergesi	Performans Hedefi			Sorumlu Birim
			2010	2011	2012	
1.1.1	Hizmet İçi Eğitim	Hizmet İçi Eğitim Talep Anketi Adet/yıl	1	1	1	İnsan Kaynakları ve Eğitim Müdürlüğü
		Maliyet TL	460	500	575	
		Hizmet İçi Eğitim Planlaması Plan Sayısı Adet/yıl	1	1	1	İnsan Kaynakları ve Eğitim Müdürlüğü
		Maliyet TL	580	640	700	
		Hizmet İçi Eğitim Yapılması Adam-Saat /Yıl	10	10	10	İnsan Kaynakları ve Eğitim Müdürlüğü
		Maliyet TL	56.000	60.000	66.000	
		<b>Toplam Maliyet</b>	<b>57.040</b>	<b>61.140</b>	<b>73930</b>	

Faal . No	FAALİYET	ALT FAALİYET / Performans Göstergesi	Performans Hedefi			Sorumlu Birim
			2010	2011	2012	
1.1.2.	<b>Çalışanların Karar ve Uygulamalara Katılımı</b>	Öneri-Ödül Sisteminin Uygulanması Uygulama Sayısı Adet /yıl	2 Adet	2 Adet	2 Adet	İnsan Kaynakları ve Eğitim Müdürlüğü
		Maliyet TL	15.800	17.500	19.000	
		Personel öneri Anketi adet anket /yıl	2 Adet	2 Adet	2 Adet	İnsan Kaynakları ve Eğitim Müdürlüğü
		Maliyet TL	300	350	400	
		Yıllık Değerlendirme Anketi adet Anket /yıl	1 Adet	1 Adet	1 Adet	İnsan Kaynakları ve Eğitim Müdürlüğü
		Maliyet TL	450	500	550	
		<b>Toplam Maliyet</b>	<b>15.440</b>	<b>18.350</b>	<b>19.950</b>	

Faal. No	FAALİYET	ALT FAALİYET / Performans Göstergesi	Performans Hedefi			Sorumlu Birim
			2010	2011	2012	
1.1.3.	<b>Çalışanların Motivasyonlarının Artırılması</b>	Personel Değerlendirme Anketi Anket Sayısı Adet yıl	2 Adet	2 Adet	2 Adet	İnsan Kaynakları ve Eğitim Müdürlüğü
		Maliyet TL	300	350	400	
		Personelin Özel Günlerinin Takibi ve Başkanlıkça Kutlanması Kutlama Sayısı adet /yıl	3 Kutlama	3 Kutlama	3 Kutlama	İnsan Kayn.ve Eğ.Müd./Bas.Yay.Halk. İş.Müd.
		Maliyet TL	27.000	32.000	35.000	
		Sosyal Etkinlik Düzenlenmesi Adet etkinlik / Yıl	3 Etkinlik	3 Etkinlik	3 Etkinlik	İnsan Kaynakları ve Eğitim Müdürlüğü
		Maliyet TL	27.500	30.000	34.000	
		<b>Toplam Maliyet</b>	<b>54.800</b>	<b>62.350</b>	<b>69.400</b>	

Faal . No	FAALİYET	ALT FAALİYET / Performans Göstergesi	Performans Hedefi			Sorumlu Birim
			2010	2011	2012	
1.1.4.	<b>Mesleki Panel, Seminer, Fuar ve Benzeri Etkinliklere Katılım</b>	Fuarlara Katılım 6 Adet/Yıl	6	6	6	İnsan Kaynakları ve Eğitim Müdürlüğü
		Maliyet TL	5.000	5.000	5.000	
		Seminerlere Katılım 6 Adet/Yıl	6	6	6	İnsan Kaynakları ve Eğitim Müdürlüğü
		Maliyet TL	7.000	8.000	9.000	
		<b>Toplam Maliyet</b>	<b>12.000</b>	<b>13.000</b>	<b>14.000</b>	

### 1.3- Kurum İçi İletişimin Geliştirilmesi

Faal . No	FAALİYET	ALT FAALİYET / Performans Göstergesi	Performans Hedefi			Sorumlu Birim
			2010	2011	2012	
131	Periyodik Toplantılar	Başkan ve Başkan Yardımcıları Toplantıları Adet toplantı /yıl	100	100	100	Özel Kalem Müdürlüğü
		Maliyet TL	15.000	15.000	15.000	
		Başkanın Müdürlerle Toplantıları Adet toplantı /yıl	12	12	12	Özel Kalem Müdürlüğü
		Maliyet TL	15.000	15.000	15.000	
		Başkan Yardımcılarının Bağlı Müdürlerle Toplantıları Adet toplantı /yıl	50	50	50	Özel Kalem Müdürlüğü
		Maliyet TL	20.000	20.000	20.000	
		Müdürlerin Personelleri İle Toplantıları Adet toplantı /yıl	12	12	12	İlgili Müdürlükler
		Maliyet TL	20.000	20.000	20.000	
		Genel Değerlendirme Toplantıları Adet/yıl	1	1	1	Özel Kalem Müdürlüğü
		Maliyet TL	25.000	25.000	25.000	
		<b>Toplam Maliyet</b>		<b>95.000</b>	<b>95.000</b>	<b>95.000</b>
1.3.2	İntranet Kullanımının Artırılması	Birimlerim İtranet Kullanımının Artırılması	Artırılması	Artırılması	Artırılması	Bilgi İşlem Müdürlüğü
		Maliyet TL	6.000	7.000	8.000	
		<b>Toplam Maliyet</b>	<b>6.000</b>	<b>7.000</b>	<b>8.000</b>	

#### 1.4- Halkla İlişkilerin Geliştirilmesi

Faal. No	FAALİYET	ALT FAALİYET / Performans Göstergesi	Performans Hedefi			Sorumlu Birim
			2010	2011	2012	
1 4.1	Şikayet-Talep Takip Sisteminin Geliştirilmesi	Beyaz Masa Personel Eğitimi Adam-Saat/yıl	20	20	20	Basın Yayın ve Halkla İlişkiler Müdürlüğü
		Maliyet TL	14.000	16.000	18.000	
		Şikayet ve Taleplere Geri Dönülmesi Geri Dönüş Süresi gün	3	2	1	Basın Yayın ve Halkla İlişkiler Müdürlüğü
		Maliyet TL	4.000	5.000	6.000	
		<b>Toplam Maliyet</b>	<b>18.000</b>	<b>21.000</b>	<b>24.000</b>	

Faal . No	FAALİYET	ALT FAALİYET / Performans Göstergesi	Performans Hedefi			Sorumlu Birim
			2010	2011	2012	
142	Belediye Karar ve Uygulamalara Halkın Katılımının Artırılması	Kent Konseyi Toplantı / Yıl	3 toplantı	3 toplantı	3 toplantı	Yazı İşleri Müdürlüğü
		Maliyet TL	24.000	30.000	35.000	
		Muhtarlarla Toplantı Adet Toplantı / Yıl	6	6	6	Basın Yayın ve Halkla İlişkiler Müdürlüğü
		Maliyet TL	5.500	5.600	5.800	
		Mahalle Ziyaretleri Adet / Ay	2	2	2	Basın Yayın ve Halkla İlişkiler Müdürlüğü
		Maliyet TL	2.880	3.600	4.200	
		Kamuoyu Araştırması Adet / Yıl	3	3	3	Basın Yayın ve Halkla İlişkiler Müdürlüğü
		Maliyet TL	3.700	3.900	4.200	
		Çocuk Meclisleri Adet Toplantı / Yıl	3	3	3	Basın Yayın ve Halkla İlişkiler Müdürlüğü
		Maliyet TL	1.500	1.700	1.900	
		Gençlik Meclisleri Adet Toplantı / Yıl	3	3	3	Basın Yayın ve Halkla İlişkiler Müdürlüğü
		Maliyet TL	1.500	1.700	1.900	
		Kadın Meclisleri Adet Toplantı / Yıl	3	3	3	Basın Yayın ve Halkla İlişkiler Müdürlüğü
		Maliyet TL	1.500	1.700	1.900	

	Yaşlılar Meclisi Adet Toplantı / Yıl	3	3	3	Basın Yayın ve Halkla İlişkiler Müdürlüğü
	Maliyet TL	1.500	1.700	1.900	
	Gönüllü Çalışmaların Teşvik Edilmesi Kişi	500	1000	1000	Basın Yayın ve Halkla İlişkiler Müdürlüğü
	Maliyet TL	1.700	2.000	2.300	
	Gönüllü Çalışma Yönergesinin Hazırlanması Adet/yıl	1	-	-	Basın Yayın ve Halkla İlişkiler Müdürlüğü
	Maliyet TL	500	-	-	
	Gönüllüler Yemeği Adet/yıl	2	2	2	Basın Yayın ve Halkla İlişkiler Müdürlüğü
	Maliyet TL	10.000	10.000	10.000	
	<b>Toplam Maliyet</b>	<b>54.280</b>	<b>61.900</b>	<b>69.100</b>	



### 1.5- Çalışma mekânlarının iyileştirilmesi

Faal . No	FAALİYET	ALT FAALİYET / Performans Göstergesi	Performans Hedefi			Sorumlu Birim
			2010	2011	2012	
151	<b>Belediye Hizmet Binalarında Hijyenin Sağlanması</b>	Belediye Binalarının Temizliği İhalesi İhaleinin Yapılması	İhaleinin Yapılması	İhaleinin Yapılması	İhaleinin Yapılması	Destek Hizmetleri Müdürlüğü
		Maliyet TL	450.000	480.000	520.000	
		Belediye Bina Temizlik Kontrolleri Her gün	Her gün	Her gün	Her gün	Destek Hizmetleri Müdürlüğü
		Maliyet TL	10.000	10.000	10.000	
		Klima Kontrolleri, Bakım ve Onarım Sözleşmesi İhale / yıl	Sözleşme Yapılması	Sözleşme Yapılması	Sözleşme Yapılması	Destek Hizmetleri Müdürlüğü
		Maliyet TL	4.000	5.000	5.000	
		Belediye Hizmet Binaları ve Tesislerine Güvenlik Önlemleri Alınması (Hizmet Alımı) İhale / yıl	İhaleinin Yapılması	İhaleinin Yapılması	İhaleinin Yapılması	Destek Hizmetleri Müdürlüğü
		Maliyet TL	1.900.000	2.000.000	2.300.000	
		<b>Toplam Maliyet</b>	<b>2.364.000</b>	<b>2.495.000</b>	<b>2.830.000</b>	

Faal . No	FAALİYET	ALT FAALİYET / Performans Göstergesi	Performans Hedefi			Sorumlu Birim
			2010	2011	2012	
152	<b>Belediye Hizmet Binalarında Isıtma-Soğutma Sistemlerinin Geliştirilmesi</b>	Klima Kontrolleri Adet / Yıl	2	2	2	Destek Hizmetleri Müdürlüğü
		Maliyet TL	10.000	12.000	14.000	
		Asansör bakım Adet / Yıl	1	1	1	Destek Hizmetleri Müdürlüğü
		Maliyet TL	12.000	13.500	15.000	
		<b>Toplam Maliyet</b>	<b>22.000</b>	<b>25.500</b>	<b>29.000</b>	

### 1.6- Denetim çalışmalarının geliştirilmesi

Faal . No	FAALİYET	ALT FAALİYET / Performans Göstergesi	Performans Hedefi			Sorumlu Birim
			2010	2011	2012	
1.6.1	İç Kontrol Sisteminin Kurulması	İç Kontrol Eylem Planı Hazırlanması Hazırlama Sayısı Adet /yıl	1	1	1	Mali Hizmetler Müdürlüğü
		Maliyet TL	700	800	900	
		İç Kontrol Eylem Planı Birimler Bilgilendirme Toplantıları Toplantı/yıl	4	4	4	Mali Hizmetler Müdürlüğü
		Maliyet TL	250	300	350	
		İç Kontrollerin Yapılması Kontrol Sayısı adet / yıl	1	1	1	Mali Hizmetler Müdürlüğü
		Maliyet TL	1.500	2.000	2.500	
		İç Kontrol Sonuç Raporu Hazırlanması Adet rapor /yıl	1	1	1	Mali Hizmetler Müdürlüğü
		Maliyet TL	200	250	300	
		<b>Toplam Maliyet</b>	<b>2.650</b>	<b>3.350</b>	<b>4.050</b>	

Faal . No	FAALİYET	ALT FAALİYET / Performans Göstergesi	Performans Hedefi			Sorumlu Birim
			2010	2011	2012	
162	Kalite İç tetkik Çalışmaları Yapılması	ISO 9001 İç Tetkik Planı Yapılması Plan Sayısı adet / yıl	2	2	2	Mali Hizmetler Müdürlüğü
		Maliyet TL	250	300	350	
		İç Tetkik Yapılması Tetkik Sayısı adet /yıl	2	2	2	Mali Hizmetler Müdürlüğü
		Maliyet TL	1.500	2.000	2.500	
		İç Tetkik Sonuç Raporu Hazırlanması Rapor Sayısı adet rapor /yıl	2	2	2	Mali Hizmetler Müdürlüğü
		Maliyet TL	250	300	350	
		<b>Toplam Maliyet</b>	<b>2.000</b>	<b>2.600</b>	<b>3.200</b>	

### 1.7- Mali Yapının Geliştirilmesi

Faal. No	FAALİYET	ALT FAALİYET / Performans Göstergesi	Performans Hedefi			Sorumlu Birim
			2010	2011	2012	
17.1	<b>Tahakkuk Artışı Sağlanması</b>	Mükellef Taraması Yapılması Tarama %'si /yıl	%60	%80	%80	Mali Hizmetler Müdürlüğü
		Maliyet TL	26.400	30.800	30.800	
		Emlak Bildirim Kayıtlarının Kent Bilgi Sistemi Verileri ile Eşleştirerek Hatalı Bildirimleri Tespit Edip Tarh, Tahakkuk ve Terkin İşlemi Yapmak Çalışma 'si %/yıl	%60	%60	%60	Mali Hizmetler Müdürlüğü
		Maliyet TL	26.400	30.800	30.800	
		Yol katılım bedeli % /yıl	%100	%100	%100	Mali Hizmetler Müdürlüğü
		Maliyet TL	20.000	20.000	20.000	
		<b>Toplam Maliyet</b>	<b>72.800</b>	<b>81.600</b>	<b>81.600</b>	

Faal. No	FAALİYET	ALT FAALİYET / Performans Göstergesi	Performans Hedefi			Sorumlu Birim
			2010	2011	2012	
17.2	Tahsilât Oranlarının Artırılması	Ödeme Emirleri Gönderilmesi 500 TL Üzeri % si	% 100	% 100	% 100	Mali Hizmetler Müdürlüğü
		Maliyet TL	8.000	10.000	10.000	
		İcra Takibi Yapılması icra takibi gerektirenlerin %80i	% 80	% 100	% 100	Mali Hizmetler Müdürlüğü
		Maliyet TL	5.000	6.000	6.000	
		<b>Toplam Maliyet</b>	<b>13.000</b>	<b>16.000</b>	<b>16.000</b>	

Faal . No	FAALİYET	ALT FAALİYET / Performans Göstergesi	Performans Hedefi			Sorumlu Birim
			2010	2011	2012	
17.3	<b>Tasarruf Tedbirleri Uygulanması</b>	Araç Alım İhalesi Dışındaki İhalelerde Araç Tedarikinin Önlenmesi İhale sayısı /yıl	1	1	1	Destek Hizmetler Müdürlüğü
		Maliyet TL	60.000	80.000	85.000	
		<b>Toplam Maliyet</b>	<b>60.000</b>	<b>80.000</b>	<b>85.000</b>	

### 1.8- Bilişim altyapısının ve kullanımının geliştirilmesi

Faal. No	FAALİYET	ALT FAALİYET / Performans Göstergesi	Performans Hedefi			Sorumlu Birim
			2010	2011	2012	
1 8.1	<b>Bilişim Donanımının Güçlendirilmesi</b>	Donanım Tedariki İhtiyaçların Değerlendirilmesi	İhtiyaçların Değerlendirilmesi	İhtiyaçların Değerlendirilmesi	İhtiyaçların Değerlendirilmesi	Bilgi İşlem Müdürlüğü
		Maliyet TL	35.000	28.000	28.000	
		<b>Toplam Maliyet</b>	<b>35.000</b>	<b>28.000</b>	<b>28.000</b>	
1 8.2	<b>Bilişim Yazılımının Geliştirilmesi</b>	Yazılım İhtiyacının Karşılanması İhtiyaçların Değerlendirilmesi	İhtiyaçların Değerlendirilmesi	İhtiyaçların Değerlendirilmesi	İhtiyaçların Değerlendirilmesi	Bilgi İşlem Müdürlüğü
		Maliyet TL	100.000	110.000	120.000	
		Yazılım Bakım Sözleşmesi Sözleşme Yapılması	Sözleşme Yapılması	Sözleşme Yapılması	Sözleşme Yapılması	Bilgi İşlem Müdürlüğü
		Maliyet TL	80.000	110.000	180.000	
		<b>Toplam Maliyet</b>	<b>180.000</b>	<b>220.000</b>	<b>300.000</b>	



## 2- KENTSEL GELİŞİM ÇALIŞMALARI İLE İLGİLİ HEDEF GÖSTERGELERİ

### VE FAALİYETLER / PROJELER

#### 2.1-Kentsel Altyapı ve Ulaşım Sisteminin geliştirilmesi

Faal. No	FAALİYET	ALT FAALİYET / Performans Göstergesi	Performans Hedefi			Sorumlu Birim	
			2010	2011	2011		
2.1.1	Yol Ağının Geliştirilmesi	Yeni Yol Açılması Açılan Yol Uzunluğu km/yıl	15	15	25	Fen İşleri Müdürlüğü	
		Maliyet TL	8.100.000	9.000.000	19.900.000		
		Yol Genişletme Genişletilen Yol Uzunluğu km/yıl	20	10	10	Fen İşleri Müdürlüğü	
		Maliyet TL	5.400.000	4.500.000	6.000.000		
		Asfalt Kaplama (Asfalt Yol Yapımı) Asfalt Miktarı ton /yıl	40.000	50.000	60.000	Fen İşleri Müdürlüğü	
		Maliyet TL	5.700.000	5.000.000	8.500.000		
		Taş Kaplama Kaplanan Yol m2'/yıl	30.000	30.000	30.000	Fen İşleri Müdürlüğü	
		Maliyet TL	1.500.000	2.000.000	2.800.000		
		Tamir-Bakım-Yama ihyacin % si	ihyacin % 100 ü	ihyacin % 100 ü	ihyacin % 100 ü	Fen İşleri Müdürlüğü	
		Maliyet TL	1.500.000	1.750.000	2.000.000		
		<b>Toplam Maliyet</b>		<b>22.200.000</b>	<b>22.250.000</b>	<b>39.200.000</b>	

Faal. No	FAALİYET	ALT FAALİYET / Performans Göstergesi	Performans Hedefi			Sorumlu Birim
			2010	2011	2012	
2 1.2	Yağmur Suyu Şebekesinin Geliştirilmesi	Yağmur Suyu Şebeke Yapımı Yapılan Yağmur Suyu Uzunluğu m/yıl	2.000	2.000	25.000	Fen İşleri Müdürlüğü
		Maliyet TL	4.500.000	4.500.000	6.000.000	
		Izgara Temizliği Temizlenen Izgara Sayısı 3 adet /yıl	3	3	3	Fen İşleri Müdürlüğü
		Maliyet TL	350.000	300.000	450.000	
		<b>Toplam Maliyet</b>	<b>4.850.000</b>	<b>4.800.000</b>	<b>6.450.000</b>	

Faal. No	FAALİYET	ALT FAALİYET / Performans Göstergesi	Performans Hedefi			Sorumlu Birim
			2010	2011	2012	
213	Kaldırım-Tretuvar Çalışması	Kaldırım-Tretuvar Yapımı Yapılan Kaldırım M2/yıl	60.000	30.000	40.000	Fen İşleri Müdürlüğü
		Maliyet TL	2.100.000	1.950.000	4.000.000	
		Kaldırım-Tretuvar Tamiri Tamir Yapılan Kaldırım M2/yıl	5.000	5.000	5.000	Fen İşleri Müdürlüğü
		Maliyet TL	800.000	1.000.000	1.000.000	
		<b>Toplam Maliyet</b>	<b>2.900.000</b>	<b>2.950.000</b>	<b>5.000.000</b>	

## 2.2- Planlı-imarlı yapılaşmanın artırılması

Faal. No	FAALİYET	ALT FAALİYET / Performans Göstergesi	Performans Hedefi			Sorumlu Birim
			2010	2011	2012	
2.2.4	<b>Kentsel Dönüşüm Çalışmaları Yapılması</b>	Konutların İçerisinde Bulunan Gayri Sıhhi Müesseselerin Konut Bölgesi Dışına Çıkarılması Çıkarılma %' 20 si	20	20	20	Zabıta Müdürlüğü
		Maliyet TL	3.500	5.000	6.000	
		<b>Toplam Maliyet</b>	<b>3.500</b>	<b>5.000</b>	<b>6.000</b>	

### 2.3- Rekreasyon Alanlarının Geliştirilmesi

Faal. No	FAALİYET	ALT FAALİYET / Performans Göstergesi	Performans Hedefi			Sorumlu Birim
			2010	2011	2012	
2.3.1	Rekreasyon Alanlarının Artırılması	Yeni Park Yapımı Park Sayısı adet /yıl	40	20	20	Park Bahçeler Müdürlüğü
		Maliyet TL	4.200.000	4.400.000	4.800.000	
		Spor Alanı Düzenlemesi Spor Alanı Sayısı adet /yıl	4	4	4	Park Bahçeler Müdürlüğü
		Maliyet TL	.....			
		Çocuk Oyun Grubu Oyun Alanı Sayısı adet /yıl	40	20	20	Park Bahçeler Müdürlüğü
		Maliyet TL	165.000	180.000	195.000	
		<b>Toplam Maliyet</b>	<b>4.365.000</b>	<b>4.580.000</b>	<b>4.995.000</b>	
2.3.2	Rekreasyon Alanlarının Bakım ve Onarımı	Rekreasyon Alanları Büyük Tamir Ve Bakım Çalışması Tamir Edilen Park Sayısı adet /yıl	2	2	12	Park Bahçeler Müdürlüğü
		Maliyet TL	1.200.000	1.300.000	2.500.000	
		<b>Toplam Maliyet</b>	<b>1.200.000</b>	<b>1.300.000</b>	<b>2.500.000</b>	

Faal. No	FAALİYET	ALT FAALİYET / Performans Göstergesi	Performans Hedefi			Sorumlu Birim
			2010	2011	2012	
2.3.3	<b>Rekreasyon Alanlarının Temizliği</b>	Rekreasyon Alanları Temizliği Temizlenen Park Sayısı %si	100%	%100	%100	Park Bahçeler Müdürlüğü
		Maliyet TL	3.000.000	3.400.000	4.800.000	
		<b>Toplam Maliyet</b>	<b>3.000.000</b>	<b>3.400.000</b>	<b>4.800.000</b>	
2.3.4	<b>Ağaç-Fidan Dikimi</b>	Ağaç-Fidan Dikimi Dikilen Fidan Sayısı adet /yıl	20.000	20.000	30.000	Park Bahçeler Müdürlüğü
		Maliyet TL	1.200.000	1.250.000	1.850.000	
		<b>Toplam Maliyet</b>	<b>1.200.000</b>	<b>1.250.000</b>	<b>1.850.000</b>	

### 3-TOPLUMSAL GELİŞİM ÇALIŞMALARINI İLE İLGİLİ HEDEF GÖSTERGELERİ VE FAALİYETLER / PROJELER

#### 3.1- Toplumsal Dayanışmanın Artırılması

Faal . No	FAALİYET	ALT FAALİYET / Performans Göstergesi	Performans Hedefi			Sorumlu Birim
			2010	2011	2012	
3.1.1	Sosyal Güçsüzlere Yardım Yapılması	Sıcak Yemek Yardımı (Ramazan Ayı) Kişi Sayısı /yıl	5000	5000	5500	Sağlık İşleri Müdürlüğü
		Maliyet TL	22.500	25.000	30.000	
		Kuru Gıda Yardımı Aile Sayısı /yıl	10.000	10.000	10.000	Sağlık İşleri Müdürlüğü
		Maliyet TL	600.000	700.000	710.000	
		Giyecek Yardımı Aile Sayısı /yıl	2.800	3.000	3.400	Sağlık İşleri Müdürlüğü
		Maliyet TL	148.400	156.000	293.800	
		Engellilere Araç Gereç, Protez ve Cihaz Desteği Sağlamak Engelli Sayısı adet/yıl	50	55	60	Sağlık İşleri Müdürlüğü
		Maliyet TL	5.500	6.000	6.500	
		<b>Toplam Maliyet</b>	<b>776.400</b>	<b>887.000</b>	<b>1.040.300</b>	
		3 1 2	Bilinçlendirme-Eğitim Çalışmaları	Anne-Baba-Çocuk Eğitimi Eğitim Sayısı adet /yıl	2	3
Maliyet TL	3.000			4.500	4.000	
<b>Toplam Maliyet</b>	<b>3.000</b>			<b>4.500</b>	<b>4.000</b>	

### 3.2- Toplum Sağlığının Korunması

Faal. No	FAALİYET	ALT FAALİYET / Performans Göstergesi	Performans Hedefi			Sorumlu Birim
			2010	2011	2012	
3 2.1	<b>Vektörel Mücadele Çalışmaları</b>	Karasinek, Kurban Alanları ve Çöp Konteynırlarının Dezenfeksiyonu İlaçlama Sayısı Rutin Denetim ve Şikayetlerin Değerlendirilmesi	Rutin Denetim ve Şikayetlerin Değerlendirilmesi	Rutin Denetim ve Şikayetlerin Değerlendirilmesi	Rutin Denetim ve Şikayetlerin Değerlendirilmesi	Sağlık İşleri Müdürlüğü
		Maliyet TL	325.000	350.000	380.000	
		<b>Toplam Maliyet</b>	<b>325.000</b>	<b>350.000</b>	<b>380.000</b>	
3. 2. 2	<b>Gıda Satış Yerlerinin Denetimi</b>	Gıda Satış Yapan İşyeri Denetimi İşyeri Sayısı adet /yıl	500	700	800	Zabıta Müdürlüğü
		Maliyet TL	12.000	15.000	17.000	
		Gayrisihhi İşyeri Denetimi İşyeri Sayısı %100	100%	100%	100%	Zabıta Müdürlüğü
		MaliyetTL	12.000	15.000	17.000	
		<b>Toplam Maliyet</b>	<b>24.000</b>	<b>30.000</b>	<b>34.000</b>	



Faal. No	FAALİYET	ALT FAALİYET / Performans Göstergesi	Performans Hedefi			Sorumlu Birim
			2010	2011	2012	
3. 2 3	<b>Koruyucu Halk Sağlığı</b>	Halka, Kadın Sağlığına ve Çocuk Gelişimine Yönelik Eğitim Semineri Seminer Sayısı adet /yıl	18	18	18	Sağlık İşleri Müdürlüğü
		Maliyet TL	1.500	2.000	2.500	
		Halka Yönelik Okullarda Yapılan Taramalar Tarama Sayısı adet /yıl	15	18	18	Sağlık İşleri Müdürlüğü
		Maliyet TL	700	771	848	
		Müracaat Eden Hastaların Tedavisi ve Bakımı (Hemşirelik Hizmeti) Hasta Sayısı Gelen Taleplerin Değerlendirilmesi	Gelen Taleplerin Değerlendirilmesi	Gelen Taleplerin Değerlendirilmesi	Gelen Taleplerin Değerlendirilmesi	Sağlık İşleri Müdürlüğü
		Maliyet TL	45.000	50.000	55.000	
		Evde Bakım ve Tedavi Hizmetleri Hasta Sayısı Gelen Taleplerin Değerlendirilmesi	Gelen Taleplerin Değerlendirilmesi	Gelen Taleplerin Değerlendirilmesi	Gelen Taleplerin Değerlendirilmesi	Sağlık İşleri Müdürlüğü

	Maliyet TL	5.500	6.500	7.500	
	Ağız ve Diş Sağlığı Tedavi, Bakım, Reçetelendirme, Eğitim ve Bilgilendirme Hasta Sayısı Taleplerin Değerlendirilmesi	Gelen Taleplerin Değerlendirilmesi	Gelen Taleplerin Değerlendirilmesi	Gelen Taleplerin Değerlendirilmesi	Sağlık İşleri Müdürlüğü
	Maliyet TL	24.000	26.000	28.000	
	İlköğretim Okulları 1.Sınıflarına Dış Fırçanı Değiştir Kampanyası Öğrenci Sayısı /yıl	4.200	5.000	5.000	Sağlık İşleri Müdürlüğü
	Maliyet TL	10.000	11.000	11.000	
	Müracaat Eden Hastaların Tedavisi ve Bakımı (Poliklinik Hizmeti) Gelen Taleplerin Değerlendirilmesi Hasta Sayısı	Gelen Taleplerin Değerlendirilmesi	Gelen Taleplerin Değerlendirilmesi	Gelen Taleplerin Değerlendirilmesi	Sağlık İşleri Müdürlüğü
	Maliyet TL	21.315	23.467	25.752	
	Hasta Nakillerinin Yapılması Hasta Sayısı Gelen Taleplerin Değerlendirilmesi	Gelen Taleplerin Değerlendirilmesi	Gelen Taleplerin Değerlendirilmesi	Gelen Taleplerin Değerlendirilmesi	Sağlık İşleri Müdürlüğü
	Maliyet TL	21.065	23.171	25.488	

		Laboratuvar Cihazlarının Yenilenmesi adet /yıl	100%	-	-	Sağlık İşleri Müdürlüğü
		Maliyet TL	250.000			
		Laboratuvara Müracaat Eden Hastaların Tetkiklerinin Yapılması Hasta Sayısı Gelen Taleplerin Değerlendirilmesi	Gelen Taleplerin Değerlendirilmesi	Gelen Taleplerin Değerlendirilmesi	Gelen Taleplerin Değerlendirilmesi	Sağlık İşleri Müdürlüğü
		Maliyet TL	20.837	22.920	25.212	
		<b>Toplam Maliyet</b>	<b>399.917</b>	<b>165.829</b>	<b>181.300</b>	

### 3.3- Kültürel hayatın Zenginleştirilmesi

Faal . No	FAALİYET	ALT FAALİYET / Performans Göstergesi	Performans Hedefi			Sorumlu Birim
			2010	2011	2012	
3.3 2	<b>Kültürel Etkinlikler</b>	Panel-Konferans Vb Düzenlenesi Etkinlik Sayısı adet /yıl	50	50	50	Kültür ve Sosyal İşler Müdürlüğü
		Maliyet TL	2.000	5.000	5.000	
		Önemli Gün Ve Gece Düzenlemeleri Etkinlik Sayısı /Yıl	12	12	12	Kültür ve Sosyal İşler Müdürlüğü
		Maliyet TL	100.000	150.000	200.000	
		Geziler Gezi Sayısı adet / yıl	12	12	12	Kültür ve Sosyal İşler Müdürlüğü
		Maliyet TL	10.000	15.000	20.000	
		<b>Toplam Maliyet</b>	<b>112.000</b>	<b>170.000</b>	<b>225.000</b>	

Faal. No	FAALİYET	ALT FAALİYET / Performans Göstergesi	Performans Hedefi			Sorumlu Birim
			2010	2011	2012	
3.3.3	<b>Kültürel Yayınlar</b>	Dergi-Broşür Yayını Dergi Sayısı 12 Dergi /yıl	12	12	12	Kültür ve Sosyal İşler Müdürlüğü
		Maliyet TL	250.000	260.000	270.000	
		<b>Toplam Maliyet</b>	<b>250.000</b>	<b>260.000</b>	<b>270.000</b>	
3.3.4	<b>Kurslar</b>	Hobi Kursları Kurs Sayısı adet /yıl	10	10	10	Kültür ve Sosyal İşler Müdürlüğü
		Maliyet TL	150.000	150.000	200.000	
		<b>Toplam Maliyet</b>	<b>150.000</b>	<b>150.000</b>	<b>200.000</b>	

### 3.4- İlçe Ekonomi ve Ticaretinin Geliştirilmesi

Faal. No	FAALİYET	ALT FAALİYET / Performans Göstergesi	Performans Hedefi			Sorumlu Birim
			2010	2011	2012	
3.4.1	İşportacılarla Mücadele	İşportacılarla Mücadele Çalışama Süresi Hergün	Her Gün	Her Gün	Her Gün	Zabıta Müdürlüğü
		Maliyet TL	12.000	13.000	14.000	
		Kaldırım İşgallerinin Önlenmesi Çalışama Süresi Her Gün	Her Gün	Her Gün	Her Gün	Zabıta Müdürlüğü
		Maliyet TL	12.000	13.000	14.000	
		<b>Toplam Maliyet</b>	<b>24.000</b>	<b>26.000</b>	<b>28.000</b>	
3.4.2	İşyeri Ruhsat Denetimi	Ruhsat Komisyonu İşlemleri İşyeri Sayısı	talebe göre inceleme	talebe göre inceleme	talebe göre inceleme	Ruhsat ve Denetim Müdürlüğü
		Maliyet TL	46.000	53.000	61.000	
		İşyeri Denetimi (Lokanta-Pastane vs.) İşyeri Sayısı	200 İşyeri	225 İşyeri	250 İşyeri	Zabıta Müdürlüğü
		Maliyet TL	12.000	13.000	14.000	
				<b>Toplam Maliyet</b>	<b>58.000</b>	<b>66.000</b>

Faal. No	FAALİYET	ALT FAALİYET / Performans Göstergesi	Performans Hedefi			Sorumlu Birim
			2010	2011	2012	
3.4.3	İlçeye Vizyon Projeler Kazandırılması	Yeşil Vadi Projesi Tamamlanması Başlanması	Başlanması	Devam Edilmesi	Tamamlanması	Fen İşleri Müdürlüğü
		Maliyet TL	7.500.000	30.000.000	50.000.000	
		Sahil Düzenleme Projesi Tamamlanması Başlanması	Başlanması	Devam Edilmesi	Tamamlanması	Fen İşleri Müdürlüğü
		Maliyet TL	5.000.000	10.000.000	15.000.000	
		Yat Limanı-Deniz Otobüsü Projesi Tamamlanması	-	Başlanması	Tamamlanması	Fen İşleri Müdürlüğü
		Maliyet TL	-	10.000.000	15.000.000	
		Kent Meydanı Projesi Tamamlanması	Tamamlanması			Fen İşleri Müdürlüğü
		Maliyet TL	5.000.000			
		<b>Toplam Maliyet</b>	<b>17.500.000</b>	<b>50.000.000</b>	<b>80.000.000</b>	

### 3.5- Toplumsal Güvenliğin Sağlanması

Faal. No	FAALİYET	ALT FAALİYET / Performans Göstergesi	Performans Hedefi			Sorumlu Birim
			2010	2011	2012	
3.5.1	<b>Basıboş Hayvanlara Yönelik Önlemler</b>	Basıboş Hayvan Toplanması Hayvan Sayısı Rutin Denetim ve Şikayetlerin Değerlendirilmesi	Rutin Denetim ve Şikayetlerin Değerlendirilmesi	Rutin Denetim ve Şikayetlerin Değerlendirilmesi	Rutin Denetim ve Şikayetlerin Değerlendirilmesi	Sağlık İşleri Müdürlüğü
		Maliyet TL	80.000	200.000	220.000	
		Basıboş Hayvan Kısırlaştırılması Hayvan Sayısı Rutin Denetim ve Şikayetlerin Değerlendirilmesi	Rutin Denetim ve Şikayetlerin Değerlendirilmesi	Rutin Denetim ve Şikayetlerin Değerlendirilmesi	Rutin Denetim ve Şikayetlerin Değerlendirilmesi	Sağlık İşleri Müdürlüğü
		Maliyet TL	80.000	200.000	220.000	



		Basıboş Hayvan Aşılması Hayvan Sayısı Rutin Denetim ve Şikayetlerin Değerlendirilmesi	Rutin Denetim ve Şikayetlerin Değerlendirilmesi	Rutin Denetim ve Şikayetlerin Değerlendirilmesi	Rutin Denetim ve Şikayetlerin Değerlendirilmesi	Sağlık İşleri Müdürlüğü
		Maliyet TL	80.000	200.000	220.000	
		Basıboş Hayvan Tedavisi Hayvan Sayısı Rutin Denetim ve Şikayetlerin Değerlendirilmesi	Rutin Denetim ve Şikayetlerin Değerlendirilmesi	Rutin Denetim ve Şikayetlerin Değerlendirilmesi	Rutin Denetim ve Şikayetlerin Değerlendirilmesi	Sağlık İşleri Müdürlüğü
		Maliyet TL	80.000	200.000	220.000	
		Sahipli ve Sahipsiz Hayvanların Kayıt Altına Alınması Hayvan Sayısı	Kayıt Altına Alınması	Kayıt Altına Alınması	Kayıt Altına Alınması	Sağlık İşleri Müdürlüğü
		Maliyet TL	80.000	200.000	220.000	
		Ek Avlu Yapımı Projesi Proje Sayısı adet /yıl	-	-	-	Sağlık İşleri Müdürlüğü
		Maliyet TL	468.000	-	-	
		<b>Toplam Maliyet</b>	<b>868.000</b>	<b>1.000.000</b>	<b>1.100.000</b>	

### 3.6 Çevrenin korunması

Faal . No	FAALİYET	ALT FAALİYET / Performans Göstergesi	Performans Hedefi			Sorumlu Birim
			2010	2011	2012	
3.6.1	Çevre Bilincinin Geliştirilmesi	Çevre Haftası Etkinlikleri Düzenlenmesi Etkinlik Sayısı adet /yıl	1 Adet	1 Adet	1 Adet	Kültür ve Sosyal İşler Müdürlüğü
		Maliyet TL	30.000	32.000	33.000	
		<b>Toplam Maliyet</b>	<b>30.000</b>	<b>32.000</b>	<b>33.000</b>	
3.6.2	Denetim Çalışmaları	Gürültü Denetimi (Şikâyet Üzerine) Denet. Süresi şikâyet üzerine	şikâyet üzerine	şikâyet üzerine	şikâyet üzerine	Zabıta Müdürlüğü
		Maliyet TL	12.000	13.000	14.000	
		Katı Atık Denetimi (Rutin Denetim Ve Şikâyet Üzerine Denetim) Denetim Süresi şikâyet üzerine	şikâyet üzerine	şikâyet üzerine	şikâyet üzerine	Zabıta Müdürlüğü
		Maliyet TL	12.000	13.000	14.000	
		Görüntü Kirliliği Denetimi (Şikâyet Üzerine) Denetim Süresi Her Gün	Her Gün	Her Gün	Her Gün	Zabıta Müdürlüğü
		Maliyet TL	12.000	13.000	14.000	
		İşyeri Rutin Denetimi Denetim Süresi Her Gün	Her Gün	Her Gün	Her Gün	Zabıta Müdürlüğü
		Maliyet TL	12.000	13.000	14.000	
				<b>Toplam Maliyet</b>	<b>48.000</b>	<b>52.000</b>

### 3.7 Kent Temizliđinin Sađlanması

Faal. No	FAALİYET	ALT FAALİYET / Performans Göstergesi	Performans Hedefi			Sorumlu Birim
			2010	2011	2012	
3 7.1	<b>Evsel Atık Toplama Çalışmaları</b>	Evsel Atık Toplama Ton /Gün	225 ton / gün	225 ton / gün	225 ton / gün	Temizlik İşleri Müdürlüğü
		Maliyet TL	6.325.000	7.500.000	7.770.000	
		<b>Toplam Maliyet</b>	<b>6.325.000</b>	<b>7.500.000</b>	<b>7.770.000</b>	
3 7.2	<b>Süpürme-Yıkama Çalışmaları</b>	Cadde-Sokak Süpürülmesi Her Gün	Her Gün	Her Gün	Her Gün	Temizlik İşleri Müdürlüğü
		Maliyet TL	2.000.000	2.200.000	2.400.000	
		Cadde Yıkaması Hafta / Gün	Hafta 1 Gün	Hafta 1 Gün	Hafta 1 Gün	Temizlik İşleri Müdürlüğü
		Maliyet TL	220.000	240.000	264.000	
		Hafriyat-Boş Arsa Temizliđi Hafta / Gün	Her Gün	Her Gün	Her Gün	Temizlik İşleri Müdürlüğü
		Maliyet TL	1.320.000	1.450.000	1.600.000	
		<b>Toplam Maliyet</b>	<b>3.540.000</b>	<b>3.890.000</b>	<b>4.264.000</b>	

### 3.8 İlçe Eğitimine Katkı

Faal . No	FAALİYET	ALT FAALİYET / Performans Göstergesi	Performans Hedefi			Sorumlu Birim
			2010	2011	2012	
3 .8.1	<b>Okul Bakım Onarımı Faaliyet ve Projeleri</b>	Okullarda Büyük Bakım Onarım Okul Sayısı /Yıl	10	10	10	Fen İşleri Müdürlüğü
		Maliyet TL	500.000	550.000	600.000	
		Okullara Boya ve Benzeri Yardım Okul Sayısı /yıl	15	20	15	Fen İşleri Müdürlüğü
		Maliyet TL	400.000	500.000	400.000	
		<b>Toplam Maliyet</b>	<b>900.000</b>	<b>1.050.000</b>	<b>1.000.000</b>	
3.8.2	<b>Öğrencilere Yönelik Eğitim Set Yardımı Faaliyet ve Projeleri</b>	Eğitim Seti Dağıtımı öğrenci sayısı/yıl	3.500	3.600	4.000	Kültür Sosyal İşler Müdürlüğü
		Maliyet TL	175.000	185.000	250.000	
		<b>Toplam Maliyet</b>	<b>175.000</b>	<b>185.000</b>	<b>250.000</b>	

### 3.9 Sportif Hayatın Geliştirilmesi

Faal . No	FAALİYET	ALT FAALİYET / Performans Göstergesi	Performans Hedefi			Sorumlu Birim
			2010	2011	2012	
3 9.1	Spor Tesis Yapımı	Spor Kompleksi Spor Kompleksi Sayısı adet /yıl	1	1	1	Fen İşleri Müdürlüğü
		Maliyet TL	1.500.000	1.750.000	2.000.000	
		Basket Potaları Konulması Basket Potası Sayısı adet /yıl	10	10	10	Fen İşleri Müdürlüğü
		Maliyet TL	130.000	160.000	185.000	
		Futbol Saha Yapımı Saha Sayısı	-	1	-	Fen İşleri Müdürlüğü
		Maliyet TL	-	2.500.000	-	
		<b>Toplam Maliyet</b>	<b>1.630.000</b>	<b>4.410.000</b>	<b>2.185.000</b>	

Faal . No	FAALİYET	ALT FAALİYET / Performans Göstergesi	Performans Hedefi			Sorumlu Birim
			2010	2011	2012	
3.9.2	Sportif Etkinlikler Düzenlenmesi	Spor Okulu Okul Sayısı /yıl	1	1	1	Kültür ve Sosyal İşler Müdürlüğü
		Maliyet TL	60.000	65.000	70.000	
		Yaz Kampı Kamp Sayısı	-	1	1	Kültür ve Sosyal İşler Müdürlüğü
		Maliyet TL	-	150.000	150.000	
		Turnuva Etkinlik Sayısı/Yıl	2	2	2	Kültür ve Sosyal İşler Müdürlüğü
		Maliyet TL	300.000	350.000	375.000	
		<b>Toplam Maliyet</b>	<b>360.000</b>	<b>565.000</b>	<b>595.000</b>	

## **D - E K L E R**

**TABLO-1: PERFORMANS HEDEFİ TABLOSU**

**TABLO -2 : FAALİYET MALİYETLERİ TABLOSU**

**TABLO-3 : İDARE PERFORMANS TABLOSU**

**TABLO-4 : TOPLAM KAYNAK İHTİYAÇTABLOSU**

**TABLO-5 : FAALİYETLERDEN SORUMLU HARCAMA BİRİMLERİNE İLİŞKİN TABLO**

**TABLO-1**  
**PERFORMANS HEDEFİ TABLOSU**



## I. KURUMSAL GELİŞİM AMACI İLE İLGİLİ PERFORMANS HEDEF VE GÖSTERGELERİ İLE FAALİYETLER

**TABLO-1 PERFORMANS HEDEFİ TABLOSU**

İDARE ADI		BEYLİKDÜZÜ BELEDİYESİ		
AMAÇ		KURUMSAL GELİŞİMİN SAĞLANMASI		
HEDEF		İnsan Kaynaklarının Geliştirilmesi		
FAALİYETLER		Kaynak İhtiyacı - (2012)		
		Bütçe	Bütçe Dışı	Toplam
1	Hizmet İçi Eğitim ,	73.930	-	73.930
2	Çalışanların Karar ve Uygulamalara Katılımı	19.950	-	19.950
3	Çalışanların Motivasyonlarının Artırılması	69.400	-	69.400
4	Mesleki Panel, Seminer, Fuar ve Benzeri Etkinliklere Katılım	14.000	-	14.000
<b>GENEL TOPLAM</b>		<b>177.280</b>		<b>177.280</b>

**TABLO-1 PERFORMANS HEDEFİ TABLOSU**

İDARE ADI		BEYLİKDÜZÜ BELEDİYESİ		
AMAÇ		KURUMSAL GELİŞİMİN SAĞLANMASI		
HEDEF		Kurum İçi İletişimin Geliştirilmesi		
FAALİYETLER		Kaynak İhtiyacı - (2012)		
		Bütçe	Bütçe Dışı	Toplam
1	Periyodik Toplantılar	95.000	-	95.000
2	İntranet Kullanımının Artırılması	8.000	-	8.000
<b>GENEL TOPLAM</b>		<b>103.000</b>		<b>103.000</b>

**TABLO-1 PERFORMANS HEDEFİ TABLOSU**

İDARE ADI		BEYLİKDÜZÜ BELEDİYESİ		
AMAÇ		KURUMSAL GELİŞİMİN SAĞLANMASI		
HEDEF		Halkla İlişkilerin Geliştirilmesi		
FAALİYETLER		Kaynak İhtiyacı - (2012)		
		Bütçe	Bütçe Dışı	Toplam
1	Şikayet-Talep Takip Sisteminin Geliştirilmesi	24.000	-	24.000
2	Belediye Karar ve Uygulamalara Halkın Katılımının Artırılması	69.100	-	69.100
<b>GENEL TOPLAM</b>		<b>93.100</b>		<b>93.100</b>

**TABLO-1 PERFORMANS HEDEFİ TABLOSU**

İDARE ADI		BEYLİKDÜZÜ BELEDİYESİ		
AMAÇ		KURUMSAL GELİŞİMİN SAĞLANMASI		
HEDEF		Çalışma mekânlarının iyileştirilmesi		
FAALİYETLER		Kaynak İhtiyacı - (2012)		
		Bütçe	Bütçe Dışı	Toplam
1	Belediye Hizmet Binalarında Hijyenin Sağlanması	2.830.000	-	2.830.000
2	Belediye Hizmet Binalarında Isıtma-Soğutma Sistemlerinin Geliştirilmesi	29.000	-	29.000
<b>GENEL TOPLAM</b>		<b>2.859.000</b>		<b>2.859.000</b>

**TABLO-1 PERFORMANS HEDEFİ TABLOSU**

İDARE ADI		BEYLİKDÜZÜ BELEDİYESİ		
AMAÇ		KURUMSAL GELİŞİMİN SAĞLANMASI		
HEDEF		Denetim çalışmalarının geliştirilmesi		
FAALİYETLER		Kaynak İhtiyacı - (2012)		
		Bütçe	Bütçe Dışı	Toplam
1	İç Kontrol Sisteminin Kurulması	4.050	-	4.050
2	Kalite İç tetkik Çalışmaları Yapılması	3.200	-	3.200
<b>GENEL TOPLAM</b>		<b>7.250</b>		<b>7.250</b>

**TABLO-1 PERFORMANS HEDEFİ TABLOSU**

İDARE ADI		BEYLİKDÜZÜ BELEDİYESİ		
AMAÇ		KURUMSAL GELİŞİMİN SAĞLANMASI		
HEDEF		Mali Yapının Geliştirilmesi		
FAALİYETLER		Kaynak İhtiyacı - (2012)		
		Bütçe	Bütçe Dışı	Toplam
1	Tahakkuk Artışı Sağlanması	81.600	-	81.600
2	Tahsilât Oranlarının Artırılması	16.000	-	16.000
3	Tasarruf Tedbirlerinin Uygulanması	85.000	-	85.000
<b>GENEL TOPLAM</b>		<b>182.600</b>		<b>182.600</b>

**TABLO-1 PERFORMANS HEDEFİ TABLOSU**

İDARE ADI		BEYLİKDÜZÜ BELEDİYESİ		
AMAÇ		KURUMSAL GELİŞİMİN SAĞLANMASI		
HEDEF		Bilişim altyapısının ve kullanımının geliştirilmesi		
FAALİYETLER		Kaynak İhtiyacı - (2012)		
		Bütçe	Bütçe Dışı	Toplam
1	Bilişim Donanımının Güçlendirilmesi	28.000	-	28.000
2	Bilişim Yazılımının Geliştirilmesi	300.000		300.000
<b>GENEL TOPLAM</b>		<b>328.000</b>		<b>328.000</b>

## **II. KENTSEL GELİŐİM AMACI İLE İLGİLİ PERFORMANS HEDEF VE GÖSTERGELERİ İLE FAALİYETLER**

**TABLO-1 PERFORMANS HEDEFİ TABLOSU**

İDARE ADI		BEYLİKDÜZÜ BELEDİYESİ		
AMAÇ		KENTSEL GELİŞİMİN SAĞLANMASI		
HEDEF		Altyapı ve Ulaşım sisteminin geliştirilmesi		
FAALİYETLER		Kaynak İhtiyacı - (2012)		
		Bütçe	Bütçe Dışı	Toplam
1	Yol Ağının Geliştirilmesi	39.200.000		39.200.000
2	Yağmur Suyu Şebekesinin Geliştirilmesi	6.450.000		6.450.000
3	Kaldırım-Tretuvar Çalışması	5.000.000		5.000.000
<b>GENEL TOPLAM</b>		<b>50.650.000</b>		<b>50.650.000</b>

**TABLO-1 PERFORMANS HEDEFİ TABLOSU**

İDARE ADI		BEYLİKDÜZÜ BELEDİYESİ		
AMAÇ		KENTSEL GELİŞİMİN SAĞLANMASI		
HEDEF		Planlı-imarlı yapılaşmanın artırılması		
FAALİYETLER		Kaynak İhtiyacı - (2012)		
		Bütçe	Bütçe Dışı	Toplam
4	Kentsel Dönüşüm Çalışmaları Yapılması	6.000		6.000
<b>GENEL TOPLAM</b>		<b>6.000</b>		<b>6.000</b>

**TABLO-1 PERFORMANS HEDEFİ TABLOSU**

İDARE ADI		BEYLİKDÜZÜ BELEDİYESİ		
AMAÇ		KENTSEL GELİŞİMİN SAĞLANMASI		
HEDEF		Rekreasyon Alanlarının Geliştirilmesi		
FAALİYETLER		Kaynak İhtiyacı - (2012)		
		Bütçe	Bütçe Dışı	Toplam
1	Rekreasyon Alanlarının Artırılması	4.995.000		4.995.000
2	Rekreasyon Alanlarının Bakım ve Onarımı	2.500.000		2.500.000
3	Rekreasyon Alanlarının Temizliği	4.800.000		4.800.000
3	Ağaç-Fidan Dikimi	1.850.000		1.850.000
<b>GENEL TOPLAM</b>		<b>14.145.000</b>		<b>12.645.000</b>

### **III. TOPLUMSAL GELİŐİM AMACI İLE İLGİLİ PERFORMANS HEDEF VE GÖSTERGELERİ İLE FAALİYETLER**

**TABLO-1 PERFORMANS HEDEFİ TABLOSU**

İDARE ADI		BEYLİKDÜZÜ BELEDİYESİ		
AMAÇ		TOPLUMSAL GELİŞİMİN SAĞLANMASI		
HEDEF		Toplumsal Dayanışmanın Artırılması		
FAALİYETLER		Kaynak İhtiyacı - (2012)		
		Bütçe	Bütçe Dışı	Toplam
1	Sosyal Güçsüzlere Yardım Yapılması	1.040.300		1.040.300
	Bilinçlendirme-Eğitim Çalışmaları	4.000		4.000
<b>GENEL TOPLAM</b>		<b>1.044.300</b>		<b>1.044.300</b>

**TABLO-1 PERFORMANS HEDEFİ TABLOSU**

İDARE ADI		BEYLİKDÜZÜ BELEDİYESİ		
AMAÇ		TOPLUMSAL GELİŞİMİN SAĞLANMASI		
HEDEF		Toplum Sağlığının Korunması		
FAALİYETLER		Kaynak İhtiyacı - (2012)		
		Bütçe	Bütçe Dışı	Toplam
1	Vektörel Mücadele Çalışmaları	380.000		380.000
2	Gıda Satış Yerlerinin Denetimi	34.000		34.000
3	Koruyucu Halk Sağlığı	181.300		181.300
<b>GENEL TOPLAM</b>		<b>595.300</b>		<b>595.300</b>

**TABLO-1 PERFORMANS HEDEFİ TABLOSU**

İDARE ADI		BEYLİKDÜZÜ BELEDİYESİ		
AMAÇ		TOPLUMSAL GELİŞİMİN SAĞLANMASI		
HEDEF		Kültürel hayatın zenginleştirilmesi		
FAALİYETLER		Kaynak İhtiyacı - (2012)		
		Bütçe	Bütçe Dışı	Toplam
2	Kültürel Etkinlikler	225.000		225.000
2	Kültürel Yayınlar	270.000		270.000
2	Kurslar	200.000		200.000
<b>GENEL TOPLAM</b>		<b>695.000</b>		<b>695.000</b>

**TABLO-1 PERFORMANS HEDEFİ TABLOSU**

İDARE ADI		BEYLİKDÜZÜ BELEDİYESİ		
AMAÇ		TOPLUMSAL GELİŞİMİN SAĞLANMASI		
HEDEF		İlçe Ekonomi ve Ticaretinin Geliştirilmesi		
FAALİYETLER		Kaynak İhtiyacı - (2012)		
		Bütçe	Bütçe Dışı	Toplam
1	İşportacılarla Mücadele	28.000		28.000
2	İşyeri Ruhsat Denetimi	75.000		75.000
<b>GENEL TOPLAM</b>		<b>103.000</b>		<b>103.000</b>

**TABLO-1 PERFORMANS HEDEFİ TABLOSU**

İDARE ADI		BEYLİKDÜZÜ BELEDİYESİ		
AMAÇ		TOPLUMSAL GELİŞİMİN SAĞLANMASI		
HEDEF		İlçeye vizyon Projeler Kazandırılması		
FAALİYETLER		Kaynak İhtiyacı - (2012)		
		Bütçe	Bütçe Dışı	Toplam
1	İlçeye Vizyon Projeler Kazandırılması	80.000.000		80.000.000
<b>GENEL TOPLAM</b>		<b>80.000.000</b>		<b>80.000.000</b>

**TABLO-1 PERFORMANS HEDEFİ TABLOSU**

İDARE ADI		BEYLİKDÜZÜ BELEDİYESİ		
AMAÇ		TOPLUMSAL GELİŞİMİN SAĞLANMASI		
HEDEF		Toplumsal Güvenliğin Sağlanması		
FAALİYETLER		Kaynak İhtiyacı - (2012)		
		Bütçe	Bütçe Dışı	Toplam
1	Başiboş Hayvanlara Yönelik Önlemler	1.100.000		1.100.000
<b>GENEL TOPLAM</b>		<b>1.100.000</b>		<b>1.100.000</b>

**TABLO-1 PERFORMANS HEDEFİ TABLOSU**

İDARE ADI		BEYLİKDÜZÜ BELEDİYESİ		
AMAÇ		TOPLUMSAL GELİŞİMİN SAĞLANMASI		
HEDEF		Çevrenin korunması		
FAALİYETLER		Kaynak İhtiyacı - (2012)		
		Bütçe	Bütçe Dışı	Toplam
1	Çevre Bilincinin Geliştirilmesi	33.000		33.000
2	Denetim Çalışmaları	56.000		56.000
<b>GENEL TOPLAM</b>		<b>89.000</b>		<b>89.000</b>

**TABLO-1 PERFORMANS HEDEFİ TABLOSU**

İDARE ADI		BEYLİKDÜZÜ BELEDİYESİ		
AMAÇ		TOPLUMSAL GELİŞİMİN SAĞLANMASI		
HEDEF		Kent Temizliğinin Sağlanması		
FAALİYETLER		Kaynak İhtiyacı - (2012)		
		Bütçe	Bütçe Dışı	Toplam
1	Evsel Atık Toplama Çalışmaları	7.770.000		7.770.000
2	Süpürme-Yıkama Çalışmaları	4.264.000		4.264.000
<b>GENEL TOPLAM</b>		<b>12.034.000</b>		<b>12.034.000</b>

**TABLO-1 PERFORMANS HEDEFİ TABLOSU**

İDARE ADI		BEYLİKDÜZÜ BELEDİYESİ		
AMAÇ		TOPLUMSAL GELİŞİMİN SAĞLANMASI		
HEDEF		İlçe Eğitimine Katkı		
FAALİYETLER		Kaynak İhtiyacı - (2012)		
		Bütçe	Bütçe Dışı	Toplam
1	Okul Bakım Onarımı Faaliyet ve Projeleri	1.000.000		1.000.000
2	Öğrencilere Yönelik Eğitim Set Yardımı Faaliyet ve Projeleri	250.000		250.000
<b>GENEL TOPLAM</b>		<b>1.250.000</b>		<b>1.250.000</b>

**TABLO-1 PERFORMANS HEDEFİ TABLOSU**

İDARE ADI		BEYLİKDÜZÜ BELEDİYESİ		
AMAÇ		TOPLUMSAL GELİŞİMİN SAĞLANMASI		
HEDEF		Sportif Hayatın Geliştirilmesi		
FAALİYETLER		Kaynak İhtiyacı - (2012)		
		Bütçe	Bütçe Dışı	Toplam
1	Spor Tesis Yapımı	2.185.000		2.185.000
2	Sportif Etkinlikler Düzenlenmesi	595.000		595.000
<b>GENEL TOPLAM</b>		<b>2.780.000</b>		<b>2.780.000</b>



**TABLO -2**  
**FAALİYET MALİYETLERİ TABLOSU**

**I. KURUMSAL GELİŞİM AMACI İLE İLGİLİ  
PERFORMANS HEDEF VE GÖSTERGELERİ İLE FAALİYETLER**

**TABLO -2 FAALİYET MALİYETLERİ TABLOSU**

<b>İDARENİN ADI</b>		<b>BEYLİKDÜZÜ BELEDİYESİ</b>
<b>PERFORMANS HEDEFİ</b>		Eğitim İhtiyaç Anketi 1 Adet /Yıl , Eğitim Planlaması 1 (Adet /Yıl Eğitim Yapılması 10 Adam/ Saat/Yıl
<b>FAALİYET ADI</b>		Hizmet İçi Eğitim ,
<b>Sorumlu Harcama Birimi veya Birimleri</b>		<b>İnsan Kaynakları ve Eğitim Müdürlüğü</b>
<p><i>AÇIKLAMALAR: İnsan kaynaklarının geliştirilmesi amacıyla çalışan başına ortalama 10 saat eğitim verilecektir. Her yıl birimlerden eğitim talepleri alınacak ve yıllık eğitim programı hazırlanacaktır. Yeni işe girenlere oryantasyon eğitimi verilecektir.</i></p>		
<b>EKONOMİK KOD</b>		<b>2012</b>
1	Personel Giderleri	
2	SGK Devlet Primi Giderleri	
3	Mal ve Hizmet Alım Giderleri	
4	Faiz Giderleri	
5	Cari Transferler	
6	Sermaye Giderleri	
7	Sermaye Transferleri	
8	Borç Verme	
<b>TOPLAM KAYNAK İHTİYACI</b>		<b>73.930</b>
<b>BÜTÇE DIŞI KAYNAK</b>	Döner Sermaye	
	Diğer Yurt İçi	
	Yurt Dışı	
<b>TOPLAM BÜTÇE DIŞI KAYNAK İHTİYACI</b>		
<b>TOPLAM KAYNAK İHTİYACI</b>		<b>73.930</b>

TABLO -2

## FAALİYET MALİYETLERİ TABLOSU

İDARENİN ADI		BEYLİKDÜZÜ BELEDİYESİ
PERFORMANS HEDEFİ		Öneri-Ödül Sisteminin Uygulanması 2 Adet /Yıl , Personel Öneri Anketi 2 Adet /Yıl , Yıllık Değerlendirme Anketi 1 Adet /Yıl
FAALİYET ADI		Çalışanların Karar ve Uygulamalara Katılımı
Sorumlu Harcama Birimi veya Birimleri		İnsan Kaynakları ve Eğitim Müdürlüğü
AÇIKLAMALAR: İnsan kaynaklarının geliştirilmesi amacıyla Öneri-Ödül Sistemi personel öneri sistemi ve yıllık değerlendirme anketi ile çalışanların beklentileri belirlenecek ve bu bağlamda karar ve uygulamalara katılımı sağlanacaktır		
EKONOMİK KOD		2012
1	Personel Giderleri	
2	SGK Devlet Primi Giderleri	
3	Mal ve Hizmet Alım Giderleri	
4	Faiz Giderleri	
5	Cari Transferler	
6	Sermaye Giderleri	
7	Sermaye Transferleri	
8	Borç Verme	
TOPLAM KAYNAK İHTİYACI		19.950
BÜTÇE DIŞI KAYNAK	Döner Sermaye	
	Diğer Yurt İçi	
	Yurt Dışı	
TOPLAM BÜTÇE DIŞI KAYNAK İHTİYACI		
TOPLAM KAYNAK İHTİYACI		19.950

TABLO -2

## FAALİYET MALİYETLERİ TABLOSU

İDARENİN ADI		BEYLİKDÜZÜ BELEDİYESİ
PERFORMANS HEDEFİ		Personel Değerlendirme Anketi 2 Adet /Yıl Personelin Özel Günlerinin Takibi ve Başkanlıkça Kutlanması Kutlama Sayısı 3 Adet /Yıl Sosyal Etkinlik Düzenlenmesi 3 Adet / Yıl
FAALİYET ADI		Çalışanların Motivasyonlarının Artırılması
Sorumlu Harcama Birimi veya Birimleri		İnsan Kaynakları ve Eğitim Müdürlüğü Basın Yayın ve Halkla İlişkiler Müdürlüğü
AÇIKLAMALAR: : İnsan kaynaklarının geliştirilmesi amacıyla Öneri-Ödül Sistemi personel öneri sistemi ve yıllık değerlendirme anketi ile çalışanların beklentileri saptanacak ve bu bağlamda motivasyonel çalışmalara ağırlık verilecektir		
EKONOMİK KOD		2012
1	Personel Giderleri	
2	SGK Devlet Primi Giderleri	
3	Mal ve Hizmet Alım Giderleri	
4	Faiz Giderleri	
5	Cari Transferler	
6	Sermaye Giderleri	
7	Sermaye Transferleri	
8	Borç Verme	
TOPLAM KAYNAK İHTİYACI		69.400
BÜTÇE DIŞI KAYNAK	Döner Sermaye	
	Diğer Yurt İçi	
	Yurt Dışı	
TOPLAM BÜTÇE DIŞI KAYNAK İHTİYACI		
TOPLAM KAYNAK İHTİYACI		69.400

TABLO -2

## FAALİYET MALİYETLERİ TABLOSU

<b>İDARENİN ADI</b>		<b>BEYLİKDÜZÜ BELEDİYESİ</b>
<b>PERFORMANS HEDEFİ</b>		Fuarlara Katılım 6 adet /yıl Seminerlere Katılım 6 adet /Yıl
<b>FAALİYET ADI</b>		<b>Mesleki Panel, Seminer, Fuar ve Benzeri Etkinliklere Katılım</b>
<b>Sorumlu Harcama Birimi veya Birimleri</b>		<b>İnsankaynakları ve Eğitim Müdürlüğü</b>
<b>AÇIKLAMALAR: Çalışanların bilgi ve becerilerini geliştirmeleri için mesleki panel, seminer, fuar ve benzeri etkinliklere katılımı sağlanacaktır.</b>		
<b>EKONOMİK KOD</b>		<b>2012</b>
1	Personel Giderleri	
2	SGK Devlet Primi Giderleri	
3	Mal ve Hizmet Alım Giderleri	
4	Faiz Giderleri	
5	Cari Transferler	
6	Sermaye Giderleri	
7	Sermaye Transferleri	
8	Borç Verme	
<b>TOPLAM KAYNAK İHTİYACI</b>		<b>14.000</b>
<b>BÜTÇE DIŞI KAYNAK</b>	Döner Sermaye	
	Diğer Yurt İçi	
	Yurt Dışı	
<b>TOPLAM BÜTÇE DIŞI KAYNAK İHTİYACI</b>		
<b>TOPLAM KAYNAK İHTİYACI</b>		<b>14.000</b>

TABLO -2

## FAALİYET MALİYETLERİ TABLOSU

<b>İDARENİN ADI</b>	<b>BEYLİKDÜZÜ BELEDİYESİ</b>
<b>PERFORMANS HEDEFİ</b>	Başkan ve Başkan Yardımcıları ,Toplantı 100 Adet /yıl Başkanın Müdürlerle Toplantıları , 12 Adet /yıl Başkan Yardımcılarının Bağlı Müdürlerle Toplantıları, 50 Adet /yıl Müdürlerin Personelleri İle Toplantıları, 12 Adet /yıl Genel Değerlendirme Toplantısı 1 adet/ yıl
<b>FAALİYET ADI</b>	<b>Periyodik Toplantılar</b>
<b>Sorumlu Harcama Birimi veya Birimleri</b>	<b>Özel Kalem Müdürlüğü / İnsan Kaynakları Müdürlüğü/İlgili Müdürlük</b>
<b>AÇIKLAMALAR:</b> <i>Belediyemizde yatay ve dikeyde iletişimin artırılabilmesi için aşağıda belirtilen toplantılar düzenli olarak yapılacaktır</i>	

<b>EKONOMİK KOD</b>		<b>2012</b>
1	Personel Giderleri	
2	SGK Devlet Pirimi Giderleri	
3	Mal ve Hizmet Alım Giderleri	
4	Faiz Giderleri	
5	Cari Transferler	
6	Sermaye Giderleri	
7	Sermaye Transferleri	
8	Borç Verme	
<b>TOPLAM KAYNAK İHTİYACI</b>		<b>95.000</b>
<b>BÜTÇE DIŞI KAYNAK</b>	Döner Sermaye	
	Diğer Yurt İçi	
	Yurt Dışı	
<b>TOPLAM BÜTÇE DIŞI KAYNAK İHTİYACI</b>		
<b>TOPLAM KAYNAK İHTİYACI</b>		<b>95.000</b>

TABLO -2

## FAALİYET MALİYETLERİ TABLOSU

İDARENİN ADI		BEYLİKDÜZÜ BELEDİYESİ
PERFORMANS HEDEFİ		Birimlerim İtranet Kullanımının Artırılması
FAALİYET ADI		İtranet Kullanımının Artırılması
Sorumlu Harcama Birimi veya Birimleri		Bilgi İşlem müdürlüğü
AÇIKLAMALAR: <i>Belediyemizde hizmetin dahi iyi olabilmesi için birimler bilişim teknolojilerinde etkin bir şekilde yararlanılacaktır</i>		
EKONOMİK KOD		2012
1	Personel Giderleri	
2	SGK Devlet Primi Giderleri	
3	Mal ve Hizmet Alım Giderleri	
4	Faiz Giderleri	
5	Cari Transferler	
6	Sermaye Giderleri	
7	Sermaye Transferleri	
8	Borç Verme	
TOPLAM KAYNAK İHTİYACI		8.000
BÜTÇE DIŞI KAYNAK	Döner Sermaye	
	Diğer Yurt İçi	
	Yurt Dışı	
TOPLAM BÜTÇE DIŞI KAYNAK İHTİYACI		
TOPLAM KAYNAK İHTİYACI		8.000

TABLO -2

## FAALİYET MALİYETLERİ TABLOSU

İDARENİN ADI		BEYLİKDÜZÜ BELEDİYESİ
PERFORMANS HEDEFİ		Beyaz Masa Personel Eğitimi 20 Adam-Saat/yıl Şikayet ve Taleplere Geri Dönülmesi Geri Dönüş Süresi 2 gün
FAALİYET ADI		Şikayet-Talep Takip Sisteminin Geliştirilmesi
Sorumlu Harcama Birimi veya Birimleri		Basın Yayın ve Halkla İlişkiler Müdürlüğü
AÇIKLAMALAR: <i>Belediyemizde hizmetin dahi iyi olabilmesi beyaz masada çalışanlar eğitecek vatandaş şikayetlerine en kısa sürede dönülecek çalışmalar yapılacaktır</i>		
EKONOMİK KOD		2012
1	Personel Giderleri	
2	SGK Devlet Primi Giderleri	
3	Mal ve Hizmet Alım Giderleri	
4	Faiz Giderleri	
5	Cari Transferler	
6	Sermaye Giderleri	
7	Sermaye Transferleri	
8	Borç Verme	
TOPLAM KAYNAK İHTİYACI		24.000
BÜTÇE DIŞI KAYNAK	Döner Sermaye	
	Diğer Yurt İçi	
	Yurt Dışı	
TOPLAM BÜTÇE DIŞI KAYNAK İHTİYACI		
TOPLAM KAYNAK İHTİYACI		24.000



TABLO -2

## FAALİYET MALİYETLERİ TABLOSU

İDARENİN ADI	BEYLİKDÜZÜ BELEDİYESİ
<b>PERFORMANS HEDEFİ</b>	Kent Konseyi 3 Toplantı / Yıl Muhtarlarla Toplantı 6 Adet Toplantı / Yıl Mahalle Ziyaretleri 2 adet /ay Kamuoyu Araştırması 3 Adet /Yıl Çocuk Meclisleri 3Toplantı / Yıl Gençlik Meclisleri 3Toplantı / Yıl Kadın Meclisleri 3Toplantı / Yıl Yaşlılar Meclisi 3Toplantı / Yıl Gönüllü Çalışmaların Teşvik Edilmesi 1000 Kişi Gönüllüler Yemeği 2 Adet/yıl
<b>FAALİYET ADI</b>	<b>Belediye Karar ve Uygulamalara Halkın Katılımının Artırılması</b>
<b>Sorumlu Harcama Birimi veya Birimleri</b>	<b>Basın Yayın ve Halkla İlişkiler Müdürlüğü Yazı İşleri Müdürlüğü</b>
<b>AÇIKLAMALAR:</b> <i>Belediyemizde hizmetin yürütümü sırasında vatandaşla ve ST larla diyalog ve işbirliği içinde olunacak onların kanaatlerini de alamaaya yönelik toplantılar düzenlenecek mahalle gönüllüleri oluşturularak vatandaşın beklentileri doğru algılanmaya çalışılacaktır</i>	

EKONOMİK KOD		2012
1	Personel Giderleri	
2	SGK Devlet Primi Giderleri	
3	Mal ve Hizmet Alım Giderleri	
4	Faiz Giderleri	
5	Cari Transferler	
6	Sermaye Giderleri	
7	Sermaye Transferleri	
8	Borç Verme	
<b>TOPLAM KAYNAK İHTİYACI</b>		<b>69.100</b>
<b>BÜTÇE DIŞI KAYNAK</b>	Döner Sermaye	
	Diğer Yurt İçi	
	Yurt Dışı	
<b>TOPLAM BÜTÇE DIŞI KAYNAK İHTİYACI</b>		
<b>TOPLAM KAYNAK İHTİYACI</b>		<b>69.100</b>

TABLO -2

## FAALİYET MALİYETLERİ TABLOSU

İDARENİN ADI		BEYLİKDÜZÜ BELEDİYESİ
PERFORMANS HEDEFİ		Belediye Binalarının Temizliği İhalesi İhalenin Yapılması Belediye Bina Temizlik Kontrolleri Her gün Klima Kontrolleri, Bakım ve Onarım Sözleşmesi 1 İhale / yıl Belediye Hizmet Binaları ve Tesislerine Güvenlik Önlemleri Alınması (Hizmet Alımı) 1 İhale / yıl
FAALİYET ADI		Belediye Hizmet Binalarında Hijyenin Sağlanması
Sorumlu Harcama Birimi veya Birimleri		Destek Hizmetleri Müdürlüğü
AÇIKLAMALAR: <i>Belediye hizmet binalarının hijyenine iklimlendirme durumları ile bunların bakım ve onarımına özen gösterilecektir</i>		
EKONOMİK KOD		2012
1	Personel Giderleri	
2	SGK Devlet Primi Giderleri	
3	Mal ve Hizmet Alım Giderleri	
4	Faiz Giderleri	
5	Cari Transferler	
6	Sermaye Giderleri	
7	Sermaye Transferleri	
8	Borç Verme	
TOPLAM KAYNAK İHTİYACI		2.830.000
BÜTÇE DIŞI KAYNAK	Döner Sermaye	
	Diğer Yurt İçi	
	Yurt Dışı	
TOPLAM BÜTÇE DIŞI KAYNAK İHTİYACI		
TOPLAM KAYNAK İHTİYACI		2.830.000

TABLO -2

## FAALİYET MALİYETLERİ TABLOSU

<b>İDARENİN ADI</b>		<b>BEYLİKDÜZÜ BELEDİYESİ</b>
<b>PERFORMANS HEDEFİ</b>		Klima Kontrolleri 2 Adet / Yıl Asansör bakım 1 Adet / Yıl
<b>FAALİYET ADI</b>		<b>Belediye Hizmet Binalarında Isıtma-Soğutma Sistemlerinin Geliştirilmesi</b>
<b>Sorumlu Harcama Birimi veya Birimleri</b>		<b>Destek Hizmetleri Müdürlüğü</b>
<b>AÇIKLAMALAR: Belediye hizmet binalarının mevsimsel şartlara göre iklimlendirme durumlarına özen gösterilecektir</b>		
<b>EKONOMİK KOD</b>		<b>2012</b>
1	Personel Giderleri	
2	SGK Devlet Primi Giderleri	
3	Mal ve Hizmet Alım Giderleri	
4	Faiz Giderleri	
5	Cari Transferler	
6	Sermaye Giderleri	
7	Sermaye Transferleri	
8	Borç Verme	
<b>TOPLAM KAYNAK İHTİYACI</b>		<b>29.000</b>
<b>BÜTÇE DIŞI KAYNAK</b>	Döner Sermaye	
	Diğer Yurt İçi	
	Yurt Dışı	
<b>TOPLAM BÜTÇE DIŞI KAYNAK İHTİYACI</b>		
<b>TOPLAM KAYNAK İHTİYACI</b>		<b>29.000</b>

TABLO -2

## FAALİYET MALİYETLERİ TABLOSU

İDARENİN ADI		BEYLİKDÜZÜ BELEDİYESİ
PERFORMANS HEDEFİ		İç Kontrol Eylem Planı Hazırlanması 1 Adet /yıl İç Kontrol Eylem Planı Birimler Bilgilendirme Toplantıları 4 Toplantı /yıl İç Kontrollerin Yapılması 1 Adet /yıl İç Kontrol Sonuç Raporu Hazırlanması 1 Rapor /yıl
FAALİYET ADI		İç Kontrol Sisteminin Kurulması
Sorumlu Harcama Birimi veya Birimleri		Mali Hizmetler Müdürlüğü
AÇIKLAMALAR: Belediye çalışmalarının kanunlara, stratejik plan ve performans programına uygunluğu, etkin ve verimli çalışma sağlanması için İç Kontrol Eylem Planı yapılacak ve uygulanacaktır.		
EKONOMİK KOD		2012
1	Personel Giderleri	
2	SGK Devlet Primi Giderleri	
3	Mal ve Hizmet Alım Giderleri	
4	Faiz Giderleri	
5	Cari Transferler	
6	Sermaye Giderleri	
7	Sermaye Transferleri	
8	Borç Verme	
TOPLAM KAYNAK İHTİYACI		4.050
BÜTÇE DIŞI KAYNAK	Döner Sermaye	
	Diğer Yurt İçi	
	Yurt Dışı	
TOPLAM BÜTÇE DIŞI KAYNAK İHTİYACI		
TOPLAM KAYNAK İHTİYACI		4.050

TABLO -2

## FAALİYET MALİYETLERİ TABLOSU

<b>İDARENİN ADI</b>	<b>BEYLİKDÜZÜ BELEDİYESİ</b>
<b>PERFORMANS HEDEFİ</b>	ISO 9001 İç Tetkik Planı Yapılması Plan Sayısı 2Adet / Yıl) İç Tetkik Yapılması İç Tetkik Sayısı 2Adet / Yıl) İç Tetkik Sonuç Raporu Hazırlanması Rapor Sayısı 2 adet rapor /yıl
<b>FAALİYET ADI</b>	<b>Kalite İç tetkik Çalışmaları Yapılması</b>
<b>Sorumlu Harcama Birimi veya Birimleri</b>	<b>Mali Hizmetler Müdürlüğü</b>
<b>AÇIKLAMALAR: Belediye çalışmalarının, etkin ve verimli çalışma sağlanması için ISO 9000 Kalite yönetim sistemi gereği İç tetkik Çalışmaları Yapılacaktır</b>	

<b>İKONOMİK KOD</b>		<b>2012</b>
1	Personel Giderleri	
2	SGK Devlet Primi Giderleri	
3	Mal ve Hizmet Alım Giderleri	
4	Faiz Giderleri	
5	Cari Transferler	
6	Sermaye Giderleri	
7	Sermaye Transferleri	
8	Borç Verme	
<b>TOPLAM KAYNAK İHTİYACI</b>		<b>3.200</b>
<b>BÜTÇE DIŞI KAYNAK</b>	Döner Sermaye	
	Diğer Yurt İçi	
	Yurt Dışı	
<b>TOPLAM BÜTÇE DIŞI KAYNAK İHTİYACI</b>		
<b>TOPLAM KAYNAK İHTİYACI</b>		<b>3.200</b>

TABLO -2

## FAALİYET MALİYETLERİ TABLOSU

İDARENİN ADI		BEYLİKDÜZÜ BELEDİYESİ
PERFORMANS HEDEFİ		Mükellef Taraması Yapılması Tarama %'si % 80 Emlak Bildirim Kayıtlarının Kent Bilgi Sistemi Verileri ile Eşleştirilerek Hatalı Bildirimleri Tespit Edip Tarh, Tahakkuk ve Terkin İşlemi Yapmak İyileştirme %60 Yol katılım bedeli %100 /yıl)
FAALİYET ADI		Tahakkuk Artışı Sağlanması
Sorumlu Harcama Birimi veya Birimleri		Mali Hizmetler Müdürlüğü
AÇIKLAMALAR: Mükellef kayıplarının azaltılması için bağımsız bölüm taramaları yapılacaktır Beyanların nitelik eksikliğinin giderilmesi için kent bilgi sistemi ile eşleşmesi yapılacaktır.		
EKONOMİK KOD		2012
1	Personel Giderleri	
2	SGK Devlet Primi Giderleri	
3	Mal ve Hizmet Alım Giderleri	
4	Faiz Giderleri	
5	Cari Transferler	
6	Sermaye Giderleri	
7	Sermaye Transferleri	
8	Borç Verme	
<b>TOPLAM KAYNAK İHTİYACI</b>		<b>81.600</b>
<b>BÜTÇE DIŞI KAYNAK</b>	Döner Sermaye	
	Diğer Yurt İçi	
	Yurt Dışı	
<b>TOPLAM BÜTÇE DIŞI KAYNAK İHTİYACI</b>		
<b>TOPLAM KAYNAK İHTİYACI</b>		<b>81.600</b>

TABLO -2

## FAALİYET MALİYETLERİ TABLOSU

İDARENİN ADI		BEYLİKDÜZÜ BELEDİYESİ
PERFORMANS HEDEFİ		Ödeme Emirleri Gönderilmesi (500 TL Üzeri) 1 adet /yıl %100 İcra Takibi Yapılması icra takibi gerektirenlerin %100i
FAALİYET ADI		Tahsilât Oranlarının Artırılması
Sorumlu Harcama Birimi veya Birimleri		Mali Hizmetler Müdürlüğü
AÇIKLAMALAR: <i>Belediyeye borcunu zamanında ödemeyenlere ödeme emri gönderilecektir</i>		
EKONOMİK KOD		2012
1	Personel Giderleri	
2	SGK Devlet Primi Giderleri	
3	Mal ve Hizmet Alım Giderleri	
4	Faiz Giderleri	
5	Cari Transferler	
6	Sermaye Giderleri	
7	Sermaye Transferleri	
8	Borç Verme	
TOPLAM KAYNAK İHTİYACI		16.000
BÜTÇE DIŞI KAYNAK	Döner Sermaye	
	Diğer Yurt İçi	
	Yurt Dışı	
TOPLAM BÜTÇE DIŞI KAYNAK İHTİYACI		
TOPLAM KAYNAK İHTİYACI		16.000

TABLO -2

## FAALİYET MALİYETLERİ TABLOSU

<b>İDARENİN ADI</b>		<b>BEYLİKDÜZÜ BELEDİYESİ</b>
<b>PERFORMANS HEDEFİ</b>		Araç Alım İhalesi Dışındaki İhalelerde Araç Tedarikinin Önlenmesi İhale sayısı /yıl
<b>FAALİYET ADI</b>		Tasarruf Tedbirlerinin Uygulanması
<b>Sorumlu Harcama Birimi veya Birimleri</b>		<b>Destek Hizmetleri Müdürlüğü</b>
<b>AÇIKLAMALAR:</b> <i>Belediyemizde hizmetlerin yürütümü sırasında hizmet alımı sırasında tasarruf tedbirlerine uygun olarak hizmetin en ekonomik ve rasyonel alımı sağlanacaktır</i>		
<b>EKONOMİK KOD</b>		<b>2012</b>
1	Personel Giderleri	
2	SGK Devlet Primi Giderleri	
3	Mal ve Hizmet Alım Giderleri	
4	Faiz Giderleri	
5	Cari Transferler	
6	Sermaye Giderleri	
7	Sermaye Transferleri	
8	Borç Verme	
<b>TOPLAM KAYNAK İHTİYACI</b>		<b>85.000</b>
<b>BÜTÇE DIŞI KAYNAK</b>	Döner Sermaye	
	Diğer Yurt İçi	
	Yurt Dışı	
<b>TOPLAM BÜTÇE DIŞI KAYNAK İHTİYACI</b>		
<b>TOPLAM KAYNAK İHTİYACI</b>		<b>85.000</b>



TABLO -2

## FAALİYET MALİYETLERİ TABLOSU

İDARENİN ADI		BEYLİKDÜZÜ BELEDİYESİ
PERFORMANS HEDEFİ		Donanım Tedariki İhtiyaçların Değerlendirilmesi
FAALİYET ADI		Bilişim Donanımının Güçlendirilmesi
Sorumlu Harcama Birimi veya Birimleri		Bilgi İşlem Müdürlüğü
AÇIKLAMALAR: İhtiyaç duyulan donanım ve yazılım taleplerinin uygun görülenleri tedarik edilecektir		
EKONOMİK KOD		2012
1	Personel Giderleri	
2	SGK Devlet Primi Giderleri	
3	Mal ve Hizmet Alım Giderleri	
4	Faiz Giderleri	
5	Cari Transferler	
6	Sermaye Giderleri	
7	Sermaye Transferleri	
8	Borç Verme	
TOPLAM KAYNAK İHTİYACI		28.000
BÜTÇE DIŞI KAYNAK	Döner Sermaye	
	Diğer Yurt İçi	
	Yurt Dışı	
TOPLAM BÜTÇE DIŞI KAYNAK İHTİYACI		
TOPLAM KAYNAK İHTİYACI		28.000

TABLO -2

## FAALİYET MALİYETLERİ TABLOSU

<b>İDARENİN ADI</b>		<b>BEYLİKDÜZÜ BELEDİYESİ</b>
<b>PERFORMANS HEDEFİ</b>		Yazılım İhtiyacının Karşılanması İhtiyaçların Değerlendirilmesi Yazılım Bakım Sözleşmesi Sözleşme Yapılması
<b>FAALİYET ADI</b>		<b>Bilişim Yazılımının Geliştirilmesi</b>
<b>Sorumlu Harcama Birimi veya Birimleri</b>		<b>Bilgi İşlem Müdürlüğü</b>
<b>AÇIKLAMALAR:</b> <i>İhtiyaç duyulan yazılım taleplerinin uygun görülenleri tedarik edilecek ve bunların bakımı için sözleşme yapılacaktır .</i>		
<b>EKONOMİK KOD</b>		<b>2012</b>
1	Personel Giderleri	
2	SGK Devlet Primi Giderleri	
3	Mal ve Hizmet Alım Giderleri	
4	Faiz Giderleri	
5	Cari Transferler	
6	Sermaye Giderleri	
7	Sermaye Transferleri	
8	Borç Verme	
<b>TOPLAM KAYNAK İHTİYACI</b>		<b>300.000</b>
<b>BÜTÇE DIŞI KAYNAK</b>	Döner Sermaye	
	Diğer Yurt İçi	
	Yurt Dışı	
<b>TOPLAM BÜTÇE DIŞI KAYNAK İHTİYACI</b>		
<b>TOPLAM KAYNAK İHTİYACI</b>		<b>300.000</b>

## **II. KENTSEL GELİŞİM AMACI İLE İLGİLİ PERFORMANS HEDEF VE GÖSTERGELERİ İLE FAALİYETLER**

TABLO -2

## FAALİYET MALİYETLERİ TABLOSU

<b>İDARENİN ADI</b>	<b>BEYLİKDÜZÜ BELEDİYESİ</b>
<b>PERFORMANS HEDEFİ</b>	Yeni Yol Açılması Açılan Yol Uzunluğu 15 km/yıl Yol Geniştirme Geniştirilen Yol Uzunluğu 100 km/yıl Asfalt Kaplama (Asfalt Yol Yapımı) Asfalt Miktarı 50000 (Ton) Taş Kaplama Kaplanan Yol 30000 m2/yıl Tamir-Bakım-Yama ihtiyacın % 100 ü
<b>FAALİYET ADI</b>	<b>Yol Ağının Geliştirilmesi</b>
<b>Sorumlu Harcama Birimi veya Birimleri</b>	<b>Fen İşleri Müdürlüğü</b>
<b>AÇIKLAMALAR:</b> <i>Yol ağının geliştirilmesi için planlara göre yeni yol açılması yapılacaktır.</i>	

<b>EKONOMİK KOD</b>		<b>2012</b>
1	Personel Giderleri	
2	SGK Devlet Primi Giderleri	
3	Mal ve Hizmet Alım Giderleri	
4	Faiz Giderleri	
5	Cari Transferler	
6	Sermaye Giderleri	
7	Sermaye Transferleri	
8	Borç Verme	
<b>TOPLAM KAYNAK İHTİYACI</b>		<b>39.200.000</b>
<b>BÜTÇE DIŞI KAYNAK</b>	Döner Sermaye	
	Diğer Yurt İçi	
	Yurt Dışı	
<b>TOPLAM BÜTÇE DIŞI KAYNAK İHTİYACI</b>		
<b>TOPLAM KAYNAK İHTİYACI</b>		<b>39.200.000</b>

TABLO -2

## FAALİYET MALİYETLERİ TABLOSU

İDARENİN ADI		BEYLİKDÜZÜ BELEDİYESİ
PERFORMANS HEDEFİ		Yağmur Suyu Şebeke Yapımı Şebeke Uzunluğu 2000 (Metre ) Izgara Temizliği Tüm Izgara Temizliği Sayısı 3 Adet/Yıl
FAALİYET ADI		Yağmur Suyu Şebekesinin Geliştirilmesi
Sorumlu Harcama Birimi veya Birimleri		Fen İşleri Müdürlüğü
AÇIKLAMALAR: <i>ilçemiz de bulunan yağmur suyu ve ızgaralar temizlenecektir</i>		
EKONOMİK KOD		2012
1	Personel Giderleri	
2	SGK Devlet Primi Giderleri	
3	Mal ve Hizmet Alım Giderleri	
4	Faiz Giderleri	
5	Cari Transferler	
6	Sermaye Giderleri	
7	Sermaye Transferleri	
8	Borç Verme	
<b>TOPLAM KAYNAK İHTİYACI</b>		<b>6.450.000</b>
<b>BÜTÇE DIŞI KAYNAK</b>	Döner Sermaye	
	Diğer Yurt İçi	
	Yurt Dışı	
<b>TOPLAM BÜTÇE DIŞI KAYNAK İHTİYACI</b>		
<b>TOPLAM KAYNAK İHTİYACI</b>		<b>6.450.000</b>

TABLO -2

## FAALİYET MALİYETLERİ TABLOSU

<b>İDARENİN ADI</b>		<b>BEYLİKDÜZÜ BELEDİYESİ</b>
<b>PERFORMANS HEDEFİ</b>		Kaldırım-Tretuvar Yapımı Yapım Miktarı 60000 m2 Kaldırım-Tretuvar Tamiri Tamir Miktarı 5000 (m2)
<b>FAALİYET ADI</b>		Kaldırım-Tretuvar Çalışması
<b>Sorumlu Harcama Birimi veya Birimleri</b>		<b>Fen İşleri Müdürlüğü</b>
<b>AÇIKLAMALAR:</b> her yıl kaldırım ve tretuvar çalışması yapılacaktır		
<b>EKONOMİK KOD</b>		<b>2012</b>
1	Personel Giderleri	
2	SGK Devlet Primi Giderleri	
3	Mal ve Hizmet Alım Giderleri	
4	Faiz Giderleri	
5	Cari Transferler	
6	Sermaye Giderleri	
7	Sermaye Transferleri	
8	Borç Verme	
<b>TOPLAM KAYNAK İHTİYACI</b>		<b>5.000.000</b>
<b>BÜTÇE DIŞI KAYNAK</b>	Döner Sermaye	
	Diğer Yurt İçi	
	Yurt Dışı	
<b>TOPLAM BÜTÇE DIŞI KAYNAK İHTİYACI</b>		
<b>TOPLAM KAYNAK İHTİYACI</b>		<b>5.000.000</b>

TABLO -2

## FAALİYET MALİYETLERİ TABLOSU

<b>İDARENİN ADI</b>		<b>BEYLİKDÜZÜ BELEDİYESİ</b>
<b>PERFORMANS HEDEFİ</b>		Konutların İçerisinde Bulunan Gayri Sıhhi Müesseselerin Konut Bölgesi Dışına Çıkarılması Çıkarılma %' 20 si
<b>FAALİYET ADI</b>		<b>Kentsel Dönüşüm Çalışmaları Yapılması</b>
<b>Sorumlu Harcama Birimi veya Birimleri</b>		<b>Zabıta Müdürlüğü</b>
<b>AÇIKLAMALAR:</b> <i>Kentsel dönüşüm çalışması için kentsel dönüşüm alan ilanı, projelendirme ve uygulaması yapılacaktır.</i>		
<b>EKONOMİK KOD</b>		<b>2012</b>
1	Personel Giderleri	
2	SGK Devlet Primi Giderleri	
3	Mal ve Hizmet Alım Giderleri	
4	Faiz Giderleri	
5	Cari Transferler	
6	Sermaye Giderleri	
7	Sermaye Transferleri	
8	Borç Verme	
<b>TOPLAM KAYNAK İHTİYACI</b>		<b>6.000</b>
<b>BÜTÇE DIŞI KAYNAK</b>	Döner Sermaye	
	Diğer Yurt İçi	
	Yurt Dışı	
<b>TOPLAM BÜTÇE DIŞI KAYNAK İHTİYACI</b>		
<b>TOPLAM KAYNAK İHTİYACI</b>		<b>6.000</b>

TABLO -2

## FAALİYET MALİYETLERİ TABLOSU

İDARENİN ADI		BEYLİKDÜZÜ BELEDİYESİ
PERFORMANS HEDEFİ		Yeni Park Yapımı Park Alan Miktarı 20 adet /yıl Spor Alanı Düzenlemesi Spor Alanı Sayısı 4 adet /yıl Çocuk Oyun Grubu Oyun Alanı Sayısı 20 adet /yıl
FAALİYET ADI		Rekreasyon Alanlarının Artırılması
Sorumlu Harcama Birimi veya Birimleri		Park Bahçeler Müdürlüğü
AÇIKLAMALAR: Mevcut parkların fonksiyonelliğinin geliştirilmesi ve gerekli büyük ölçekli bakım ve onarımları yapılacaktır.		
EKONOMİK KOD		2012
1	Personel Giderleri	
2	SGK Devlet Primi Giderleri	
3	Mal ve Hizmet Alım Giderleri	
4	Faiz Giderleri	
5	Cari Transferler	
6	Sermaye Giderleri	
7	Sermaye Transferleri	
8	Borç Verme	
TOPLAM KAYNAK İHTİYACI		4.995.000
BÜTÇE DIŞI KAYNAK	Döner Sermaye	
	Diğer Yurt İçi	
	Yurt Dışı	
TOPLAM BÜTÇE DIŞI KAYNAK İHTİYACI		
TOPLAM KAYNAK İHTİYACI		4.995.000



TABLO -2

## FAALİYET MALİYETLERİ TABLOSU

<b>İDARENİN ADI</b>		<b>BEYLİKDÜZÜ BELEDİYESİ</b>
<b>PERFORMANS HEDEFİ</b>		Rekreasyon Alanları Büyük Tamir Ve Bakım Çalışması Tamir Edilen Park Sayısı 2 adet /yıl
<b>FAALİYET ADI</b>		<b>Rekreasyon Alanlarının Bakım ve Onarımı</b>
<b>Sorumlu Harcama Birimi veya Birimleri</b>		<b>Park Bahçeler Müdürlüğü</b>
<b>AÇIKLAMALAR:</b> Tüm rekreasyon alanlarının bakım ve temizliği program dahilinde yapılacaktır.		
<b>EKONOMİK KOD</b>		<b>2012</b>
1	Personel Giderleri	
2	SGK Devlet Primi Giderleri	
3	Mal ve Hizmet Alım Giderleri	
4	Faiz Giderleri	
5	Cari Transferler	
6	Sermaye Giderleri	
7	Sermaye Transferleri	
8	Borç Verme	
<b>TOPLAM KAYNAK İHTİYACI</b>		<b>2.500.000</b>
<b>BÜTÇE DIŞI KAYNAK</b>	Döner Sermaye	
	Diğer Yurt İçi	
	Yurt Dışı	
<b>TOPLAM BÜTÇE DIŞI KAYNAK İHTİYACI</b>		
<b>TOPLAM KAYNAK İHTİYACI</b>		<b>2.500.000</b>

TABLO -2

## FAALİYET MALİYETLERİ TABLOSU

İDARENİN ADI		BEYLİKDÜZÜ BELEDİYESİ
PERFORMANS HEDEFİ		Rekreasyon Alanları Temizliği Temizlenen Park Sayısı %100
FAALİYET ADI		Rekreasyon Alanlarının Temizliği
Sorumlu Harcama Birimi veya Birimleri		Park Bahçeler Müdürlüğü
AÇIKLAMALAR: Tüm rekreasyon alanlarının bakım ve temizliği program dahilinde yapılacaktır.		
EKONOMİK KOD		2012
1	Personel Giderleri	
2	SGK Devlet Primi Giderleri	
3	Mal ve Hizmet Alım Giderleri	
4	Faiz Giderleri	
5	Cari Transferler	
6	Sermaye Giderleri	
7	Sermaye Transferleri	
8	Borç Verme	
TOPLAM KAYNAK İHTİYACI		4.800.000
BÜTÇE DIŞI KAYNAK	Döner Sermaye	
	Diğer Yurt İçi	
	Yurt Dışı	
TOPLAM BÜTÇE DIŞI KAYNAK İHTİYACI		
TOPLAM KAYNAK İHTİYACI		4.800.000

TABLO -2

## FAALİYET MALİYETLERİ TABLOSU

İDARENİN ADI		BEYLİKDÜZÜ BELEDİYESİ
PERFORMANS HEDEFİ		Ağaç-Fidan Dikimi Dikilen Fidan Sayısı 20000 adet /yıl
FAALİYET ADI		Ağaç-Fidan Dikimi
Sorumlu Harcama Birimi veya Birimleri		Park Bahçeler Müdürlüğü
AÇIKLAMALAR: İlçemizde yeşillendirme çalışmaları kapsamında ağaç-fidan dikimi yapılacaktır		
EKONOMİK KOD		2012
1	Personel Giderleri	
2	SGK Devlet Primi Giderleri	
3	Mal ve Hizmet Alım Giderleri	
4	Faiz Giderleri	
5	Cari Transferler	
6	Sermaye Giderleri	
7	Sermaye Transferleri	
8	Borç Verme	
<b>TOPLAM KAYNAK İHTİYACI</b>		<b>1.850.000</b>
<b>BÜTÇE DIŞI KAYNAK</b>	Döner Sermaye	
	Diğer Yurt İçi	
	Yurt Dışı	
<b>TOPLAM BÜTÇE DIŞI KAYNAK İHTİYACI</b>		
<b>TOPLAM KAYNAK İHTİYACI</b>		<b>1.850.000</b>

**III. TOPLUMSAL GELİŞİM AMACI İLE İLGİLİ  
PERFORMANS HEDEF VE GÖSTERGELERİ İLE FAALİYETLER**

TABLO -2

## FAALİYET MALİYETLERİ TABLOSU

<b>İDARENİN ADI</b>	<b>BEYLİKDÜZÜ BELEDİYESİ</b>
<b>PERFORMANS HEDEFİ</b>	Sıcak Yemek Yardımı (Ramazan ayı içinde) 5000 /kişi /yıl Kuru Gıda Yardımı 10000 Aile /yıl Giyecek Yardımı Aile 3.000 /yıl Engellilere Araç Gereç, Protez ve Cihaz Desteği Sağlamak Engelli 55 adet/yıl
<b>FAALİYET ADI</b>	<b>Sosyal Güçsüzlere Yardım Yapılması</b>
<b>Sorumlu Harcama Birimi veya Birimleri</b>	<b>Sağlık İşleri Müdürlüğü</b>
<b>AÇIKLAMALAR:</b> <i>İhtiyaç sahiplerine yemek, kuru gıda ve benzeri yardımlar, engellilere araç ve gerek yardımı yapılacaktır</i>	

<b>EKONOMİK KOD</b>		<b>2012</b>
1	Personel Giderleri	
2	SGK Devlet Primi Giderleri	
3	Mal ve Hizmet Alım Giderleri	
4	Faiz Giderleri	
5	Cari Transferler	
6	Sermaye Giderleri	
7	Sermaye Transferleri	
8	Borç Verme	
<b>TOPLAM KAYNAK İHTİYACI</b>		<b>1.040.300</b>
<b>BÜTÇE DIŞI KAYNAK</b>	Döner Sermaye	
	Diğer Yurt İçi	
	Yurt Dışı	
<b>TOPLAM BÜTÇE DIŞI KAYNAK İHTİYACI</b>		
<b>TOPLAM KAYNAK İHTİYACI</b>		<b>1.040.300</b>

TABLO -2

## FAALİYET MALİYETLERİ TABLOSU

İDARENİN ADI		BEYLİKDÜZÜ BELEDİYESİ
PERFORMANS HEDEFİ		Anne-Baba-Çocuk Eğitimi 3 Adet /yıl
FAALİYET ADI		Bilinçlendirme-Eğitim Çalışmaları
Sorumlu Harcama Birimi veya Birimleri		Kültür Sosyal İşler Müdürlüğü
<p><b>AÇIKLAMALAR:</b> Anne-baba-Çocuk eğitimi, Engelli ailelere yönelik eğitimler, Sokak Çocukları Ve Madde Bağımlısı Gençlere Yönelik Eğitim Çalışmaları, Dezavantajlı Kesimlerin Yapabilirlik kapasitelerinin Geliştirilmesine Yönelik Mesleki Kurslar, Engelli ve yaşlılara yönelik Rehabilitasyon Çalışmaları yapılacaktır.</p>		
EKONOMİK KOD		2012
1	Personel Giderleri	
2	SGK Devlet Primi Giderleri	
3	Mal ve Hizmet Alım Giderleri	
4	Faiz Giderleri	
5	Cari Transferler	
6	Sermaye Giderleri	
7	Sermaye Transferleri	
8	Borç Verme	
<b>TOPLAM KAYNAK İHTİYACI</b>		<b>4.000</b>
<b>BÜTÇE DIŞI KAYNAK</b>	Döner Sermaye	
	Diğer Yurt İçi	
	Yurt Dışı	
<b>TOPLAM BÜTÇE DIŞI KAYNAK İHTİYACI</b>		
<b>TOPLAM KAYNAK İHTİYACI</b>		<b>4.000</b>

TABLO -2

## FAALİYET MALİYETLERİ TABLOSU

<b>İDARENİN ADI</b>		<b>BEYLİKDÜZÜ BELEDİYESİ</b>
<b>PERFORMANS HEDEFİ</b>		Karasinek, Kurban Alanları ve Çöp Konteynırlarının Dezenfeksiyonu İlaçlama Sayısı Rutin Denetim ve Şikayetlerin Değerlendirilmesi
<b>FAALİYET ADI</b>		<b>Vektörel Mücadele Çalışmaları</b>
<b>Sorumlu Harcama Birimi veya Birimleri</b>		<b>Sağlık İşleri Müdürlüğü</b>
<b>AÇIKLAMALAR:</b> <i>Vektörel ilaçlama İBB görev alanında ise de İBB çalışmalarına destek amacıyla belediyemizce de çalışma yapılacaktır</i>		
<b>EKONOMİK KOD</b>		<b>2012</b>
1	Personel Giderleri	
2	SGK Devlet Primi Giderleri	
3	Mal ve Hizmet Alım Giderleri	
4	Faiz Giderleri	
5	Cari Transferler	
6	Sermaye Giderleri	
7	Sermaye Transferleri	
8	Borç Verme	
<b>TOPLAM KAYNAK İHTİYACI</b>		<b>380.000</b>
<b>BÜTÇE DIŞI KAYNAK</b>	Döner Sermaye	
	Diğer Yurt İçi	
	Yurt Dışı	
<b>TOPLAM BÜTÇE DIŞI KAYNAK İHTİYACI</b>		
<b>TOPLAM KAYNAK İHTİYACI</b>		<b>380.000</b>

TABLO -2

## FAALİYET MALİYETLERİ TABLOSU

<b>İDARENİN ADI</b>	<b>BEYLİKDÜZÜ BELEDİYESİ</b>
<b>PERFORMANS HEDEFİ</b>	Gıda Satış Yapan İşyeri Denetimi İşyeri Sayısı 700 adet /yıl Gayrisihhi İşyeri Denetimi İşyeri Sayısı %100
<b>FAALİYET ADI</b>	<b>Gıda Satış Yerlerinin Denetimi</b>
<b>Sorumlu Harcama Birimi veya Birimleri</b>	<b>Zabıta Müdürlüğü</b>
<b>AÇIKLAMALAR: : İlçemizdeki gıda satışı yapılan işyerlerinin tamamı denetlenecektir.</b>	

<b>EKONOMİK KOD</b>		<b>2012</b>
1	Personel Giderleri	
2	SGK Devlet Primi Giderleri	
3	Mal ve Hizmet Alım Giderleri	
4	Faiz Giderleri	
5	Cari Transferler	
6	Sermaye Giderleri	
7	Sermaye Transferleri	
8	Borç Verme	
<b>TOPLAM KAYNAK İHTİYACI</b>		<b>34.000</b>
<b>BÜTÇE DIŞI KAYNAK</b>	Döner Sermaye	
	Diğer Yurt İçi	
	Yurt Dışı	
<b>TOPLAM BÜTÇE DIŞI KAYNAK İHTİYACI</b>		
<b>TOPLAM KAYNAK İHTİYACI</b>		<b>34.000</b>



İDARENİN ADI	BEYLİKDÜZÜ BELEDİYESİ
PERFORMANS HEDEFİ	<ul style="list-style-type: none"> <li>• Halka, Kadın Sağlığına ve Çocuk Gelişimine Yönelik Eğitim Semineri Seminer Sayısı adet /yıl</li> <li>• Halka Yönelik Okullarda Yapılan Taramalar Tarama Sayısı adet /yıl</li> <li>• Müracaat Eden Hastaların Tedavisi ve Bakımı (Hemşirelik Hizmeti) Hasta Sayısı Gelen Taleplerin Değerlendirilmesi</li> <li>• Evde Bakım ve Tedavi Hizmetleri Hasta Sayısı Gelen Taleplerin Değerlendirilmesi</li> <li>• Ağız ve Diş Sağlığı Tedavi, Bakım, Reçetelendirme, Eğitim ve Bilgilendirme Hasta Sayısı Taleplerin Değerlendirilmesi</li> <li>• İlköğretim Okulları 1.Sınıflarına Dış Fırçanı Değiştir Kampanyası Öğrenci Sayısı /yıl</li> <li>• Müracaat Eden Hastaların Tedavisi ve Bakımı (Poliklinik Hizmeti) Gelen Taleplerin Değerlendirilmesi Hasta Sayısı</li> <li>• Hasta Nakillerinin Yapılması Hasta Sayısı Gelen Taleplerin Değerlendirilmesi</li> <li>• Laboratuvar Cihazlarının Yenilenmesi adet /yıl</li> <li>• Laboratuvara Müracaat Eden Hastaların Tetkiklerinin Yapılması Hasta Sayısı Gelen Taleplerin Değerlendirilmesi</li> </ul>
FAALİYET ADI	<b>Koruyucu Halk Sağlığı</b>
Sorumlu Harcama Birimi veya Birimleri	<b>Sağlık İşleri Müdürlüğü</b>
<b>AÇIKLAMALAR:</b> İlçemiz halkının sağlığı açısından.koruyucu halk sağlığına özen gösterilecektir	

EKONOMİK KOD	2012
1	Personel Giderleri
2	SGK Devlet Primi Giderleri
3	Mal ve Hizmet Alım Giderleri
4	Faiz Giderleri
5	Cari Transferler
6	Sermaye Giderleri
7	Sermaye Transferleri
8	Borç Verme
<b>TOPLAM KAYNAK İHTİYACI</b>	
	<b>181.300</b>
<b>BÜTÇE DIŞI KAYNAK</b>	Döner Sermaye
	Diğer Yurt İçi
	Yurt Dışı
<b>TOPLAM BÜTÇE DIŞI KAYNAK İHTİYACI</b>	
<b>TOPLAM KAYNAK İHTİYACI</b>	
	<b>181.300</b>

TABLO -2

## FAALİYET MALİYETLERİ TABLOSU

İDARENİN ADI		BEYLİKDÜZÜ BELEDİYESİ
PERFORMANS HEDEFİ		Panel-Konferans Vb Düzenlenesi 50 Adet /Yıl Önemli Gün Ve Gece Düzenlemeleri 12 Adet /Yıl Geziler 12 Adet /Yıl
FAALİYET ADI		Kültürel Etkinlikler
Sorumlu Harcama Birimi veya Birimleri		Kültür ve Sosyal İşler Müdürlüğü
AÇIKLAMALAR: İlçemizde kültürel hayatın gelişimine katkı için panel-konferans, önemli gün ve gece kutlama, gezi ve hobi kursları düzenlenecektir		
EKONOMİK KOD		2012
1	Personel Giderleri	
2	SGK Devlet Primi Giderleri	
3	Mal ve Hizmet Alım Giderleri	
4	Faiz Giderleri	
5	Cari Transferler	
6	Sermaye Giderleri	
7	Sermaye Transferleri	
8	Borç Verme	
TOPLAM KAYNAK İHTİYACI		225.000
BÜTÇE DIŞI KAYNAK	Döner Sermaye	
	Diğer Yurt İçi	
	Yurt Dışı	
TOPLAM BÜTÇE DIŞI KAYNAK İHTİYACI		
TOPLAM KAYNAK İHTİYACI		225.000

TABLO -2

## FAALİYET MALİYETLERİ TABLOSU

İDARENİN ADI		BEYLİKDÜZÜ BELEDİYESİ
PERFORMANS HEDEFİ		Dergi-Broşür Yayını Dergi Sayısı 12 Dergi /yıl
FAALİYET ADI		Kültürel Yayınlar
Sorumlu Harcama Birimi veya Birimleri		Kültür ve Sosyal İşler Müdürlüğü
AÇIKLAMALAR: : İlçemizde kültürel hayatın gelişimine katkı için kitap, broşür dergi çalışmaları yapılacaktır.		
EKONOMİK KOD		2012
1	Personel Giderleri	
2	SGK Devlet Primi Giderleri	
3	Mal ve Hizmet Alım Giderleri	
4	Faiz Giderleri	
5	Cari Transferler	
6	Sermaye Giderleri	
7	Sermaye Transferleri	
8	Borç Verme	
<b>TOPLAM KAYNAK İHTİYACI</b>		<b>270.000</b>
<b>BÜTÇE DIŞI KAYNAK</b>	Döner Sermaye	
	Diğer Yurt İçi	
	Yurt Dışı	
<b>TOPLAM BÜTÇE DIŞI KAYNAK İHTİYACI</b>		
<b>TOPLAM KAYNAK İHTİYACI</b>		<b>270.000</b>

TABLO -2

## FAALİYET MALİYETLERİ TABLOSU

İDARENİN ADI		BEYLİKDÜZÜ BELEDİYESİ
PERFORMANS HEDEFİ		Hobi Kursları Kurs Sayısı 10 adet /yıl
FAALİYET ADI		Kurslar
Sorumlu Harcama Birimi veya Birimleri		Kültür ve Sosyal İşler Müdürlüğü
AÇIKLAMALAR: <i>vatandaşa dönük onların becerilerini geliştirmeye de dönük farklı branşlarda hobi kursları açılacaktır</i>		
EKONOMİK KOD		2012
1	Personel Giderleri	
2	SGK Devlet Primi Giderleri	
3	Mal ve Hizmet Alım Giderleri	
4	Faiz Giderleri	
5	Cari Transferler	
6	Sermaye Giderleri	
7	Sermaye Transferleri	
8	Borç Verme	
<b>TOPLAM KAYNAK İHTİYACI</b>		<b>200.000</b>
<b>BÜTÇE DIŞI KAYNAK</b>	Döner Sermaye	
	Diğer Yurt İçi	
	Yurt Dışı	
<b>TOPLAM BÜTÇE DIŞI KAYNAK İHTİYACI</b>		
<b>TOPLAM KAYNAK İHTİYACI</b>		<b>200.000</b>

TABLO -2

## FAALİYET MALİYETLERİ TABLOSU

İDARENİN ADI		BEYLİKDÜZÜ BELEDİYESİ
PERFORMANS HEDEFİ		İşportacılarla Mücadele Çalışma Süresi Hergün Kaldırım İşgallerinin Önlenmesi(v.b) Çalışma Süresi Mücadele Her Gün Dilencilerle Mücadele Her Gün
FAALİYET ADI		İşportacılarla Mücadele
Sorumlu Harcama Birimi veya Birimleri		Zabıta Müdürlüğü
AÇIKLAMALAR: İlçemiz ekonomisinin gelişmesi için rekabet şartlarını ihlal eden işportacılar ve ruhsatsız işyerleri ile mücadele edilecektir.		
EKONOMİK KOD		2012
1	Personel Giderleri	
2	SGK Devlet Primi Giderleri	
3	Mal ve Hizmet Alım Giderleri	
4	Faiz Giderleri	
5	Cari Transferler	
6	Sermaye Giderleri	
7	Sermaye Transferleri	
8	Borç Verme	
TOPLAM KAYNAK İHTİYACI		28.000
BÜTÇE DIŞI KAYNAK	Döner Sermaye	
	Diğer Yurt İçi	
	Yurt Dışı	
TOPLAM BÜTÇE DIŞI KAYNAK İHTİYACI		
TOPLAM KAYNAK İHTİYACI		28.000

TABLO -2

## FAALİYET MALİYETLERİ TABLOSU

İDARENİN ADI		BEYLİKDÜZÜ BELEDİYESİ
PERFORMANS HEDEFİ		Ruhsat Komisyonu İşlemleri İşyeri Sayısı talebe göre inceleme İşyeri Denetimi (Lokanta-Pastane vs.) İşyeri Sayısı adet /yıl
FAALİYET ADI		İşyeri Ruhsat Denetimi
Sorumlu Harcama Birimi veya Birimleri		Zabıta Müdürlüğü
AÇIKLAMALAR: <i>vatandaşa yönelik gıda üzerine hizmet veren lokanta pastane gibi yerler sürekli denetlenecektir</i>		
EKONOMİK KOD		2012
1	Personel Giderleri	
2	SGK Devlet Primi Giderleri	
3	Mal ve Hizmet Alım Giderleri	
4	Faiz Giderleri	
5	Cari Transferler	
6	Sermaye Giderleri	
7	Sermaye Transferleri	
8	Borç Verme	
TOPLAM KAYNAK İHTİYACI		75.000
BÜTÇE DIŞI KAYNAK	Döner Sermaye	
	Diğer Yurt İçi	
	Yurt Dışı	
TOPLAM BÜTÇE DIŞI KAYNAK İHTİYACI		
TOPLAM KAYNAK İHTİYACI		75.000

TABLO -2

## FAALİYET MALİYETLERİ TABLOSU

İDARENİN ADI		BEYLİKDÜZÜ BELEDİYESİ
PERFORMANS HEDEFİ		Yeşil Vadi Projesi Tamamlanması devam edilmesi Sahil Düzenleme Projesi Tamamlanması devam edilmesi Yat Limanı-Deniz Otobüsü Projesi başlanması
FAALİYET ADI		İlçeye Vizyon Projeler Kazandırılması
Sorumlu Harcama Birimi veya Birimleri		Fen İşleri Müdürlüğü
<p><b>AÇIKLAMALAR:</b> İlçemizin ekonomik ve ticari çekim merkezi olması için yeşil vadi projesi, otel, alışveriş merkezi sahil düzenlemesi yat limanı gibi projelerin yapılması sağlanacaktır. Bu amaçla özel sektör yatırımları teşvik edilecektir.</p>		
EKONOMİK KOD		2012
1	Personel Giderleri	
2	SGK Devlet Primi Giderleri	
3	Mal ve Hizmet Alım Giderleri	
4	Faiz Giderleri	
5	Cari Transferler	
6	Sermaye Giderleri	
7	Sermaye Transferleri	
8	Borç Verme	
<b>TOPLAM KAYNAK İHTİYACI</b>		<b>80.000.000</b>
<b>BÜTÇE DIŞI KAYNAK</b>	Döner Sermaye	
	Diğer Yurt İçi	
	Yurt Dışı	
<b>TOPLAM BÜTÇE DIŞI KAYNAK İHTİYACI</b>		
<b>TOPLAM KAYNAK İHTİYACI</b>		<b>80.000.000</b>

TABLO -2

## FAALİYET MALİYETLERİ TABLOSU

İDARENİN ADI		BEYLİKDÜZÜ BELEDİYESİ
PERFORMANS HEDEFİ		Başiboş Hayvan Toplanması toplanan hayvan Sayısı Rutin Denetim ve Şikayetlerin Değerlendirilmesi Başiboş Hayvanların Kısırlaştırılması Hayvan Sayısı Rutin Denetim ve Şikayetlerin Değerlendirilmesi Başiboş Hayvan Aşılması Hayvan Sayısı Rutin Denetim ve Şikayetlerin Değerlendirilmesi Başiboş Hayvan Tedavisi Hayvan Sayısı Rutin Denetim ve Şikayetlerin Değerlendirilmesi Sahipli ve Sahipsiz Hayvanların Kayıt Altına Alınması Hayvan Sayısı Ek Avlu Yapımı Projesi Proje Sayısı adet /yıl
FAALİYET ADI		Başiboş Hayvanlara Yönelik Önlemler
Sorumlu Harcama Birimi veya Birimleri		Sağlık İşleri Müdürlüğü
AÇIKLAMALAR: ilçemizde başiboş hayvanlara yönelik çalışmalar yapılacaktır onarın kısırlaştırılması ve barınabilmeleri amacıyla onlara barınaklar yapılacaktır		
EKONOMİK KOD		2012
1	Personel Giderleri	
2	SGK Devlet Primi Giderleri	
3	Mal ve Hizmet Alım Giderleri	
4	Faiz Giderleri	
5	Cari Transferler	
6	Sermaye Giderleri	
7	Sermaye Transferleri	
8	Borç Verme	
TOPLAM KAYNAK İHTİYACI		1.100.000
BÜTÇE DIŞI KAYNAK	Döner Sermaye	
	Diğer Yurt İçi	
	Yurt Dışı	
TOPLAM BÜTÇE DIŞI KAYNAK İHTİYACI		
TOPLAM KAYNAK İHTİYACI		1.100.000



<b>İDARENİN ADI</b>	<b>BEYLİKDÜZÜ BELEDİYESİ</b>
<b>PERFORMANS HEDEFİ</b>	Çevre Haftası Etkinlikleri Düzenlenmesi Etkin.k Sayısı 1 adet /yıl
<b>FAALİYET ADI</b>	<b>Çevre Bilincinin Geliştirilmesi</b>
<b>Sorumlu Harcama Birimi veya Birimleri</b>	<b>Kültür ve Sosyal İşler Müdürlüğü</b>
<b>AÇIKLAMALAR:</b> Çevre bilincinin geliştirilmesi için her yıl Çevre Haftası kutlamaları yapılacaktır, okullarla ortak eğitim çalışmaları yürütülecek, broşürler yayınlanacaktır.	

<b>EKONOMİK KOD</b>		<b>2012</b>
1	Personel Giderleri	
2	SGK Devlet Primi Giderleri	
3	Mal ve Hizmet Alım Giderleri	
4	Faiz Giderleri	
5	Cari Transferler	
6	Sermaye Giderleri	
7	Sermaye Transferleri	
8	Borç Verme	
<b>TOPLAM KAYNAK İHTİYACI</b>		<b>33.000</b>
<b>BÜTÇE DIŞI KAYNAK</b>	Döner Sermaye	
	Diğer Yurt İçi	
	Yurt Dışı	
<b>TOPLAM BÜTÇE DIŞI KAYNAK İHTİYACI</b>		
<b>TOPLAM KAYNAK İHTİYACI</b>		<b>33.000</b>

TABLO -2

## FAALİYET MALİYETLERİ TABLOSU

İDARENİN ADI		BEYLİKDÜZÜ BELEDİYESİ
PERFORMANS HEDEFİ		Gürültü Denetimi şikayet üzerine Katı Atık Denetimi (Rutin Denetim ve Şikâyet Üzerine) Görüntü Kirliliği Denetimi (Şikâyet Üzerine) Denetim Süresi Her Gün Görüntü Kirliliği Denetimi (Şikâyet Üzerine) Denetim Süresi Her Gün
FAALİYET ADI		Denetim Çalışmaları
Sorumlu Harcama Birimi veya Birimleri		Zabıta Müdürlüğü
AÇIKLAMALAR: Hava, toprak, gürültü ve su kirliliği ile ilgili şikâyetler başta İBB olmak üzere ilgili kurumlarla işbirliği içerisinde denetlenecektir. Ayrıca tıbbi atık, kullanılmış yağ toplama sözleşmesi yapılmasını sağlamak için ilgili işyerlerine denetimler yapılacaktır.		
EKONOMİK KOD		2012
1	Personel Giderleri	
2	SGK Devlet Primi Giderleri	
3	Mal ve Hizmet Alım Giderleri	
4	Faiz Giderleri	
5	Cari Transferler	
6	Sermaye Giderleri	
7	Sermaye Transferleri	
8	Borç Verme	
<b>TOPLAM KAYNAK İHTİYACI</b>		<b>56.000</b>
BÜTÇE DIŞI KAYNAK	Döner Sermaye	
	Diğer Yurt İçi	
	Yurt Dışı	
<b>TOPLAM BÜTÇE DIŞI KAYNAK İHTİYACI</b>		
<b>TOPLAM KAYNAK İHTİYACI</b>		<b>56.000</b>

TABLO -2

## FAALİYET MALİYETLERİ TABLOSU

İDARENİN ADI		BEYLİKDÜZÜ BELEDİYESİ
PERFORMANS HEDEFİ		Evsel Atık Toplama 225 Ton/günl
FAALİYET ADI		Evsel Atık Toplama Çalışmaları
Sorumlu Harcama Birimi veya Birimleri		Temizlik İşleri Müdürlüğü
AÇIKLAMALAR: : <i>Evsel atık toplama çalışmaları rutin olarak sürdürülecektir</i>		
EKONOMİK KOD		2012
1	Personel Giderleri	
2	SGK Devlet Primi Giderleri	
3	Mal ve Hizmet Alım Giderleri	
4	Faiz Giderleri	
5	Cari Transferler	
6	Sermaye Giderleri	
7	Sermaye Transferleri	
8	Borç Verme	
<b>TOPLAM KAYNAK İHTİYACI</b>		<b>7.770.000</b>
<b>BÜTÇE DIŞI KAYNAK</b>	Döner Sermaye	
	Diğer Yurt İçi	
	Yurt Dışı	
<b>TOPLAM BÜTÇE DIŞI KAYNAK İHTİYACI</b>		
<b>TOPLAM KAYNAK İHTİYACI</b>		<b>7.770.000</b>

TABLO -2

## FAALİYET MALİYETLERİ TABLOSU

İDARENİN ADI		BEYLİKDÜZÜ BELEDİYESİ
PERFORMANS HEDEFİ		Cadde-Sokak Süpürülmesi Her Gün Cadde Yıkınması Hafta 1 Gün Hafriyat-Boş Arsa Temizliği Hafta 1 Gün
FAALİYET ADI		Süpürme-Yıkama Çalışmaları
Sorumlu Harcama Birimi veya Birimleri		Temizlik İşleri Müdürlüğü
AÇIKLAMALAR: Temizlik programı dahilinde Cadde-sokak süpürülmesi-yıkınması, Pazaryerleri süpürme-yıkaması yapılacaktır		
EKONOMİK KOD		2012
1	Personel Giderleri	
2	SGK Devlet Primi Giderleri	
3	Mal ve Hizmet Alım Giderleri	
4	Faiz Giderleri	
5	Cari Transferler	
6	Sermaye Giderleri	
7	Sermaye Transferleri	
8	Borç Verme	
<b>TOPLAM KAYNAK İHTİYACI</b>		<b>4.264.000</b>
<b>BÜTÇE DIŞI KAYNAK</b>	Döner Sermaye	
	Diğer Yurt İçi	
	Yurt Dışı	
<b>TOPLAM BÜTÇE DIŞI KAYNAK İHTİYACI</b>		
<b>TOPLAM KAYNAK İHTİYACI</b>		<b>4.264.000</b>

TABLO -2

## FAALİYET MALİYETLERİ TABLOSU

İDARENİN ADI		BEYLİKDÜZÜ BELEDİYESİ
PERFORMANS HEDEFİ		Okullarda Büyük Bakım Onarım Okul Sayısı 10 okul /Yıl Okullara Boya ve Benzeri Yardım Okul Sayısı 10 okul /yıl
FAALİYET ADI		Okul Bakım Onarımı Faaliyet ve Projeleri
Sorumlu Harcama Birimi veya Birimleri		Fen İşleri Müdürlüğü
AÇIKLAMALAR: İlçemiz okul ihtiyacının karşılanması için hayırseverlere yönelik çalışma yapılacaktır.Okullarımızın büyük bakım ve onarımları mali imkânlarla göre yapılacaktır.		
EKONOMİK KOD		2012
1	Personel Giderleri	
2	SGK Devlet Primi Giderleri	
3	Mal ve Hizmet Alım Giderleri	
4	Faiz Giderleri	
5	Cari Transferler	
6	Sermaye Giderleri	
7	Sermaye Transferleri	
8	Borç Verme	
<b>TOPLAM KAYNAK İHTİYACI</b>		<b>1.000.000</b>
<b>BÜTÇE DIŞI KAYNAK</b>	Döner Sermaye	
	Diğer Yurt İçi	
	Yurt Dışı	
<b>TOPLAM BÜTÇE DIŞI KAYNAK İHTİYACI</b>		
<b>TOPLAM KAYNAK İHTİYACI</b>		<b>1.000.000</b>

TABLO -2

## FAALİYET MALİYETLERİ TABLOSU

<b>İDARENİN ADI</b>		<b>BEYLİKDÜZÜ BELEDİYESİ</b>
<b>PERFORMANS HEDEFİ</b>		Eğitim Seti Dağıtımı öğrenci sayısı/10
<b>FAALİYET ADI</b>		Öğrencilere Yönelik Eğitim Set Yardımı Faaliyet ve Projeleri
<b>Sorumlu Harcama Birimi veya Birimleri</b>		<b>Kültür Sosyal İşler Müdürlüğü</b>
<b>AÇIKLAMALAR:</b> Öğrencilerimizin eğitimlerine katkı için kitap setleri dağıtılacaktır.		
<b>EKONOMİK KOD</b>		<b>2012</b>
1	Personel Giderleri	
2	SGK Devlet Primi Giderleri	
3	Mal ve Hizmet Alım Giderleri	
4	Faiz Giderleri	
5	Cari Transferler	
6	Sermaye Giderleri	
7	Sermaye Transferleri	
8	Borç Verme	
<b>TOPLAM KAYNAK İHTİYACI</b>		<b>250.000</b>
<b>BÜTÇE DIŞI KAYNAK</b>	Döner Sermaye	
	Diğer Yurt İçi	
	Yurt Dışı	
<b>TOPLAM BÜTÇE DIŞI KAYNAK İHTİYACI</b>		
<b>TOPLAM KAYNAK İHTİYACI</b>		<b>250.000</b>

TABLO -2

## FAALİYET MALİYETLERİ TABLOSU

<b>İDARENİN ADI</b>		<b>BEYLİKDÜZÜ BELEDİYESİ</b>
<b>PERFORMANS HEDEFİ</b>		Spor Kompleksi Spor Kompleksi Sayısı 1 adet /yıl Basket Potaları Konulması Basket Potası Sayısı 10 adet /yıl Futbol Saha Yapımı Saha Sayısı
<b>FAALİYET ADI</b>		<b>Spor Tesis Yapımı</b>
<b>Sorumlu Harcama Birimi veya Birimleri</b>		<b>Fen İşleri Müdürlüğü</b>
<b>AÇIKLAMALAR:</b> Sağlam kafa sağlam vücutta bulunur diye güzel bir özdeyişimiz vardır Belediyelerin sosyal faaliyetlerinden biri de kentte yaşayan insanlara spor yapabilmeleri için , basket sahaları, futbol sahası vb alanlar yapılacaktır		
<b>EKONOMİK KOD</b>		<b>2012</b>
1	Personel Giderleri	
2	SGK Devlet Primi Giderleri	
3	Mal ve Hizmet Alım Giderleri	
4	Faiz Giderleri	
5	Cari Transferler	
6	Sermaye Giderleri	
7	Sermaye Transferleri	
8	Borç Verme	
<b>TOPLAM KAYNAK İHTİYACI</b>		<b>2.185.000</b>
<b>BÜTÇE DIŞI KAYNAK</b>	Döner Sermaye	
	Diğer Yurt İçi	
	Yurt Dışı	
<b>TOPLAM BÜTÇE DIŞI KAYNAK İHTİYACI</b>		
<b>TOPLAM KAYNAK İHTİYACI</b>		<b>2.185.000</b>

TABLO -2

## FAALİYET MALİYETLERİ TABLOSU

<b>İDARENİN ADI</b>	<b>BEYLİKDÜZÜ BELEDİYESİ</b>
<b>PERFORMANS HEDEFİ</b>	Spor Okulu Okul Sayısı /yıl 1 adet /yıl Yaz Kampı 1 Adet /Yıl Turnuva 2 Adet /Yıl
<b>FAALİYET ADI</b>	<b>Sportif Etkinlikler Düzenlenmesi</b>
<b>Sorumlu Harcama Birimi veya Birimleri</b>	<b>Kültür Sosyal İşler Müdürlüğü</b>
<b>AÇIKLAMALAR:</b> Beylikdüzü belediyesi olarak , çeşitli branşlarda turnavalara düzenlenecektir	

<b>EKONOMİK KOD</b>		<b>2012</b>
1	Personel Giderleri	
2	SGK Devlet Primi Giderleri	
3	Mal ve Hizmet Alım Giderleri	
4	Faiz Giderleri	
5	Cari Transferler	
6	Sermaye Giderleri	
7	Sermaye Transferleri	
8	Borç Verme	
<b>TOPLAM KAYNAK İHTİYACI</b>		<b>565.000</b>
<b>BÜTÇE DIŞI KAYNAK</b>	Döner Sermaye	
	Diğer Yurt İçi	
	Yurt Dışı	
<b>TOPLAM BÜTÇE DIŞI KAYNAK İHTİYACI</b>		
<b>TOPLAM KAYNAK İHTİYACI</b>		<b>565.000</b>



## **TABLO-3**

### **İDARE PERFORMANS TABLOSU**

## İDARE PERFORMANS TABLOSU

**TABLO-3**

<b>İdare Adı</b>	<b>BEYLİKDÜZÜ BELEDİYESİ</b>
------------------	------------------------------

Performans Hedefi	Faaliyet		BÜTÇE İÇİ		BÜTÇE DIŞI		TOPLAM	
			TL	Pay %	TL	Pay %	TL	Pay %
1.1.	1.1.1	Hizmet İçi Eğitim	73.930	%100			73.930	%100
1.1.	1.1.2.	Çalışanların Karar ve Uygulamalara Katılımı	19.950	%100			19.950	%100
1.1.	1.1.3.	Çalışanların Motivasyonlarının Artırılması	69.400	%100			69.400	%100
1.1.	1.1.4.	Mesleki Panel, Seminer, Fuar ve Benzeri Etkinliklere Katılım	14.000	%100			14.000	%100
1.3.	1 3 1	Periyodik Toplantılar	95.000	%100			95.000	%100
1.3.	1.3.2	İntranet Kullanımının Artırılması	8.000	%100			8.000	%100
1.4.	1 4 1	Şikayet-Talep Takip Sisteminin Geliştirilmesi	24.000	%100			24.000	%100
1.4.	1 4 2	Belediye Karar ve Uygulamalara Halkın Katılımının Artırılması	69.100	%100			69.100	%100
1.5.	1 5 1	Belediye Hizmet Binalarında Hijyenin Sağlanması	2.830.000	%100			2.830.000	%100
1.5.	1 5 2	Belediye Hizmet Binalarında Isıtma-Soğutma Sistemlerinin Geliştirilmesi	29.000	%100			29.000	%100
1.6.	1.6.1	İç Kontrol Sisteminin Kurulması	4.050	%100			4.050	%100
1.6.	1 6 2	Kalite İç tetkik Çalışmaları Yapılması	3.200	%100			3.200	%100
1.7.	1 7.1	Tahakkuk Artışı Sağlanması	81.600	%100			81.600	%100
1.7.	1 7.2	Tahsilât Oranlarının Artırılması	16.000	%100			16.000	%100
1.7.	1 7.3	Tasarruf Tedbirleri Uygulanması	85.000	%100			85.000	%100
1.8	1 8.1	Bilişim Donanımının Güçlendirilmesi	28.000	%100			28.000	%100
1.8	1 8 2	Bilişim Yazılımının Geliştirilmesi	300.000	%100			300.000	%100
<b>Performans Hedefleri Maliyetleri Toplamı</b>			<b>3.750.230</b>				<b>3.750.230</b>	
<b>Genel Yönetim Giderleri</b>								
<b>Diğer İdarelere Transfer Edilecek Kaynaklar Toplamı</b>								
<b>Genel Toplam</b>			<b>3.750.230</b>				<b>3.750.230</b>	

## İDARE PERFORMANS TABLOSU

**TABLO-3**

<b>İdare Adı</b>	<b>BEYLİKDÜZÜ BELEDİYESİ</b>
------------------	------------------------------

Performans Hedefi	Faaliyet		BÜTÇE İÇİ		BÜTÇE DIŞI		TOPLAM	
			TL	Pay %	TL	Pay %	TL	Pay %
2.1.	2.1.1	Yol Ağının Geliştirilmesi	39.200.000	%100			39.200.000	%100
2.1.	2.1.2	Yağmur Suyu Şebekesinin Geliştirilmesi	6.450.000	%100			6.450.000	%100
2.1.	2.1.3	Kaldırım-Tretuvar Çalışması	5.000.000	%100			5.000.000	%100
2.2.	2.2.4	Kentsel Dönüşüm Çalışmaları Yapılması	6.000	%100			6.000	%100
2.3	2.3.1	Rekreasyon Alanlarının Artırılması	4.995.000	%100			4.995.000	%100
2.3	2.3.2	Rekreasyon Alanlarının Bakım ve Onarımı	2.500.000	%100			2.500.000	%100
2.3	2.3.3	Rekreasyon Alanlarının Temizliği	4.800.000	%100			4.800.000	%100
2.3.	2.3.4	Ağaç-Fidan Dikimi	1.850.000	%100			1.850.000	%100
<b>Performans Hedefleri Maliyetleri Toplamı</b>			<b>64.801.000</b>				<b>64.801.000</b>	
<b>Genel Yönetim Giderleri</b>								
<b>Diğer İdarelere Transfer Edilecek Kaynaklar Toplamı</b>								
<b>Genel Toplam</b>			<b>64.801.000</b>				<b>64.801.000</b>	

## İDARE PERFORMANS TABLOSU

**TABLO-3**

<b>İdare Adı</b>	<b>BEYLİKDÜZÜ BELEDİYESİ</b>
------------------	------------------------------

Performans Hedefi	Faaliyet		BÜTÇE İÇİ		BÜTÇE DIŞI		TOPLAM	
			TL	Pay %	TL	Pay %	TL	Pay %
3.1.	3.1.1	Sosyal Güçsüzlere Yardım Yapılması	1.040.300	%100			1.040.300	%100
3.1.	3.1.2	Bilinçlendirme-Eğitim Çalışmaları	4.000	%100			4.000	%100
3.2.	3.2.1	Vektörel Mücadele Çalışmaları	380.000	%100			380.000	%100
3.2.	3.2.2	Gıda Satış Yerlerinin Denetimi	34.000	%100			34.000	%100
3.2.	3.2.3	Koruyucu Halk Sağlığı	181.300	%100			181.300	%100
3.3.	3.3.2	Kültürel Etkinlikler	225.000	%100			225.000	%100
3.3.	3.3.3	Kültürel Yayınlar	270.000	%100			270.000	%100
3.3.	3.3.4	Kurslar	200.000	%100			200.000	%100
3.4.	3.4.1	İşportacılarla Mücadele	28.000	%100			28.000	%100
3.4.	3.4.2	İşyeri Ruhsat Denetimi	75.000	%100			75.000	%100
3.4.	3.4.3	İlçeye Vizyon Projeler Kazandırılması	80.000.000	%100			80.000.000	%100
3.5.	3.5.1	Başiboş Hayvanlara Yönelik Önlemler	1.100.000	%100			1.100.000	%100
3.6.	3.6.1	Çevre Bilincinin Geliştirilmesi	33.000	%100			33.000	%100
3.6.	3.6.2	Denetim Çalışmaları	56.000	%100			56.000	%100
3.7.	3.7.1	Evsel Atık Toplama Çalışmaları	7.770.000	%100			7.770.000	%100
3.7.	3.7.2	Süpürme-Yıkama Çalışmaları	4.264.000	%100			4.264.000	%100
3.8.	3.8.1	Okul Bakım Onarımı Faaliyet ve Projeleri	1.100.000	%100			1.100.000	%100
3.8.	3.8.2	Öğrencilere Yönelik Eğitim Set Yardımı Faaliyet ve Projeleri	250.000	%100			250.000	%100
3.9.	3.9.1	Spor Tesis Yapımı	2.185.000	%100			2.185.000	%100
3.9.	3.9.2	Sportif Etkinlikler Düzenlenmesi	595.000	%100			595.000	%100
<b>Performans Hedefleri Maliyetleri Toplamı</b>			<b>99.790.600</b>				<b>99.790.600</b>	
<b>Genel Yönetim Giderleri</b>								
<b>Diğer İdarelere Transfer Edilecek Kaynaklar Toplamı</b>								
<b>Genel Toplam</b>			<b>99.790.600</b>				<b>99.790.600</b>	

## **TABLO -4**

# **TOPLAM KAYNAK İHTİYACI TABLOSU**

**TOPLAM KAYNAK İHTİYACI TAPLOSU**

**TABLO -4**

<b>İdare Adı</b>	<b>BEYLİKDÜZÜ BELEDİYESİ</b>
------------------	------------------------------

	Ekonomik Kod		Faaliyet Toplamı	Genel Yönetim Giderleri Toplamı	Diğer İdarelere Transfer Edilecek Kaynaklar Toplamı	GENEL TOPLAM
	<b>Bütçe Kaynak İhtiyacı</b>	1	Personel Giderleri		18.693.700	
2		SGK Devlet Primi Giderleri		3.442.350		
3		Mal ve Hizmet Alım Giderleri				
4		Faiz Giderleri			4.000.000	
5		Cari Transferler			5.487.000	
6		Sermaye Giderleri				
7		Sermaye Transferleri			1.000.000	
<b>Toplam Bütçe Kaynak İhtiyacı</b>		<b>168.341.830</b>	<b>22.136.050</b>	<b>10.487.000</b>	<b>200.964.880</b>	
<b>Bütçe Dışı Kaynak</b>		Döner Sermaye				
	Diğer Yurt İçi					
	Yurt Dışı					
	<b>Toplam Bütçe Dışı Kaynak İhtiyacı</b>					
<b>TOPLAM BÜTÇE KAYNAK İHTİYACI</b>			<b>168.341.830</b>	<b>22.136.050</b>	<b>10.487.000</b>	<b>200.964.880</b>

**TABLO- 5**

**FAALİYETLERDEN SORUMLU HARCAMA BİRİMLERİNE  
İLİŞKİN TABLO**

**FAALİYETLERDEN SORUMLU HARCAMA BİRİMLERİNE İLİŞKİN TABLO**

**TABLO- 5**

<b>İdare Adı</b>	<b>BEYLİKDÜZÜ BELEDİYESİ</b>	
<b>PERFORMANS HEDEFİ</b>	<b>FAALİYETLER</b>	<b>SORUMLU BİRİMLER</b>
<ul style="list-style-type: none"> <li>• Eğitim İhtiyaç Anketi 1 Adet /Yıl ,</li> <li>• Eğitim Planlaması 1 (Adet /Yıl</li> <li>• Eğitim Yapılması 10 Adam/ Saat/Yıl</li> </ul>	<b>Hizmet İçi Eğitim</b>	<b>İnsan Kaynakları ve Eğitim Müdürlüğü</b>
<ul style="list-style-type: none"> <li>• Öneri-Ödül Sisteminin Uygulanması 2 Adet /Yıl ,</li> <li>• Personel Öneri Anketi 2 Adet /Yıl ,</li> <li>• Yıllık Değerlendirme Anketi 1 Adet /Yıl</li> </ul>	<b>Çalışanların Karar ve Uygulamalara Katılımı</b>	<b>İnsan Kaynakları ve Eğitim Müdürlüğü</b>
<ul style="list-style-type: none"> <li>• Personel Değerlendirme Anketi 2 Adet /Yıl</li> <li>• Personelin Özel Günlerinin Takibi ve Başkanlıkça Kutlanması</li> <li>• Kutlama Sayısı 3 Adet /Yıl</li> <li>• Sosyal Etkinlik Düzenlenmesi 3 Adet / Yıl</li> </ul>	<b>Çalışanların Motivasyonlarının Artırılması</b>	<b>İnsan Kaynakları ve Eğitim Müdürlüğü Basın Yayın ve Halkla İlişkiler Müdürlüğü</b>
<ul style="list-style-type: none"> <li>• Fuarlara Katılım 6 adet /yıl</li> <li>• Seminerlere Katılım 6 adet /Yıl</li> </ul>	<b>Mesleki Panel, Seminer, Fuar ve Benzeri Etkinliklere Katılım</b>	<b>İnsan Kaynakları ve Eğitim Müdürlüğü</b>
<ul style="list-style-type: none"> <li>• Sistem Dokümanlarının Revizyonu: adet /yıl</li> </ul>	<b>ISO 9001 Kalite Yönetim Sisteminin Revizyonu Ve Geliştirilmesi</b>	<b>Mali Hizmetler Müdürlüğü</b>
<ul style="list-style-type: none"> <li>• Beyin Fırtınası Toplantıları Toplantı 6 /yıl Adet /Yıl</li> <li>• Kalite Çemberi Toplantıları Toplantı 6 /yıl ,</li> <li>• Kıyaslama Çalışmaları adet /Yıl</li> </ul>	<b>Toplam Kalite Yönetimi Araçlarının Kullanılması</b>	<b>Mali Hizmetler Müdürlüğü</b>



**FAALİYETLERDEN SORUMLU HARCAMA BİRİMLERİNE İLİŞKİN TABLO**

**TABLO- 5**

<b>İdare Adı</b>	<b>BEYLİKDÜZÜ BELEDİYESİ</b>	
<b>PERFORMANS HEDEFİ</b>	<b>FAALİYETLER</b>	<b>SORUMLU BİRİMLER</b>
<ul style="list-style-type: none"> <li>• Süreç Haritasının Çıkarılması ,</li> <li>• Süreç ve iyileştirme Adet /Yıl</li> </ul>	<b>Süreç Yönetimi ve İyileştirme Çalışmaları</b>	<b>İnsan Kaynakları ve Eğitim Müdürlüğü</b>
<ul style="list-style-type: none"> <li>• Başkan ve Başkan Yardımcıları ,Toplantı 100 Adet /yıl</li> <li>• Başkanın Müdürlerle Toplantıları , 12 Adet /yıl</li> <li>• Başkan Yardımcılarının Bağlı Müdürlerle Toplantıları, 50 Adet /yıl</li> <li>• Müdürlerin Personelleri İle Toplantıları, 12 Adet /yıl</li> </ul>	<b>Periyodik Toplantılar</b>	<b>Özel Kalem Müdürlüğü İnsan Kaynakları ve Eğitim Müdürlüğü İlgili Müdürlük</b>
<ul style="list-style-type: none"> <li>• Genel Değerlendirme Toplantısı adet/ yıl</li> </ul>	<b>Periyodik Toplantılar</b>	<b>Özel Kalem Müdürlüğü</b>
<ul style="list-style-type: none"> <li>• Birimlerim İtranet Kullanımının Artırılması</li> </ul>	<b>İtranet Kullanımının Artırılması</b>	<b>Bilgi İşlem müdürlüğü</b>
<ul style="list-style-type: none"> <li>• Beyaz Masa Personel Eğitimi 20 Adam-Saat/yıl</li> <li>• Şikayet ve Taleplere Geri Dönülmesi Geri Dönüş Süresi 2 gün</li> </ul>	<b>Şikayet-Talep Takip Sisteminin Geliştirilmesi</b>	<b>Basın Yayın ve Halkla İlişkiler Müdürlüğü</b>
<ul style="list-style-type: none"> <li>• Kent Konseyi 3 Toplantı / Yıl</li> </ul>	<b>Belediye Karar ve Uygulamalara Halkın Katılımının Artırılması</b>	<b>Yazı İşleri Müdürlüğü</b>

**FAALİYETLERDEN SORUMLU HARCAMA BİRİMLERİNE İLİŞKİN TABLO**

**TABLO- 5**

<b>İdare Adı</b>	<b>BEYLİKDÜZÜ BELEDİYESİ</b>	
<b>PERFORMANS HEDEFİ</b>	<b>FAALİYETLER</b>	<b>SORUMLU BİRİMLER</b>
<ul style="list-style-type: none"> <li>• Muhtarlarla Toplantı</li> <li>• 6 Adet Toplantı / Yıl</li> <li>• Mahalle Ziyaretleri 2 adet /ay</li> <li>• Kamuoyu Araştırması 3 Adet /Yıl</li> <li>• Çocuk Meclisleri 3Toplantı / Yıl</li> <li>• Gençlik Meclisleri 3Toplantı / Yıl</li> <li>• Kadın Meclisleri 3Toplantı / Yıl</li> <li>• Yaşlılar Meclisi 3Toplantı / Yıl</li> <li>• Gönüllü Çalışmaların Teşvik Edilmesi 1000 Kişi</li> <li>• Gönüllü Çalışma Yönergesinin Hazırlanması 1 Adet/yıl</li> <li>• Gönüllüler Yemeği 2 Adet/yıl</li> </ul>	<p><b>Belediye Karar ve Uygulamalara Halkın Katılımının Artırılması</b></p>	<p><b>Basın Yayın ve Halkla İlişkiler Müdürlüğü</b></p>

## FAALİYETLERDEN SORUMLU HARCAMA BİRİMLERİNE İLİŞKİN TABLO

TABLO- 5

İdare Adı	BEYLİKDÜZÜ BELEDİYESİ	
PERFORMANS HEDEFİ	FAALİYETLER	SORUMLU BİRİMLER
<ul style="list-style-type: none"><li>• Belediye Binalarının Temizliği İhalesi İhalenin Yapılması</li><li>• Belediye Bina Temizlik Kontrolleri Her gün</li><li>• Klima Kontrolleri, Bakım ve Onarım Sözleşmesi 1 İhale / yıl</li><li>• Belediye Hizmet Binaları ve Tesislerine Güvenlik Önlemleri Alınması (Hizmet Alımı) 1 İhale / yılYaşlılar Meclisi Toplantı / Yıl</li></ul>	<b>Belediye Hizmet Binalarında Hijyenin Sağlanması</b>	<b>Destek Hizmetleri Müdürlüğü</b>
<ul style="list-style-type: none"><li>• Klima Kontrolleri 2 Adet / Yıl</li><li>• Asansör bakım 1 Adet / Yıl</li></ul>	<b>Belediye Hizmet Binalarında Isıtma-Soğutma Sistemlerinin Geliştirilmesi</b>	<b>Destek Hizmetleri Müdürlüğü</b>

**FAALİYETLERDEN SORUMLU HARCAMA BİRİMLERİNE İLİŞKİN TABLO**

<b>İdare Adı</b>	<b>BEYLİKDÜZÜ BELEDİYESİ</b>
------------------	------------------------------

<b>PERFORMANS HEDEFİ</b>	<b>FAALİYETLER</b>	<b>SORUMLU BİRİMLER</b>
<ul style="list-style-type: none"> <li>• İç Kontrol Eylem Planı Hazırlanması 1 Adet /yıl</li> <li>• İç Kontrol Eylem Planı Birimler Bilgilendirme Toplantıları 4 Toplantı /yıl</li> <li>• İç Kontrollerin Yapılması 1 Adet /yıl</li> <li>• İç Kontrol Sonuç Raporu Hazırlanması 1 Rapor /yıl</li> </ul>	<b>İç Kontrol Sisteminin Kurulması</b>	<b>Mali Hizmetler Müdürlüğü</b>
<ul style="list-style-type: none"> <li>• ISO 9001 İç Tetkik Planı Yapılması Plan Sayısı 2Adet / Yıl)</li> <li>• İç Tetkik Yapılması İç Tetkik Sayısı 2Adet / Yıl)</li> <li>• İç Tetkik Sonuç Raporu Hazırlanması Rapor Sayısı</li> <li>• 2 adet rapor /yıl</li> </ul>	<b>Kalite İç tetkik Çalışmaları Yapılması</b>	<b>Mali Hizmetler Müdürlüğü</b>
<ul style="list-style-type: none"> <li>• Mükellef Taraması Yapılması Tarama %'si % 80</li> <li>• Emlak Bildirim Kayıtlarının Kent Bilgi Sistemi Verileri ile Eşleştirerek Hatalı Bildirimleri Tespit Edip Tarh, Tahakkuk ve Terkin İşlemi Yapmak İyileştirme %60</li> <li>• Yol katılım bedeli %100 /yıl)</li> </ul>	<b>Tahakkuk Artışı Sağlanması</b>	<b>Mali Hizmetler Müdürlüğü</b>
<ul style="list-style-type: none"> <li>• Ödeme Emirleri Gönderilmesi (500 TL Üzeri) 1 adet /yıl %100</li> <li>• İcra Takibi Yapılması icra takibi gerektirenlerin %100i</li> </ul>	<b>Tahsilât Oranlarının Artırılması</b>	<b>Mali Hizmetler Müdürlüğü</b>

**FAALİYETLERDEN SORUMLU HARCAMA BİRİMLERİNE İLİŞKİN TABLO**

<b>İdare Adı</b>	<b>BEYLİKDÜZÜ BELEDİYESİ</b>	
<b>PERFORMANS HEDEFİ</b>	<b>FAALİYETLER</b>	<b>SORUMLU BİRİMLER</b>
<ul style="list-style-type: none"> <li>• Araç Alım İhalesi Dışındaki İhalelerde Araç Tedarikinin Önlenmesi</li> <li>• İhale sayısı /yıl</li> </ul>	<b>Tasarruf Tedbirlerinin Uygulanması</b>	<b>Destek Hizmetler Müdürlüğü</b>
<ul style="list-style-type: none"> <li>• Arsa Satışı 2 /yıl</li> </ul>	<b>Belediye Gayrimenkullerinin Değerlendirilmesi</b>	<b>Emlak ve İstimlak Müdürlüğü</b>
<ul style="list-style-type: none"> <li>• Donanım Tedariki İhtiyaçların Değerlendirilmesi</li> </ul>	<b>Bilişim Donanımının Güçlendirilmesi</b>	<b>Bilgi İşlem Müdürlüğü</b>
<ul style="list-style-type: none"> <li>• Yazılım İhtiyacının Karşılınması İhtiyaçların Değerlendirilmesi</li> <li>• Yazılım Bakım Sözleşmesi Sözleşme Yapılması</li> </ul>	<b>Bilişim Yazılımının Geliştirilmesi</b>	<b>Bilgi İşlem Müdürlüğü</b>
<ul style="list-style-type: none"> <li>• Yeni Yol Açılması Açılan Yol Uzunluğu 15 km/yıl</li> <li>• Yol Genişletme Genişletilen Yol Uzunluğu 10 km/yıl</li> <li>• Asfalt Kaplama (Asfalt Yol Yapımı) Asfalt Miktarı 50000 (Ton)</li> <li>• Taş Kaplama Kaplanan Yol 30000 m2/yıl</li> <li>• Tamir-Bakım-Yama İhtiyacın % 100 ü</li> </ul>	<b>Yol Ağının Geliştirilmesi</b>	<b>Fen İşleri Müdürlüğü</b>

**FAALİYETLERDEN SORUMLU HARCAMA BİRİMLERİNE İLİŞKİN TABLO**

**TABLO- 5**

İdare Adı	<b>BEYLİKDÜZÜ BELEDİYESİ</b>	
<b>PERFORMANS HEDEFİ</b>	<b>FAALİYETLER</b>	<b>SORUMLU BİRİMLER</b>
<ul style="list-style-type: none"> <li>Yağmur Suyu Şebeke Yapımı Şebeke Uzunluğu 2000 (Metre )</li> <li>Izgara Temizliği Tüm Izgara Temizliği Sayısı 3 Adet/Yıl</li> </ul>	<b>Yağmur Suyu Şebekesinin Geliştirilmesi</b>	<b>Fen İşleri Müdürlüğü</b>
<ul style="list-style-type: none"> <li>Kaldırım-Tretuvar Yapımı Yapım Miktarı 30000 m2</li> <li>Kaldırım-Tretuvar Tamiri Tamir Miktarı 5000 (m2)</li> </ul>	<b>Kaldırım-Tretuvar Çalışması</b>	<b>Fen İşleri Müdürlüğü</b>
<ul style="list-style-type: none"> <li>Sokak Yayalaştırma Çalışması 1 Sokak</li> </ul>	<b>Yayalaştırma Çalışmaları</b>	<b>Fen İşleri Müdürlüğü</b>
<ul style="list-style-type: none"> <li>İmar Plan TadilatıTadilat Sayısı 0 adet /yıl</li> <li>İmar Planlarına Esas Jeolojik-Jeoteknik Etüd Yapılması Ha/yıl</li> </ul>	<b>İmar Planları Yapılması</b>	<b>Plan ve Proje Müdürlüğü</b>
<ul style="list-style-type: none"> <li>İmar Plan Revizyon Yapımı Alan Miktarı Ha/yıl</li> </ul>	<b>İmar Plan Revizyonları Yapılması</b>	<b>Plan ve Proje Müdürlüğü</b>
<ul style="list-style-type: none"> <li>İmar Uygulaması Yapılması Uygulama Alan Miktarı Ha/yıl</li> </ul>	<b>İmar Uygulama Çalışmaları Yapılması</b>	<b>Plan ve Proje Müdürlüğü</b>
<ul style="list-style-type: none"> <li>Konutların İçerisinde Bulunan Gayri Sıhhi Müesseselerin Konut Bölgesi Dışına Çıkarılması Çıkarılma %' 20 si</li> </ul>	<b>Kentsel Dönüşüm Çalışmaları Yapılması</b>	<b>Zabıta Müdürlüğü</b>

## FAALİYETLERDEN SORUMLU HARCAMA BİRİMLERİNE İLİŞKİN TABLO

TABLO- 5

İdare Adı	BEYLİKDÜZÜ BELEDİYESİ	
PERFORMANS HEDEFİ	FAALİYETLER	SORUMLU BİRİMLER
<ul style="list-style-type: none"><li>• Yeni Park Yapımı Park Alan Miktarı 20 adet /yıl</li><li>• Spor Alanı Düzenlemesi Spor Alanı Sayısı 4 adet /yıl</li><li>• Çocuk Oyun Grubu Oyun Alanı Sayısı 20 adet /yıl</li></ul>	Rekreasyon Alanlarının Artırılması	Park Bahçeler Müdürlüğü
<ul style="list-style-type: none"><li>• Rekreasyon Alanları Büyük Tamir Ve Bakım Çalışması</li><li>• Tamir Edilen Park Sayısı 2 adet /yıl</li></ul>	Rekreasyon Alanlarının Bakım ve Onarımı	Park Bahçeler Müdürlüğü
<ul style="list-style-type: none"><li>• Rekreasyon Alanları Temizliği Temizlenen Park Sayısı %100</li></ul>	Rekreasyon Alanlarının Temizliği	Park Bahçeler Müdürlüğü
<ul style="list-style-type: none"><li>• Ağaç-Fidan Dikimi Dikilen Fidan Sayısı 20000 adet /yıl</li></ul>	Ağaç-Fidan Dikimi	Park Bahçeler Müdürlüğü

## FAALİYETLERDEN SORUMLU HARCAMA BİRİMLERİNE İLİŞKİN TABLO

**TABLO- 5**

İdare Adı	BEYLİKDÜZÜ BELEDİYESİ	
PERFORMANS HEDEFİ	FAALİYETLER	SORUMLU BİRİMLER
<ul style="list-style-type: none"> <li>• Sıcak Yemek Yardımı (Ramazan ayı içinde) 5000 /kişi /yıl</li> <li>• Kuru Gıda Yardımı 10000 Aile /yıl</li> <li>• Giyecek Yardımı Aile 3000 /yıl</li> <li>• Engellilere Araç Gereç, Protez ve Cihaz Desteği Sağlamak</li> <li>• Engelli 55 adet/yıl</li> </ul>	<b>Sosyal Gücsüzlere Yardım Yapılması</b>	<b>Sağlık İşleri Müdürlüğü</b>
<ul style="list-style-type: none"> <li>• Anne-Baba-Çocuk Eğitimi 3 Adet /yıl</li> </ul>	<b>Bilinçlendirme -Eğitim Çalışmaları</b>	<b>Kültür Sosyal İşler Müdürlüğü</b>
<ul style="list-style-type: none"> <li>• Karasinek, Kurban Alanları ve Çöp Konteynırlarının Dezenfeksiyonu İlaçlama Sayısı</li> <li>• Rutin Denetim ve Şikayetlerin Değerlendirilmesi</li> </ul>	<b>Vektörel Mücadele Çalışmaları</b>	<b>Sağlık İşleri Müdürlüğü</b>
<ul style="list-style-type: none"> <li>• Gıda Satış Yapan İşyeri Denetimi İşyeri Sayısı 500 adet /yıl</li> <li>• Gayrisihhi İşyeri Denetimi İşyeri Sayısı %100</li> </ul>	<b>Gıda Satış Yerlerinin Denetimi</b>	<b>Zabıta Müdürlüğü</b>



**FAALİYETLERDEN SORUMLU HARCAMA BİRİMLERİNE İLİŞKİN TABLO**

**TABLO- 5**

İdare Adı	<b>BEYLİKDÜZÜ BELEDİYESİ</b>	
<b>PERFORMANS HEDEFİ</b>	<b>FAALİYETLER</b>	<b>SORUMLU BİRİMLER</b>
<ul style="list-style-type: none"> <li>• Halka, Kadın Sağlığına ve Çocuk Gelişimine Yönelik Eğitim Semineri Seminer Sayısı adet /yıl</li> <li>• Halka Yönelik Okullarda Yapılan Taramalar Tarama Sayısı adet /yıl</li> <li>• Müracaat Eden Hastaların Tedavisi ve Bakımı (Hemşirelik Hizmeti) Hasta Sayısı Gelen Taleplerin Değerlendirilmesi</li> <li>• Evde Bakım ve Tedavi Hizmetleri Hasta Sayısı Gelen Taleplerin Değerlendirilmesi</li> <li>• Ağız ve Diş Sağlığı Tedavi, Bakım, Reçetelendirme, Eğitim ve Bilgilendirme Hasta Sayısı Taleplerin Değerlendirilmesi</li> <li>• İlköğretim Okulları 1.Sınıflarına Dış Fırçanı Değiştir Kampanyası Öğrenci Sayısı /yıl</li> <li>• Müracaat Eden Hastaların Tedavisi ve Bakımı (Poliklinik Hizmeti) Gelen Taleplerin Değerlendirilmesi Hasta Sayısı</li> <li>• Hasta Nakillerinin Yapılması Hasta Sayısı Gelen Taleplerin Değerlendirilmesi</li> <li>• Laboratuvar Cihazlarının Yenilenmesi adet /yıl</li> <li>• Laboratuvara Müracaat Eden Hastaların Tetkiklerinin Yapılması Hasta Sayısı Gelen Taleplerin Değerlendirilmesi</li> </ul>	<p><b>Koruyucu Halk Sağlığı</b></p>	<p><b>Sağlık İşleri Müdürlüğü</b></p>

**FAALİYETLERDEN SORUMLU HARCAMA BİRİMLERİNE İLİŞKİN TABLO**

**TABLO- 5**

İdare Adı	<b>BEYLİKDÜZÜ BELEDİYESİ</b>	
<b>PERFORMANS HEDEFİ</b>	<b>FAALİYETLER</b>	<b>SORUMLU BİRİMLER</b>
<ul style="list-style-type: none"> <li>• Bilgi Evi Yapımı 1 Adet / yıl</li> <li>• Kütüphane Yapımı Adet /Yıl</li> <li>• Kütüphanelere kitap ve mefruşat alımı</li> </ul>	<b>Kültürel Tesis Yapımı</b>	<b>Fen İşleri Müdürlüğü Kültür ve Sosyal İşler Müd.</b>
<ul style="list-style-type: none"> <li>• Panel-Konferans Vb Düzenlenesi 50 Adet /Yıl</li> <li>• Önemli Gün Ve Gece Düzenlemeleri 12 Adet /Yıl</li> <li>• Geziler 12 Adet /Yıl</li> <li>•</li> </ul>	<b>Kültürel Etkinlikler</b>	<b>Kültür ve Sosyal İşler Müdürlüğü</b>
<ul style="list-style-type: none"> <li>• Dergi-Broşür Yayını Dergi Sayısı 12 Dergi /yıl</li> </ul>	<b>Kültürel Yayınlar</b>	<b>Kültür ve Sosyal İşler Müdürlüğü</b>
<ul style="list-style-type: none"> <li>• Hobi Kursları Kurs Sayısı 10 adet /yıl</li> </ul>	<b>Kurslar</b>	<b>Kültür ve Sosyal İşler Müdürlüğü</b>
<ul style="list-style-type: none"> <li>• İşportacılarla Mücadele Çalışama Süresi Hergün</li> <li>• Kaldırım İşgallerinin Önlenmesi(v.b) Çalışama Süresi Mücadele Her Gün</li> <li>• Dilencilerle Mücadele Her Gün</li> </ul>	<b>İşportacılarla Mücadele</b>	<b>Zabıta Müdürlüğü</b>

**FAALİYETLERDEN SORUMLU HARCAMA BİRİMLERİNE İLİŞKİN TABLO**

**TABLO- 5**

İdare Adı	<b>BEYLİKDÜZÜ BELEDİYESİ</b>	
<b>PERFORMANS HEDEFİ</b>	<b>FAALİYETLER</b>	<b>SORUMLU BİRİMLER</b>
<ul style="list-style-type: none"> <li>• Ruhsat Komisyonu İşlemleri İşyeri Sayısı talebe göre inceleme</li> <li>• İşyeri Denetimi (Lokanta-Pastane vs.) İşyeri Sayısı 225 adet /yıl</li> </ul>	<b>İşyeri Ruhsat Denetimi</b>	<b>Zabıta Müdürlüğü</b>
<ul style="list-style-type: none"> <li>• Yeşil Vadi Projesi Tamamlanması devam edilmesi</li> <li>• Sahil Düzenleme Projesi Tamamlanması devam edilmesi</li> <li>• Yat Limanı-Deniz Otobüsü Projesi başlanması</li> <li>• Kent Meydanı Projesi</li> </ul>	<b>İlçeye Vizyon Projeler Kazandırılması</b>	<b>Fen İşleri Müdürlüğü</b>
<ul style="list-style-type: none"> <li>• Başiboş Hayvan Toplanması toplanan hayvan Sayısı Rutin Denetim ve Şikayetlerin Değerlendirilmesi</li> <li>• Başiboş Hayvanların Kısırlaştırılması Hayvan Sayısı Rutin Denetim ve Şikayetlerin Değerlendirilmesi</li> <li>• Başiboş Hayvan Aşılması Hayvan Sayısı Rutin Denetim ve Şikayetlerin Değerlendirilmesi</li> <li>• Başiboş Hayvan Tedavisi Hayvan Sayısı Rutin Denetim ve Şikayetlerin Değerlendirilmesi</li> <li>• Sahipli ve Sahipsiz Hayvanların Kayıt Altına Alınması Hayvan Sayısı</li> <li>• Ek Avlu Yapımı Projesi Proje Sayısı adet /yıl</li> </ul>	<b>Başiboş Hayvanlara Yönelik Önlemler</b>	<b>Sağlık İşleri Müdürlüğü</b>

**FAALİYETLERDEN SORUMLU HARCAMA BİRİMLERİNE İLİŞKİN TABLO**

**TABLO- 5**

İdare Adı	<b>BEYLİKDÜZÜ BELEDİYESİ</b>	
<b>PERFORMANS HEDEFİ</b>	<b>FAALİYETLER</b>	<b>SORUMLU BİRİMLER</b>
<ul style="list-style-type: none"> <li>• Çevre Haftası Etkinlikleri Düzenlenmesi</li> </ul>	<b>Çevre Bilincinin Geliştirilmesi</b>	<b>Kültür ve Sosyal İşler Müdürlüğü</b>
<ul style="list-style-type: none"> <li>• Gürültü Denetimi şikayet üzerine</li> <li>• Katı Atık Denetimi (Rutin Denetim ve Şikâyet Üzerine)</li> <li>• Görüntü Kirliliği Denetimi (Şikâyet Üzerine) Denetim Süresi Her Gün</li> <li>• Görüntü Kirliliği Denetimi (Şikâyet Üzerine) Denetim Süresi Her Gün</li> </ul>	<b>Denetim Çalışmaları</b>	<b>Zabıta Müdürlüğü</b>
<ul style="list-style-type: none"> <li>• Evsel Atık Toplama 225 Ton/günl</li> </ul>	<b>Evsel Atık Toplama Çalışmaları</b>	<b>Temizlik İşleri Müdürlüğü</b>
<ul style="list-style-type: none"> <li>• Cadde-Sokak Süpürülmesi Her Gün</li> <li>• Cadde Yıkanması Hafta 1 Gün</li> <li>• Hafriyat-Boş Arsa Temizliği Hafta 1 Gün</li> </ul>	<b>Süpürme-Yıkama Çalışmaları</b>	<b>Temizlik İşleri Müdürlüğü</b>

**FAALİYETLERDEN SORUMLU HARCAMA BİRİMLERİNE İLİŞKİN TABLO**

**TABLO- 5**

İdare Adı	<b>BEYLİKDÜZÜ BELEDİYESİ</b>	
<b>PERFORMANS HEDEFİ</b>	<b>FAALİYETLER</b>	<b>SORUMLU BİRİMLER</b>
<ul style="list-style-type: none"> <li>• Okullarda Büyük Bakım Onarım Okul Sayısı 10 okul /Yıl</li> <li>• Okullara Boya ve Benzeri Yardım Okul Sayısı 10 okul /yıl</li> </ul>	<b>Okul Bakım Onarımı Faaliyet ve Projeleri</b>	<b>Fen İşleri Müdürlüğü</b>
<ul style="list-style-type: none"> <li>• Eğitim Seti Dağıtımı öğrenci sayısı/</li> </ul>	<b>Öğrencilere Yönelik Eğitim Set Yardımı Faaliyet ve Projeleri</b>	<b>Kültür Sosyal İşler Müdürlüğü</b>
<ul style="list-style-type: none"> <li>• Spor Kompleksi Spor Kompleksi Sayısı 1 adet /yıl</li> <li>• Basket Potaları Konulması Basket Potası Sayısı 10 adet /yıl</li> <li>• Futbol Saha Yapımı Saha Sayısı</li> </ul>	<b>Spor Tesis Yapımı</b>	<b>Fen İşleri Müdürlüğü</b>
<ul style="list-style-type: none"> <li>• Spor Okulu Okul Sayısı /yıl 1 adet /yıl</li> <li>• Yaz Kampı 1 Adet /Yıl</li> <li>• Turnuva 2 Adet /Yıl</li> </ul>	<b>Sportif Etkinlikler Düzenlenmesi</b>	<b>Kültür ve Sosyal İşler Müdürlüğü</b>