

Beylikdüzü Belediyesi stratejik planı

2020
2024

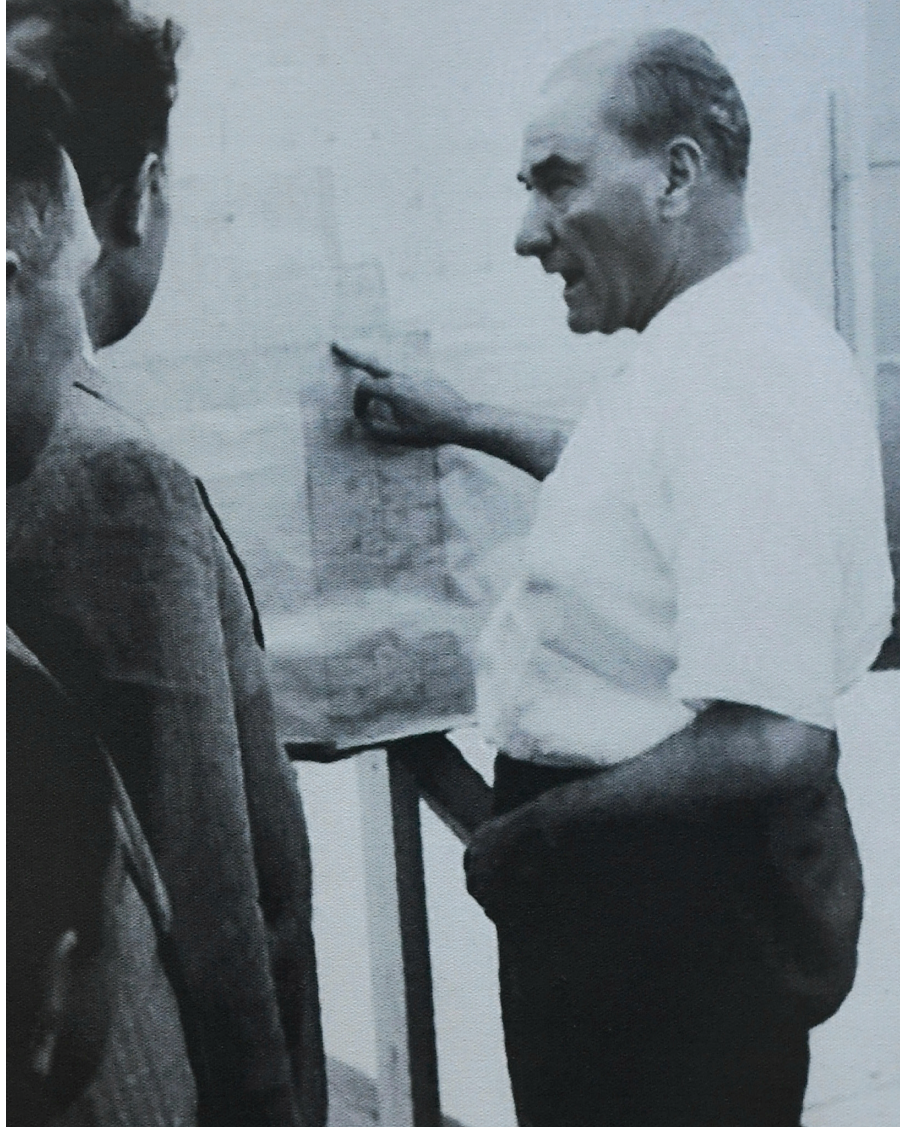


Beylikdüzü





Beylikdüzü



"Bir ulus varlığını ve bağımsızlığını korumak için, düşünülebilen girişim ve özveriği yaptıktan sonra mutlaka başarır.

Ya başaramazsak demek, o ulusu ölmüş saymak demektir.

Öyle ise, ulus yaşadıkça ve özverili girişimlerini sürdürdükçe başarısızlık söz konusu olamaz."

Atatürk



Kıymetli Hemşehrilerim,

Beylikdüzü'nü daha mutlu daha özgür yarınlara taşıyacağımız yeni bir döneme adım attık. Geride bıraktığımız beş yılda Beylikdüzü, birçok alanda çok değerli kazanımlar elde etti. Her yaştan ve her kesimden vatandaşlarımız için geliştirdiğimiz projelerimiz yeni dönemde de devam edecek. Bizlerse ilk günkü heyecanla ve azimle mutlu bir kent inşa etme hedefini gerçek kılmak için yorulmadan çalışmaya devam edeceğiz.

Beylikdüzü Belediyesi olarak Stratejik Planı; halkın karar alma süreçlerine katılımını sağlaymanın, ortak yaşam kültürünü geliştirmenin, sorgulanabilir ve hesap verebilir bir anlayışın yansıması olarak kabul ediyoruz. "Neredeyiz, nereye ulaşmak istiyoruz, varmak istediğimiz noktaya nasıl ulaşırız, Beylikdüzü'nün ihtiyaçlarını en iyi şekilde nasıl karşılarız?" gibi sorulara, doğru cevaplar olarak Beylikdüzü'nün geleceğini planlamak için hazırladığımız Stratejik Plan'ın her aşamasında, vatandaşlarımızın katılımını sağlayacak yollar ve imkanlar ürettik. Belediye çalışanlarımızın fikirlerini alarak, halkımıza sorarak, sivil toplum kuruluşu temsilcilerimize danışarak hazırladığımız 2020-2024 yılları arasında kapsayan, Beylikdüzü'nün yol haritası olarak tanımlayabileceğimiz bu plan, Beylikdüzü için koyduğumuz hedefleri içeriyor. Geleceğe güvenle bakabilmek, elimizdeki kaynakları etkili, ekonomik ve verimli kullanarak faaliyetlerimizi daha planlı yürütebilmek adına hazırladığımız Stratejik Planımızda, ilçemizdeki vatandaşlarımızın yaşam kalitesini yükseltecek hizmet ve projeler yer alıyor.

Kanunların bize verdiği görev ve sorumluluklar doğrultusunda hazırladığımız, beş yıl boyunca çalışmalarımızda bize rehberlik edecek 2020-2024 Stratejik Planı'nın hazırlığında ve geliştirilmesinde emeği geçen tüm çalışma arkadaşlarıma, sivil toplum kuruluşu temsilcilerimize ve siz değerli vatandaşlarımıza teşekkür ediyorum. Katılımcı bir yaklaşımla hazırlanan Stratejik Planın başarılı olması, tüm paydaşların ortak emeği ve katkısı ile mümkün olacaktır. El ele vererek hep birlikte daha mutlu bir kent inşa edeceğimize olan inancımla Stratejik Planımızın Beylikdüzü'ne her şeyin çok güzel olacağı bir gelecek getirmesini diliyorum.

Saygılarımla...

Mehmet Murat Çalık
Beylikdüzü Belediye Başkanı



BEYLİKDÜZÜ SPOR SALONU

KAFETERYA

Beylikdüzü Çok Amaçlı Spor Tesisi

İçindekiler

1.	Başkan Sunuşu	05
2.	Bir Bakışta Stratejik Plan	08
3.	Temel Performans Göstergeleri	10
4.	Stratejik Plan Hazırlık Süreci	12
5.	Durum Analizi	14
5.1.	Kurumsal Tarihçe	14
5.2.	Uygulanmakta Olan Stratejik Planın Değerlendirilmesi	20
5.3.	Mevzuat Analiz	22
5.4.	Üst Politika Belgeleri Analizi	24
5.5.	Faaliyet Alanları İle Ürün Ve Hizmetlerin Belirlenmesi	26
5.6.	Paydaş Analizi	28
5.7.	Kuruluş İçi Analiz	31
5.8.	PESTLE Analizi	38
5.9.	GZFT Analizi	39
5.10.	Tespitler Ve İhtiyaçların Belirlenmesi	40
6.	Geleceğe Bakış	42
6.1.	Misyon	42
6.2.	Vizyon	42
6.3.	Temel Değerler	42
7.	Strateji Geliştirme	44
7.1.	Hedef Kartları	45
7.2.	Maliyetlendirme	90
8.	İzleme Ve Değerlendirme	92

2.

Bir bakışta stratejik plan

Misyon

Beylikdüzü'nde yerel yönetimin kent kimliği üzerindeki dönüştürücü rolü ekseninde, insan odaklı, toplumu ve doğayı önceleyen bir yönetim anlayışıyla, bilgi ve değer üretimini tüm karar ve uygulamalarda temel ilke kılarak, ülkemizin siyasi kültürü ve şehir planlama yaklaşımına örnek oluşturmak.

Vizyon

Beylikdüzü'nü sosyal, ekolojik, ekonomik ve yönetsel bileşenleriyle bir bütün olarak, çağdaş toplumsal gelişme hedeflerine dönük bir anlayışla planlayarak, yaşamın her alanında, sosyal hayatı ve doğasıyla 'İstanbul'un nefesi' olacak; herkes için yaşanabilir, araştıran, birlikte öğrenen ve çalışan, yeni ekonomi ve üretim imkanları yaratan, sosyal adalet ve demokrasiyi yaşatan, ulusal ve uluslararası ölçekte referans sağlayacak bir şehir haline getirmek.

Temel Değerler

- İnsan odaklılık
- Toplumsal bilinç
- Doğayı koruma
- Sosyal adalet
- Eşitlik
- Şeffaflık ve hesap verebilirlik
- İktisadilik
- Yeniden üretim
- Yenilikçilik ve Yaratıcılık
- Bilimsel yaklaşım
- Uzmanlık
- Bütüncül planlama
- Birlikte öğrenme
- İşbirliği

Amaçlar

Amaç 1

Ekolojik risklere karşı, doğayı koruyan, yenilenebilir enerji çözümlerini hayata geçiren, kentsel çevreyi, kent tarihini ve estetiğini geliştiren, bilimsel yöntemleri kullanan, yenilikçi bir planlama anlayışı ile yaşanabilir bir kent oluşturmak.

Amaç 2

Kentsel risklere karşı dirençli, kent hizmetleri eksiksiz, hizmetlerin geliştirilmesinde teknoloji tabanlı yenilikçi çözümleri kullanan, etkili yerel kalkınma stratejileri ile ekonomik riskleri azaltan, üretici bir kent oluşturmak.

Amaç 3

Sosyoekonomik risklere karşı dirençli, sosyal içermeyi sağlayan, toplumsal hayata katılımı artıran, herkes için yaşam kalitesi yüksek bir kent oluşturmak.

Amaç 4

Etkin, eşitlikçi ve katılımcı bir yerel yönetim anlayışını geliştirerek sürdürmek.

Hedefler

1

- Hedef 1.1- Ekosistemin korunması ve yenilenebilir enerji üretiminin geliştirilmesi
- Hedef 1.2- Kentsel çevrenin ve kentsel estetiğin geliştirilmesi, yaygınlaştırılması, kent tarihi ve kültürünün korunması

2

- Hedef 2.1- Afet yönetimi ve yeniden yapılandırma çalışmalarının gerçekleştirilmesi
- Hedef 2.2- Alt ve üst yapı projelerinin gerçekleştirilmesi
- Hedef 2.3- Bilgi ve iletişim teknolojilerinin geliştirilmesi
- Hedef 2.4- Yerel istihdama yönelik çözümlerin ve işbirliklerinin geliştirilmesi

3

- Hedef 3.1- Sosyal içermenin ve kapsayıcılığın sağlanması
- Hedef 3.2- Sosyal kaynaşma, güvenlik, dayanışmanın artırılması ve yardımların sağlanması
- Hedef 3.3- Eğitim, sağlıklı yaşam, sanat ve kültüre yönelik destekleyici çalışmaların yapılması

4

- Hedef 4.1- Amaçların gerçekleştirilmesinin sağlanması, denetlenmesi ve yaygınlaştırılması, oluşabilecek risklerin hukuki değerlendirilmesi engellenmesi ve önlenmesi
- Hedef 4.2- Kurum içi ve dışı iletişim, hizmet kalitesi, kurumsal kapasitenin, tanıtımın geliştirilmesi
- Hedef 4.3- Dış paydaşlarla iletişim ve işbirliğinin güçlendirilmesi
- Hedef 4.4- Özgürlük, eşitlik, demokrasi ve katılımın güçlendirilmesi

3.

Temel performans göstergeleri

Plan Dönemi Başlangıç Değeri (2019)*	Temel Performans Göstergeleri	Plan Dönemi Sonu Hedeflenen Değeri (2024)
98	Kütüphane hizmetlerinden yararlanan vatandaşların memnuniyet oranı (%)	100
16	Online tahsilatın toplam tahsilata oranı (%)	40
100	Kültürel etkinliklere katılan vatandaşların memnuniyet oranı (%)	100
9.000	Spor okullarına katılan öğrenci sayısı (Kişi)	10.000
3.632	İlçe genelinde kent zararlıları ile mücadele amaçlı ilaçlama/ dezenfeksiyon sayısı (Adet)	5.370
1.560	Rehabilitasyon hizmeti verilen sokak hayvanı sayısı (Adet)	2.000
99	Sağlık hizmetlerinden yararlanan vatandaşların memnuniyet oranı (%)	99
100	İlçe genelinde yapılan denetimlerin gerçekleşme oranı (%)	100
30	Yapı ruhsatı işlemlerinin tamamlanma süresi (Gün)	15
415	Aydınlatma sistemleri kurulum sayısı (Adet)	534
2.100.00	Bakım yapılan yeşil alan miktarı (M ²)	2.500.000
100	Cadde ve sokaklarda iyileştirme çalışmalarının gerçekleşme oranı (%)	100
250	Kadın Da(ya)nışma merkezinden yararlanan kişi sayısı	1.000
9.700	Sosyal inceleme sonucu sosyal yardım yapılan aile sayısı (Adet)	21.825
100	Vatandaşlarımızın ilçe genelindeki temizlikten memnuniyet oranı (%)	100

*2019 yılsonu değeridir.

4.

Stratejik plan hazırlık süreci

5018 sayılı Kamu Mali Yönetimi ve Kontrol Kanununun 9'uncu maddesiyle kamu idarelerinin; kalkınma planları, Cumhurbaşkanlığı tarafından belirlenen politikalar, programlar, ilgili mevzuat ve benimsedikleri temel ilkeler çerçevesinde geleceğe ilişkin misyon ve vizyonlarını oluşturmaları, stratejik amaçlar ve ölçülebilir hedefler saptamaları, performanslarını önceden belirlenmiş olan göstergeler doğrultusunda ölçmek ve bu sürecin izleme ve değerlendirmesini yapmak amacıyla katılımcı yöntemlerle stratejik plan hazırlama zorunluluğu getirilmiştir.

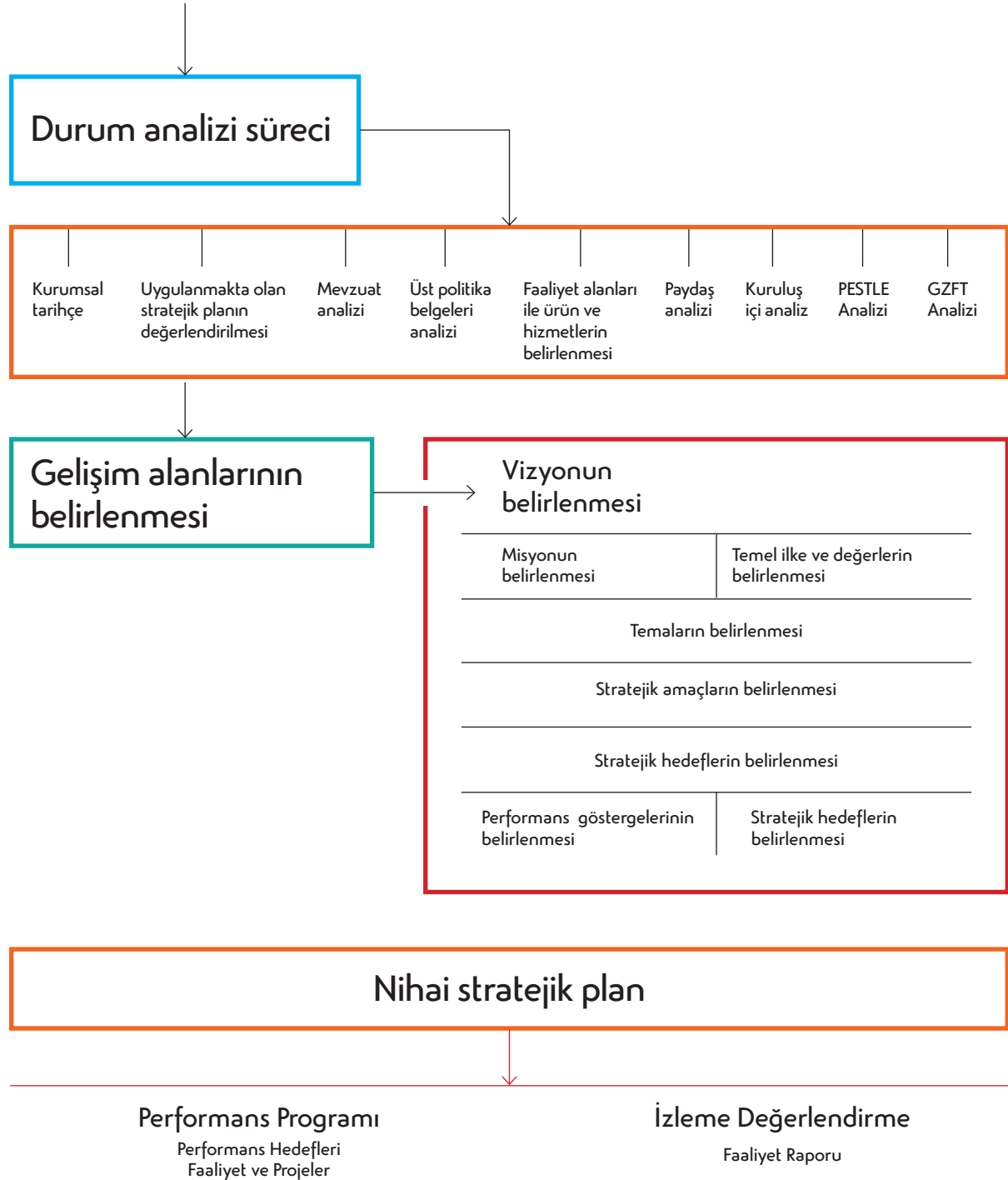
Bu kapsamda Belediyemizin 2020-2024 dönemine ilişkin Stratejik Plan çalışmaları "Kamu İdarelerince Stratejik Planlamaya İlişkin Usul ve Esaslar Hakkında Yönetmelik" ve Cumhurbaşkanlığı Strateji ve Bütçe Başkanlığı tarafından hazırlanan "Belediyeler İçin Stratejik Planlama Rehberi" doğrultusunda başlatılmış olup stratejik planlama sürecindeki ihtiyaçları ortaya koymak üzere planın başından sonuna kadar stratejik planlama ekibine kılavuzluk etmesi için Hazırlık Programı oluşturulmuştur.

Belediye Başkanımız Mehmet Murat ÇALIK tarafından yayınlanan iç genelge ile Stratejik Planlama Komisyonu oluşturularak Haziran 2019 tarihinde Beylikdüzü Belediyesi stratejik plan çalışmalarına başlanmıştır. Oluşturulan stratejik planlama ekibi; çalışma takvimini belirleyerek stratejik planın birinci evresi olan durum analizi için iç ve dış paydaşlarla kurumumuzun hangi hizmetleri iyi yaptığı, hangi hizmetleri iyileştirmesi gerektiği ve paydaşların kurumumuz hakkındaki önerilerinin neler olduğu üzerine anket uygulaması yapılmıştır. Yapılan anket uygulama sonuçları değerlendirilerek GZFT Analizi oluşturulmuştur. Buna müteakip birim müdürleriyle stratejik alan, amaç, hedef ve stratejilerini belirleme üzerine toplantılar yapılmıştır.

Beylikdüzü Belediyesi Stratejik Planlama Modeli

Hazırlık programının oluşturulması

Stratejik planlama yöntem ve kapsamı
Stratejik plan ekip ve kurulları
Stratejik planlama iş takvimi



5.

Durum analizi

5.1.

Kurumsal tarihçe

Beylikdüzü; geniş caddeleri ferah bulvarlarıyla, Avrupa standartlarındaki yeşil alanlarıyla İstanbul'un gecekondulu yapılaşması olmayan nadir ilçelerinden birisidir. Temiz havası ve sağlıklı yapılaşmasıyla dikkat çeken ilçenin hemen hemen her sokağında ve caddesinde simetrik aralıklarla ağaçlar bulunmaktadır. 10 mahallesinde 350 bine yakın kişinin yaşadığı Beylikdüzü; İstanbul'un en kozmopolit ilçelerinden biridir. Bu özelliği ile adeta bir Türkiye mozağını yansıtmaktadır. Eğitim seviyesinin yüksek olduğu ilçede belediyenin yaptığı araştırmada yaşayanların %40'ının üniversite mezunu olduğu gözlemlenmiştir. İlçede, kent ve doğayı uyum içerisinde buluşturan 1 milyon 100 bin metrekarelik Yaşam Vadisi ve 13 km'lik uzun bir sahil şeridi yer almaktadır. Beylikdüzü'nün ayrıca sosyal hayatında giderek daha çok yer bulan bir marinası bulunmaktadır. Artan yatırım imkanlarıyla ekonomik cazibe merkezi olan Beylikdüzü ilçesinde; Türkiye'nin en büyük konteynır limanı ve Türkiye'nin en büyük balık hali yer alırken; hemen yanı başında da uluslararası İstanbul TÜYAP Fuarı vardır.

Tarihi kalıntılara göre Roma döneminde küçük bir balıkçı yerleşim yeri olduğu anlaşılan Beylikdüzü, Bizans döneminde avcılık yapılan bir sayfiye yeridir. Roma kayıkhanesi, Ambarlı limanının batısında, uzmanlarca Roma dönemine ait olduğu tespit edilmiş bir yapıdır. Haramidere’de, D -100 karayolunun kenarındaki Haramidere Av Köşkü, 11. yüzyılın sonlarına doğru Bizans İmparatoru Romanos Diogenes (Romen Diyojen) tarafından yaptırılmıştır. 16. ve 17. yüzyılda Beylikdüzü’nde padişahların av köşkleri ve kasırlar vardır. Bunlar arasında en bilineni Sultan 4.Mehmet’in (1648 - 1687) Haramidere mevkiindeki kasrıdır. Gürpınar mevkiindeki Malik Ağa Çeşmesi ve yanı başındaki 300 yıllık çınar ağacı Beylikdüzü’ndeki değerli tarih varlıkları arasındadır. Armut tarla mevkiindeki “Ayşe Nine Çeşmesi” de Beylikdüzü’nün tarihi çeşmelerdendir. “Beylikdüzü” isminin tercihinde bu bölgenin tarihi ve coğrafyası etkili olmuştur.

1988 yılında Büyükçekmece’nin ilçe olması ile Büyükçekmece ilçe sınırları içine dahil olan Kavaklı, daha sonraki günlerde belediye hizmetlerini Gürpınar’dan almaya başlamıştır. 11.162.000 m2 yüzölçümüne sahip olan Kavaklı, 01.12.1993 tarih ve 21.775 sayılı Resmi Gazetede yayınlanan İçişleri Bakanlığı’nın 93/42.466 sayılı kararı ile Büyükçekmece ilçesine bağlı belde yapılmıştır. Yine bu karara dayanarak beldede 1994 yılında bir belediye kurulmuştur.

22.03.2008 tarih, 26824 (M) sayılı Resmi Gazete’de yayınlanan, 5747 sayılı Büyükşehir Belediyesi Sınırları İçerisinde İlçe Kurulması ve Bazı Kanunlarda Değişiklik Yapılması Hakkında Kanun’un, “İlçe Kurulması” başlıklı ilk maddesinin birinci fıkrasının 20’nci bendinde yer alan; “Gürpınar ve Yakuplu ilk kademe belediyelerinin tüzel kişilikleri kaldırılarak ekli (18) sayılı listede adları yazılı mahalleler ile mahalle kısımları Beylikdüzü İlk Kademe Belediyesine katılmıştır. Ekli (18) sayılı listede adları yazılı mahalleler merkez olmak üzere İstanbul ilinde Beylikdüzü adlarıyla kırk üç ilçe kurulmuştur.” düzenlemesi ile Beylikdüzü ilçe statüsüne gelmiştir. Bu karara dayanarak belediye ilçe belediyesi olmuş ve ilçede kaymakamlık ile ona bağlı birimler kurulmuştur. Daha sonra Gürpınar, Yakuplu ve Beylikdüzü Belde Belediyeleri’nin birleşmesi ile 2009 yılında Beylikdüzü Belediyesi adını almıştır.

29 Mart 2009 tarihinde icra edilen mahalli idareler genel seçimleri sonrasında, Beylikdüzü beldesi ile komşu beldeler olan Gürpınar beldesinin üç mahallesi ve Yakuplu beldesinin iki mahallesinin katılması ile günümüzdeki Beylikdüzü ilçe sınırlarına gelinmiş ve ilçe belediyesi organları oluşarak belediye, hizmetlerine başlamıştır.

Kurumsallaşma yolunda önemli adımlar atan Beylikdüzü Belediyesi için 2020-2024 yılları stratejik planının hazırlanması büyük fırsatlar sunmaktadır. Bu vesilesiyle yürütülecek çalışmalar çerçevesinde, kurumsal yapının her yönüyle değerlendirilmesi; buradan güçlü ve zayıf yönlerin analiz edilmesi öncelikle hedeflenmekte ve iş bu raporun konusunu oluşturmaktadır.

Beylikdüzü'nün Tarihsel Gelişimi

Beylikdüzü ilçesinin tarihinin paleolitik dönemlere kadar uzandığı görülmektedir. Beylikdüzü ilçesi çevresinde, Başakşehir İlçesi içerisinde yer alan 2001 yılında 1.derece arkeolojik sit alanı ilan edilen Yarımburgaz Mağarası, Büyükçekmece ve Haramidere çevresinde, ortalama 40 bin yıl öncesine ait olduğu belgelenen aletler bulunmaktadır. Bu anlamda bölge dünyanın en eski yerleşimlerinden biri olarak kabul edilmektedir.

Sonraki dönemler içerisinde Beylikdüzü bölgesi M.Ö. 7.yüzyılda alanın doğusunda ve batısında kurulan iki medeniyetin (Tarihi yarımada da yer alan Byzantion ile Silivri bölgesinde yer alan Selymbria uygarlıkları) arasında yer almıştır. Ayrıca Beylikdüzü yapılan araştırmalar sonucunda içinde yaklaşık 4000 yıl öncesinin bulgularına rastlanan ve Anadolu da yaşayan Hititlerin de izlerini taşıdığı söylenen Avcılar İlçesinin sınırları içerisinde yer alan Bathone antik kentine de oldukça yakın konumdadır.



Beylikdüzü'nün antik dönemde Byzantium ve sonrasında Doğu Roma'nın başkenti olacak Konstantinopolis'in hinterlandı içinde yer almaktadır. Yine Romalıların inşa ettiği, Arnavutluk'tan başlayıp Trakya'yı katederek Melantias (günümüzde Silivri semti içindedir) ve Hebdomon (günümüzde Bakırköy semti içindedir) üzerinde İstanbul'a ulaşan 1120 km uzunluğundaki meşhur Egnatia Yolu'nun (MÖ 2. yy) güzergahına yakınlığı, bölgenin tarihi bakımından dikkate değer bir başka ayrıntıdır. Egnatia Yolu; Silivri (Selymbria), Büyükçekmece (Athyras) ve Küçükçekmece Gölü havzasındaki Rhegion antik yerleşimlerinden geçerek İstanbul'a ulaşmakta olup; Egnatia Yolu'nun bir parçasının Büyükçekmece üzerinden "Angurina tarım arazisi"ni kat ederek İstanbul'a doğru ilerlediği bilgisine kayıtlarda rastlanmaktadır. Angurina, Beylikdüzü İlçesinin sınırları içerisinde yer alan Anguria Çiftliğidir. Yakın tarihlerde yapılan arkeolojik çalışmalarda Angurina'nın İstanbul'un en eski limanı olduğu, bulunan kalıntılar sayesinde M.Ö. 4. yüzyılda inşa edildiği anlaşılan Anguria Limanı, Beylikdüzü ilçesi sınırları içerisinde Kavaklı sahilinde yer almaktadır.

Milattan sonraki dönemlerde Beylikdüzü ilçesi kıyıları özellikle Roma İmparatorluğu döneminde balıkçıların yoğunlaştığı bir bölge olmuştur. Roma İmparatorluğunun çöküşünün ardından Bizans döneminde alan imparatorluğun sayfiye ve avcılık yeri olarak kullanıldığı ve bu dönemde alanın birçok istilaya uğradığı bilinmektedir.

Osmanlı döneminde "Beylikdüzü" tabiri ilk defa kullanılmaya başlanmıştır. Yine bu dönemlerde Beylikdüzü padişahlar tarafından av köşklerinin bulunduğu bir yer olarak değerlendirilmiş ve 20. yüzyılın başlarında da tarım alanlarının gelişmeye başladığı bir yer haline dönüşmüştür. Rum nüfusun yaşadığı bu bölge, 1923 yılında Lozan Antlaşması ek protokolü uyarınca, Türkiye ve Yunanistan arasında yapılan nüfus mübadelesi ile Türklerin iskan edildiği bir alan haline gelmiştir. Tarım arazilerinin gelişmesiyle, alan ilerleyen dönemlerde İstanbul kenti genelinde "Bahçe" olarak adlandırılmıştır. Bu dönemde alanda bugünkü adları ile Gürpınar (Aresou), Yakuplu (Trakatya) ve Kavaklı (Gardan) köyleri olan üç eski yerleşim yeri bulunmaktadır. Tarih boyunca bağ-bahçe dolu bir tarım bölgesi olarak bilinen Beylikdüzü, 1960'lı yıllara kadar çoğunluğu tarım alanlarından oluşan bir bölge olmaya devam etmiştir. 1970'li yıllar ile beraber alanın batısında yoğunlukla kıyı bölgesinde görülen yeni gelişme alanları, 1980'li yıllar ile beraber özellikle E-5 karayolu üzerinde devam etmiştir. Yine bu dönem içerisinde Gürpınar, Kavaklı ve Yakuplu köyleri Büyükçekmece İlçesine bağlanmıştır.

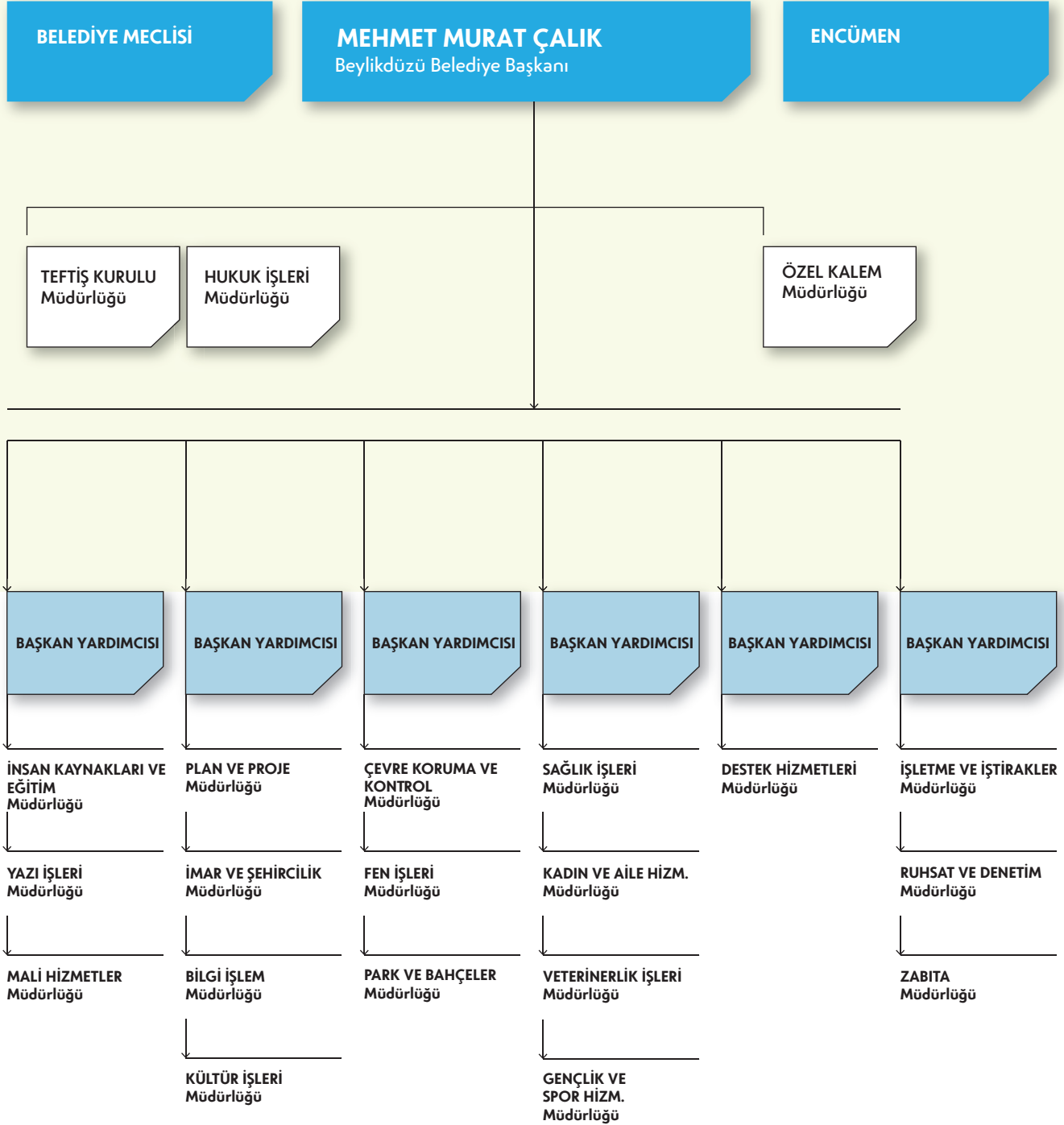
1990'lı yılları ile beraber alan genelinde daha belirgin dönüşümler yaşanmaya başlamıştır. 1993 yılında çiftlik arazileri satılmaya ve bunun devamında toplu konut inşaatları görülmeye; bu alanlarının gelişimi ile birlikte Beylikdüzü, İstanbul kenti genelinde bir konut alanı kimliği kazanmaya başlamıştır. 1996 yılından itibaren ülke genelindeki sanayi politikaları ile beraber Beylikdüzü içerisinde sanayi alanları artmaya başlamıştır.

Beylikdüzü İlçesi içerisinde yerleşim alanlarının ve nüfusun artmasına temelde 1999 yılında yaşanan büyük deprem sonucunda alanın çok büyük oranda göç alması neden olmuştur. Bu dönem ile beraber tarım alanları giderek azalırken yerleşim alanları ise tam tersi yönde artmaya başlamıştır. 2002 yılında alanda Organize Sanayi Bölgesinin kurulması ile alanın gelişmesi daha da hızlanmış; 2005 yılında ilçenin bir bütün olarak ele alınarak planlanması gündeme gelmiştir. Bu sürecin sonucunda 2008 yılında Beylikdüzü "ilçe" ilan edilmiştir. Beylikdüzü'ndeki ikinci göç dalgası alanın kent içerisinde erişilebilirliğinin metrobüs ile artması sonucu 2012 yılında yaşanmıştır. Günümüzde Beylikdüzü, İstanbul metropolü içerisinde düzenli ve planlı konut gelişimleri ve mekânsal özellikleri ve bunula beraber sosyal ve teknik donatı alanları ile ön plana çıkan bir ilçe olup; şehir merkezi ile kurduğu güçlü ulaşım ilişkileri ile de bu kimliği güçlenmektedir.



Organizasyon Şeması

Beylikdüzü Vatandaşları



5.2. Uygulanmakta olan stratejik planın değerlendirilmesi

2015 Yılı Performans Sonuçları Ortalaması

Alanlar	Gerçekleşme %
1- Kültürel ve Sosyal Etkinlikler	256
2- Hemşehri Hukuku	71
3- Sosyal Yardımlar	83
4- Esenlik ve Güvenlik	73
5- Çevre ve Halk Sağlığı	183
6- Kentsel Altyapı-Üstyapı	81
7- Marka Kent	24
8- Kurumsal Yönetim	98

Tüm alanların 2015 Performans Sonuçları genel ortalaması %109 olarak gerçekleşmiştir.

2016 Yılı Performans Sonuçları Ortalaması

Alanlar	Gerçekleşme %
1- Kültürel ve Sosyal Etkinlikler	119
2- Hemşehri Hukuku	104
3- Sosyal Yardımlar	96
4- Esenlik ve Güvenlik	75
5- Çevre ve Halk Sağlığı	112
6- Kentsel Altyapı-Üstyapı	94
7- Marka Kent	66
8- Kurumsal Yönetim	82

Tüm alanların 2016 Performans Sonuçları genel ortalaması %94 olarak gerçekleşmiştir.

2017 Yılı Performans Sonuçları Ortalaması

Alanlar	Gerçekleşme %
1- Kültürel ve Sosyal Etkinlikler	140
2- Hemşehri Hukuku	85
3- Sosyal Yardımlar	91
4- Esenlik ve Güvenlik	90
5- Çevre ve Halk Sağlığı	116
6- Kentsel Altyapı-Üstyapı	127
7- Marka Kent	86
8- Kurumsal Yönetim	95

Tüm alanların 2017 Performans Sonuçları genel ortalaması %104 olarak gerçekleşmiştir.

2018 Yılı Performans Sonuçları Ortalaması

Alanlar	Gerçekleşme %
1- Kültürel ve Sosyal Etkinlikler	113
2- Hemşehri Hukuku	73
3- Sosyal Yardımlar	110
4- Esenlik ve Güvenlik	80
5- Çevre ve Halk Sağlığı	173
6- Kentsel Altyapı-Üstyapı	128
7- Marka Kent	47
8- Kurumsal Yönetim	119

Tüm alanların 2018 Performans Sonuçları genel ortalaması %105 olarak gerçekleşmiştir.

2019 Yılı
Performans Sonuçları Ortalaması (İlk 6 Ay)

Alanlar	Gerçekleşme %
1- Kültürel ve Sosyal Etkinlikler	44
2- Hemşehri Hukuku	40
3- Sosyal Yardımlar	88
4- Esenlik ve Güvenlik	44
5- Çevre ve Halk Sağlığı	52
6- Kentsel Altyapı-Üstyapı	46
7- Marka Kent	20
8- Kurumsal Yönetim	40

Tüm alanların 2019 İlk 6 Aylık Performans Sonuçları genel ortalaması %38 olarak gerçekleşmiştir.



5.3. Mevzuat analizi

Nüfusu 50.000'in üzerinde olan ilçe Belediyeleri, 5393 Sayılı Kanunun ilgili maddeleri uyarınca başta stratejik planlama ve performans esaslı bütçeleme yapmak, Kanun ve Yönetmeliklerin emrettiği ve Başkanlıkça verilen görevleri gerçekleştirmek, ilçe sakinlerinin mahallî müşterek nitelikteki ihtiyaçlarını karşılamakla ilgili görevleri kapsayan; Sağlık, eğitim, spor, çevre, sosyal hizmet ve yardım, kütüphane, park, trafik ve kültür hizmetleriyle yaşlılara, kadın ve çocuklara, engellilere, yoksul ve düşkünlere yönelik hizmetlerin yapılmasının yanı sıra, ilçede dayanışma ve katılımı sağlamak, hizmetlerde etkinlik, tasarruf ve verimliliği artırmak amacıyla gönüllü kişilerin katılımına yönelik programlar uygular. Yangın, sanayi kazaları, deprem ve diğer doğal afetlerden korunmak veya bunların zararlarını azaltmak amacıyla çalışmalar yapar.

Bu bağlamda 4734 Sayılı Kamu İhale Kanunu esas alınarak kurumda ihtiyaç duyulan mal, hizmet ve yapım işlerinin tedarik edilmesi amacıyla satın alma işlemlerini yürütme yetkisine sahiptir. Belediye Kanununa ek olarak hizmetleri gerçekleştirecek insan kaynakları yapılandırmasında 657 Sayılı Devlet Memurları Kanunu ve 696 Sayılı Kanun Hükmünde Kararname ile kurulan Belediye Şirketleri yasal dayanak teşkil etmektedir.

5393 Sayılı Kanunun yüklediği görev ve sorumlulukların icra aşamalarında ilçe belediyelerinin birçok kamu kurumuyla işbirliği yapması gerekmektedir. Bu konuda afetlerle ilgili kurumlar arası koordinasyon eksikliği güzel bir örnektir. AFAD'ın ve Kaymakamlığın ilgili kuruluşlarla eşgüdümü maksimum oranda sağlanmalıdır. Evrak yükü ve imza prosedürlerinin tekrar gözden geçirilmesi hizmetlere olumlu yansıtacaktır. E-Belediyecilik faaliyetlerinin iyileştirilmesi ve kullanım alanlarının artırılması belediye hizmetlerinin hızlı ve tasarruf tedbirlerine uygun yerine getirilmesini sağlayacaktır. Bütünleşik yardım sisteminin Türkiye'de yerel yönetimlerde mevzuatının oluşturulmamış olması ayrı bir zaaf yaratmaktadır. 5018 Sayılı Kamu Mali Yönetimi ve Kontrol Kanunu, mahalli idarelerin mali yönetim ve kontrollerini sağlamak, belirlenmiş hedefler doğrultusunda mevcut kaynakların şeffaf, verimli ve etkili kullanılmasına yönelik ilgili raporlamaları, kontrolleri ve hazırlıkların düzenlenmesini kapsamaktadır. Uygulamada takip ve göstergeler gibi sıkıntılarla karşılaşmaktadır. Konuya ilişkin harcama birimlerinde daha donanımlı personelin olması yerel yönetimlerin yararına olacaktır. Ayrıca gerçekçi hazırlanmayan bütçelerle sıkça karşılaşmaktadır.

5216 Sayılı Büyükşehir Belediyesi Kanunu gereği büyükşehir kapsamındaki belediyeler arasında hizmetlerin yerine getirilmesi bakımından uyum ve koordinasyon, büyükşehir belediyesi tarafından sağlanmalıdır. Geçmiş yıllarda belediyemiz ve büyükşehir belediyesi arasında özellikle ulaşım, imar ve afet konulu süreçlerde uyumsuzluklar ortaya çıkmış, gerekli onay süreçleri uzamıştır. Çözüm odaklı çalışmaların oluşabilmesi için ortak projelerin geliştirilmesine ve artırılmasına yönelik adımların atılması gerekmektedir. 2872 Sayılı Çevre Kanunu, Ambalaj Atıklarının Kontrolü, Sıfır Atık, Atık Yağların Kontrolü, Atık Elektrikli ve Elektronik Eşyaların Kontrolü, Atık Pil ve Akümülatörlerin Kontrolü, Ömrünü Tamamlamış Lastiklerin Kontrolü, Çevresel Gürültünün Değerlendirilmesi ve Yönetimi, Hava Kalitesi Değerlendirme ve Yönetimi Yönetmelikleri ve Atık Getirme Merkezi Tebliği' ne bağlı olarak ilçe genelinde görevleri kapsamında çöp, temizlik ve atık faaliyetlerini yerine getirmekle yükümlüdür. Belediyemiz çevre koruma ve kontrol görev ve bilinciyle inovatif çözüm ve projelerle yasal yükümlülüklerini pozitif hizmetlerle sürdürecektir.

3194 Sayılı İmar Kanunu ve ilgili yürürlükte olan yönetmelikler, 6306 sayılı Afet Riski Altındaki Alanların Dönüştürülmesi Hakkında Kanun, 3621 Sayılı Kıyı Kanunu, 4708 sayılı Yapı Denetim Kanunu, 775 Sayılı Gecekondu Kanunu ve 634 Sayılı Kat Mülkiyeti Kanunu gereği belediyeye sunulan mimari, statik, makine, tesisat ısı yalıtım v.b. projeleri inceleyerek onaylamak görev ve yetkileri arasındadır. Ayrıca uygun yapı denetim sistemleri oluşturularak, gerekli ruhsatları düzenlemek ve denetlemek, jeolojik etüt çalışmaları, kat irtifakı, enerji kimlik belgesi, asansör tescil belgesi işlemlerini yerine getirmekle sorumludur. Belge temini sürecinde zamana riayet edilmemesi, harç ödemelerinin gecikmesi, tespit sonucu alınan kararların işgaller sebebiyle uygulanamaması, mülkiyet hakkı sebebiyle yaşanan sorunlar, verilen izinlerin uygulama aşamasında ihlal edilmesi, 18. Madde uygulama iptalleri ve plansız alanlar sebebiyle imar durumu düzenlenememesi gibi işleyişi yavaşlatan ya da engelleyen faktörler söz konusudur. Denetimlerin, yetkilerin ilgili birimler arası koordinasyonun artırılması, lojistik ve harita hizmetindeki iyileştirmeler, çalışmaların daha düzgün yapılmasını sağlayacaktır. Özellikle 6306 Sayılı Kanun gereği ilçe belediyelerinin riskli alan ilan etme konusundaki yetkilerini genişleten çalışmalar gerekmektedir. Planlarda bölgesel olarak yeşil alanlara yönelik artırıcı ve koruyucu daha somut adımların atılması da sağlanmalıdır.

5.4. Üst Politika Belgeleri Analizi

Onbirinci Kalkınma Planı

Yerel yönetimlerin stratejik planlarında yer alan öncelikleri ile kaynak tahsisleri arasındaki uyum artırılacaktır. Bununla birlikte Çevre ve Şehircilik Bakanlığı belediyelerde hizmet önceliklendirmesi yapmak üzere rehber geliştirilmesini ve idari, mali ve teknik asgari standartlar tespit edilip mevzuat düzenlemesini ve vergi adaletini güçlendirici ve vergi tabanını genişletici revizyonlar yapılarak, yerel yönetimlerin öz gelirlerinin artırılması planlanıyor. Belediyelerde yatırım süreçlerine ilişkin projelerin hazırlanması, uygulanması, izlenmesi ve değerlendirilmesi aşamalarında sabit bir yol haritasının belirlenmesi ve kurumsallığın güçlendirilmesi amaçlanıyor. İdarenin her türlü genel düzenleyici işlemlerinin belirlilik, ölçülülük, nesnellik ve kazanılmış hakların korunması gibi hukukun temel ilkelerine uygun olarak oluşturulmasına yönelik mekanizmaların oluşturulması amacıyla düzenlemelere değiniliyor. Çalışanların kişisel ve mesleki gelişimine katkı sağlayacak eğitim ihtiyaç analizlerinin oluşturulması ve bu analizlerin çıktılarına göre eğitimler düzenlenmesi ve kuruma adaptasyonlarını hızlandırmak için oryantasyon eğitimlerinin düzenlenmesi, çalışma aidiyetini ve motivasyonunu artırmaya yönelik kültürel ve sosyal etkinlikler düzenlenmesi, performans değerlendirme sistemi kurulması ve insan kaynakları süreçlerinin etkinleştirilmesine ve bölgedeki iş ve işgücü potansiyellerini dikkate alarak gençlerin istihdamını artırmaya yönelik uygulamaları dikkat çekiyor. Belediyelerin karar alma süreçlerinde vatandaşların, özellikle de dezavantajlı kesimlerin ve kent konseyinin belirli oranda katılım ve denetim rolünün güçlendirilmesi isteniyor. Yerel yönetimlerin çalışmalarını etkinleştirmeye yönelik modelleme ve mevzuat tabanlı yeniden yapılanmanın gerekliliğine vurgu yapılıyor. Büyükşehir belediyesi ile ilçe belediyesi arasında çalışmalara olumsuz etki yapan görev ve yetki karmaşasına ilişkin yeniden bir değerlendirme yapılabileceği öngörülüyor. İlçenin esenliği ve güvenliğine ilişkin projelere ağırlık verilmesi isteniyor. Sokak hayvanlarına ilişkin projelere destek hedefleniyor. Yerel yönetimlerin kentsel tasarımda yerele özgü tasarımlar ve yatay mimariyi içeren projeler yapması teşvik ediliyor. Belediyelerin Kamusal alanların erişim ve güvenliğinin artırılması için mahalle bazında kırılğan kesimlere yönelik olarak yerel yönetimlerin ihtiyaç analizi yaptırması ve hizmet kalitesinin artırılmasının desteklenmesi, şehre kimlik katan önemli mekânlara ilişkin markalaştırma uygulamalarının teşvik edilip yaygınlaştırılması ve şehirlerin özgün kimliğini geliştirmek üzere; doğal, tarihi ve kültürel değerlerin korunması ve yeniden canlandırılması için İller Bankası A.Ş Genel Müdürlüğü (İLBANK) tarafından yerel yönetimlere yönelik destek programı geliştirilmesi planlanıyor. E-Devlet çalışmaları kullanıcı odaklı hizmet sunumu ve kamu yönetiminin etkinleştirilmesi ve yeni teknoloji ve yönelimlerden yararlanılması öngörülmekle beraber, çalışan personele yönelik kişisel bilgilerin korunması ve siber güvenlik alanında eğitim ve farkındalık çalışmaları yürütülmesi önerilmektedir. Çevre ve doğal kaynakların korunması, kalitesinin iyileştirilmesi, etkin, bütünleşmiş ve sürdürülebilir şekilde yönetimin sağlanması, her alanda çevre ve iklim dostu uygulamaların gerçekleştirilmesi, toplumun her kesiminin çevre bilinci ile duyarlılığının artırılması öngörülüyor. Akıllı şehir ve tarım teknolojileri başta olmak üzere yenilikçi ve çevreci üretim teknikleri geliştirilerek desteklenmelidir. Açık alan aydınlatmasında enerji tasarrufu sağlanmalı ve yerli üretim teçhizatı kullanılmalıdır. Sporun bir yaşam alışkanlığı haline geldiği, başta engelli vatandaşlar olmak üzere talep eden herkesin spor faaliyetlerine eriştiği, çocukların fiziksel, sosyal ve zihinsel gelişimlerini destekleyici kültürel, sanatsal, bilimsel ve sportif faaliyetler özendirilecek, yaygınlaştırılacak ve erişilebilir hale getirilecek, çocukluk çağına obezitenin sonlandırılmasına, sağlıklı beslenmenin ve fiziksel hareketliliğin artırılmasına yönelik çalışmalar sürdürülecektir.

Aile kurumunun güçlendirilmesi amacıyla, aileye yönelik verilen hizmetlerin kapsamlı, standart, etkin ve yaygın hale getirilmesine yönelik araştırma, eğitim ve danışmanlık faaliyetlerine devam edilmesi, göç, afet ve acil durumlarda birey, aile ve topluma yönelik psiko-sosyal destek hizmetlerin koordineli ve etkin sağlanması, çocuk, engelli ve yaşlı bakım imkânlarının yaygınlaştırılması belediyelerin daha fazla rol almaları ve kurumlar arası eşgüdümün sağlanması hedefleniyor. Aynı zamanda ailelerin güvenli zaman geçirebilecekleri ve paylaşımlarını artıracabilecekleri ulaşılabilir çevre ve mekânların yaygınlaşmasının destekleneceği ve kadınlara yönelik her türlü ayrımcılığın önleneyeceği, kadınların toplumsal hayatın tüm alanlarında hak, fırsat ve imkânlardan eşit biçimde yararlanmaları ve güçlenmelerini sağlamak temel amaç olarak sunuluyor. Yerel yönetimlerden bölgelerinde kültürel ilişkilerin geliştirilmesi ve kültürel değerlerin korunması konusunda gerekli çalışmalar yapmaları ve bu çalışmalara akademik ve sivil toplumun da katılımının sağlanması isteniyor. Bu kapsamda; ilçede kültür hizmetlerinin yaygınlaştırılmasına yönelik kütüphane projeleri, vatandaşların; sanatçı, yazar ve bilim insanı gibi şahsiyetlerle konferans, sergi ve panel türü organizasyonlar aracılığıyla bir araya getirilmeleri, ulusal ve uluslararası festivaller gerçekleştirmeleri ya da katılmaları, sinema ve tiyatro gibi faaliyetler organize etmeleri, kültür merkezleri açmaları, özellikle gençlere ve çocuklara yönelik eğitim amaçlı kurslar sunmaları bekleniyor.

2014-2023 İstanbul Bölge Planı

2014-2023 İstanbul Bölge Planı kapsamında Kentsel dönüşüm alanlarında mimari karakterin çeşitliliği ve özgün mimari tasarımı sağlayan projeler teşvik edilmiştir. Çok kültürlü ve çeşitlilik sunan, özgün kentsel tasarım ve mimari örnekler içeren projeler desteklenecek ve tek tipleşmenin önüne geçilecektir. Ekonomik, sosyal ve fiziksel boyutları içeren bütüncül risk araştırmalarının yapılarak bütüncül risk haritasının hazırlanması ve bu doğrultuda risk azaltma çalışmalarının gerçekleştirilmesi, bilgi ve iletişim teknolojileri kullanımının yaygınlaştırılması ve çalışanların bilişim teknolojilerini kullanma becerilerinin geliştirilmesi, akıllı yönetişimin gelişimine katkıda bulunacak internet, sosyal medya, e-belediye, kent bilgi sistemi, coğrafi bilgi sistemi vb. araçlar ile bilgi ve iletişim sistemlerinin kullanımının yaygınlaştırılması, standardizasyonunun ve entegrasyonunun sağlanması gerekmektedir.

Kaliteli ve Sürdürülebilir Çevre: Yüksek nüfus artışı ve buna bağlı olarak gelişen hızlı ve plansız şehirleşme, endüstrilerin yer seçiminde yapılan hatalar ve hızla artan araç sayısının neden olduğu çevresel sorunlar İstanbul'un önemli sorunları arasında yer almaktadır. Deniz ve kıyı alanlarının korunması ve kalitenin artırılması, hava kalitesinin kontrolü ve iyileştirilmesi, katı atık ve atık suların azaltılması ve sürdürülebilir yönetimi, endüstriyel faaliyetlerde kaynak kullanımı ile atık oluşumunun azaltılması bu hususta önemli eylemlerdir.

İstanbul'da, genel rekabet düzeyi ve yaşam kalitesinin güçlendirilerek kurumsal kapasitenin artırılmasına, iyi yönetim kariyer merkezi işletilmesine ve bölgedeki istihdamın artırılmasına yönelik çalışmaların yapılması gerekmektedir. Bu çerçevede, meslek ve beceri kazandırma kursları açmak, gençlik ile ilgili konularda hizmet vermek, gençlere ve çocuklara yönelik eğitim, kültür ve sosyal içerikli kurslar açmak, başarılı öğrencileri teşvik edici ödüllerle desteklemek gerekmektedir.

5.5. Faaliyet alanları ile ürün ve hizmetlerin belirlenmesi

Faaliyet Alanı	Ürün/Hizmetler
1. Yönetişim	<ul style="list-style-type: none">1.1- Akıllı Şehirler, Ücretsiz internet, Afet Bilgi Sistemleri,1.2- YBS/EBYS uygulamaları, Kurumsal web siteleri, e-devlet entegrasyonu, Kent Bilgi Sistemi (KBS)1.3- Donanım sunucu ve yedekleme üniteleri, yazılım, yazıcı tarayıcı, bakım ve baskı, iletişim, geniş bant iletişim, telsiz ve acil durum haberleşmesi, telefon ve santral,1.4- Kent rehberi, mekânsal veriler, fiziksel arşiv, elektronik arşiv, veri analizi yapmak,1.5- İnsan kaynakları faaliyetlerini erişilebilir ve sürdürülebilir şekilde sunmak, eğitim faaliyetleri yürütmek,1.6- Kurumsal aidiyeti ve motivasyonu artırmak, bireysel ve kurumsal gelişimi sağlamak,1.7- Meclis toplantıları, encümen toplantıları,1.8- Kamuoyu ile etkileşim, ulusal ve uluslararası alanda tanınırlığının sağlanması, protokol işlemleri ve başkan sekreteriyasının takibi,1.9- Gelir Artırıcı Çalışmalar (GAÇ), vergi, resim ve harçların tahsilatı, mevzuat çerçevesinde genel denetimin yapılması,1.10- Taşınmaz yönetimi, kiralama ve satın alma işlemleri,1.11- İşyerlerinin ruhsatlandırma işlemlerinin, şikâyet değerlendirmelerinin yapılması ve çözüme ulaştırılması.1.12- Kamusal alanların temizlik, aydınlatma, araç işlemleri, makine teçhizat, satın alma, güvenlik, bakım ve onarımı1.13- Teftiş, soruşturma, inceleme, araştırma ve başkanlık makamınca verilecek diğer iş ve işlemlerin yürütülmesi.1.14- İş sağlığı ve güvenliği hizmetleri,

Faaliyet Alanı	Ürün/Hizmetler
<h2 data-bbox="274 566 467 747">2. Kentsel ve Çevresel</h2>	<ul style="list-style-type: none"> 2.1- Kirlilik unsurlarına yönelik etkin denetim hizmetlerinin yürütülmesi, 2.2- Estetik görüntünün korunması amacıyla faaliyetlerin sürdürülmesi, 2.3- Evsel nitelikli atıkların düzenli bir şekilde ve yeterli ekipman ile toplanmasının sağlanması, 2.4- Geri dönüşüm faaliyetlerinin etkin bir şekilde yürütülmesi, 2.5- Çevre bilinçlendirme faaliyetlerinin etkin bir şekilde yürütülmesi, 2.6- Kurumsal alanların temizliğinin etkin bir şekilde yürütülmesi, 2.7- Kentsel altyapı, üstyapı ve marka kent. 2.8- Proje tasdik ve yapı ruhsatı, 2.9- Yapı kontrol 2.10- Numarataj ve imar durum, 2.11- Ulaşım yönetimi, mekânsal gelişim ve imar yönetimi 2.12- Parklar, refüjler ve piknik alanları 2.13- Hayvansal çevre ve halk sağlığı çalışmaları 2.14- Barınak ve sokak hayvanları hizmetleri 2.15- Zabıta denetim ve eğitim faaliyetleri
<h2 data-bbox="274 1387 467 1568">3. Sosyal ve Ekonomik</h2>	<ul style="list-style-type: none"> 3.1- Etkinlik ve faaliyetlerin kamuoyuna duyurulması, 3.2- Tanıtım mecralarının oluşturulması ve kiralanması, 3.3- Çağrı merkezinin yönetilmesi, 3.4- Kültürel hayatın zenginleştirilmesi, kültürel değerlerin yaşatılması, ve kültür, sanat ve müzik topluluklarının oluşturulması. 3.5- Çocuklar ve gençlere yönelik faaliyetler, 3.6- Kütüphane hizmetlerinin yürütülmesi, 3.7- Nikah işlemlerinin yürütülmesi, marka kent projeleri. 3.8- İstihdamın geliştirilmesi, 3.9- Spor hizmeti verilmesi, organizasyonlar, turnuvalar düzenlenmesi ve ödül yönetmeliği uygulaması, 3.10- Dezavantajlı gruplara hizmet, 3.11- Vatandaşlara yönelik koruyucu sağlık hizmetleri, 3.12- İş sağlığı ve güvenliği hizmetleri, 3.13- Sosyal yardım hizmetleri, sosyal destek hizmetleri, yaşlı ve engelli bakım hizmetleri 3.14- Özel gün etkinlikleri, eğitimler, danışmanlık hizmetleri, çocuk hizmetleri 3.15- Toplumsal eşitlik çalışmaları

5.6. Paydaş analizi

Beylikdüzü Belediye Başkanlığının iç paydaşları aşağıda gösterilmiştir:

Beylikdüzü Belediye Başkanlığı İç Paydaş Listesi

1.	Üst Yönetim	İç Paydaş
2.	Belediye Meclisi	İç Paydaş
3.	Belediye Encümeni	İç Paydaş
4.	Diğer Belediye Yöneticileri	İç Paydaş
5.	Belediye Personeli	İç Paydaş

Personelin çevrimiçi ve anonim doldurabileceği bir form oluşturularak yapılan anket çalışması sonrası, Kurumsal, Yöneticiler, Personelin gelişimi, Yapılan İş, Fiziki koşullar, İletişim ve Takdir konuları ana başlıklar şeklinde incelenmiştir. Kurum içi aidiyet, adalet, memnuniyet, genel yönetim becerileri ve nitelikli personel, personelin gelişim fırsatları ve performans artırıcı faaliyetleri, personelin iş tanımları, iş yükü ve stres yönetimi, fiziksel ortamın uygunluğu, malzeme yeterliliği, birimler arası iş birliği ve iletişim ve personelin başarılarının takdir edilmesi gibi alt başlıklarda belediyenin personel politikası ve yönetim anlayışına yönelik olumlu görüşler bildirilmiştir. Stratejik planda kurumsal kapasiteye önemli bir vurgu yapılmaktadır ve önümüzdeki 5 yıllık süreç mevcut kapasitenin güçlendirilmesini ön görmektedir.

Yakuplu Kültür Merkezi



Beylikdüzü Belediye Başkanlığı'nın dış paydaşları

Önceliklendirilmiş Paydaş Tablosu

Öncelik Sırası	Paydaş Adı	İç Paydaş / Dış Paydaş / Müşteri	Neden Paydaş?
1	Halk	Müşteri (Yararlanıcı)	Hizmeti alanlar olması nedeniyle yararlanıcılardır
2	Sivil Toplum Kuruluşları	Dış Paydaş	Hizmetin üretilmesini dolaylı etkiledikleri için dış paydaştır
3	Kamu Kurumu Niteliğindeki Meslek Kuruluşları	Dış Paydaş	Hizmetin üretilmesini dolaylı etkiledikleri için dış paydaştır
4	Resmi Kurum ve Kuruluşlar	Dış Paydaş	Hizmetin üretilmesine doğrudan ya da dolaylı katkı sağladıkları için dış paydaştır
5	Muhtarlar	Dış Paydaş	Hizmetin üretilmesini dolaylı etkiledikleri için dış paydaştır
6	Esnaf ve Ticarethaneler	Dış Paydaş	Hizmetin üretilmesini dolaylı etkiledikleri için dış paydaştır
7	Belediye Personeli	İç Paydaş	Hizmeti üretmekle görevli olduklarından iç paydaştır
8	Belediye Meclisi	İç Paydaş	Hizmeti planlama, organize etme, kontrol etme, örgütleme ve koordinasyon görevlerini yerine getirmesi nedeniyle iç paydaştır
9	Özel Kurum ve Kuruluşlar	Dış Paydaş	Hizmetin üretilmesini dolaylı etkiledikleri için dış paydaştır
10	Üst Yönetim	İç Paydaş	Hizmeti planlama, organize etme, kontrol etme, örgütleme ve koordinasyon görevlerini yerine getirmesi nedeniyle iç paydaştır
11	Diğer Belediye Yöneticileri	İç Paydaş	
12	Belediye Encümeni	İç Paydaş	

Paydaş analizleri stratejik planın oluşturulmasında belediyenin demokratik ve şeffaf yapılanmasının temel öğelerinin başında gelir. İç ve dış paydaşların saptanması, önceliklendirilmesi ve sonrasında da iletişime geçilmesi belediyenin demokratik katılıma verdiği önemin en önemli göstergesini teşkil etmektedir.

Stratejik plan; paydaşların katılımını, doğrudan, dolaylı ve çarpan etkilerini çok açık bir şekilde belirlemiştir ve önemine ciddi vurgular yapmıştır. Bu kapsamda yaptığımız araştırmalar göstermiştir ki vatandaşların belediyeye ilişkin belirli konu başlıklarına göre memnuniyet ya da kullanım oranları yüksekten düşüğe olacak şekilde sıralanmıştır;

- Bilgi edinme kanalları: en fazla sosyal medya, belediye web sitesi, radyo ve televizyon
- Hizmet talebinde bulunulan ortam: en çok sosyal medya, telefon, e-posta, çözüm masası ve web sitesi üzerinden
- Belediye hizmetlerinden memnun olunan alanlar: sıralamaya göre en çok kültür ve sanat, park ve yeşil alanlar, temizlik ve atık yönetimi, halkla ilişkiler, engellilere yönelik hizmetler, e-belediyecilik, sağlık hizmetleri, sivil toplum kuruluşları ile ilişkiler, zabıta hizmetleri, ihtiyaç sahiplerine yönelik hizmetler, haşereyle mücadele, yol ve kaldırım çalışmaları, afet yönetimi, imar yapı, ruhsat ve denetimi, istihdama yönelik hizmetler ve işyeri izin ruhsatları olarak belirtilmiştir
- Önem verilmesi talep edilen hizmet alanları: Önem sırasına göre park ve yeşil alanlar, kadın, çocuk ve yaşlılara yönelik hizmetler, gençlik ve spor hizmetleri ön plana çıkmıştır.
- Beylikdüzü'nün en önemli sorunu: en önemli sorunlar sırasıyla ulaşım yetersizliği, işsizlik ve istihdam, otopark yetersizliği, yeni gelir kaynaklarının oluşturulamaması, üst yapı hizmetlerinin yetersizliği, sosyal ve kültürel etkinliklerin yetersizliği sıralanmaktadır
- Beylikdüzü'nün gelecek vizyonu: En çok kültürel ve sanatsal faaliyetler, eğitim ve sakin ilçe kategorileri ile güçlü bir ilçe olması arzulanmaktadır
- Beylikdüzü Belediyesi'nin gelişimini etkileyebilecek olumlu yönler: İlçede düzenlenen kültür, sanat ve spor faaliyetleri, yeşil alan çokluğu, Yaşam vadisi ve vadide gerçekleştirilen etkinlikler, bilinçli, kaliteli ve iyi eğitim seviyesine sahip halk, ilçenin planlı bir şekilde gelişmesi, yeni yapılanan bir ilçe olması, denize kıyısı olması, şehirden uzak olması & sakinliği, önceki ve şimdiki dönem belediye başkanları ve ekiplerinin halkla iç içe olmaları, şeffaf belediyecilik anlayışı, genç ve çağdaş nüfus yoğunluğunun yüksek olması, vatandaşların belediye yetkililerine rahat bir şekilde ulaşabiliyor olmaları, hayvanlara yönelik belediye tarafından yürütülen eylemler, yeni dönemde Büyükşehir Belediyesi ile koordineli çalışma olanağı, etkin çalışan kariyer merkezi olarak belirtiliyor.
- Beylikdüzü Belediyesi'nin gelişimini etkileyebilecek olumsuz yönler: Hızlı ve dikey yapılaşma, yabancı göçü, ulaşım, trafik, yoğun nüfus artışı, bölgesel kaynaklı yansıtılabilecek güvenlik sorunu, talep ve şikayetlere yavaş dönüşler, kentsel dönüşümdeki gecikme, hizmetlerde mahalleler arası farkların olması, sahilin verimli kullanılamaması, artan sokak hayvanları, yetersiz afet toplanma alanları, semt pazarı ihtiyacı ve okul öncesi eğitim tesisi eksikliği şeklinde karşımıza çıkıyor.

Yapılan analizler sonucu paydaşların ihtiyaçları, memnuniyeti ve önerilerine dönük birçok hizmet alanında ki çalışmalar İstanbul Büyükşehir Belediyesi ile yürütülecek etkili koordinasyon ilişkisiyle daha verimli sonuçların oluşmasını sağlayacaktır. Ayrıca stratejik plan kapsamında da kamuoyuyla paylaşılan amaç ve hedeflerimize uygun proje ve uygulamalarla Beylikdüzü'nü arzu edilen seviyeye taşıyacağız.

5.7. Kuruluş İçi Analiz

İnsan Kaynakları Yetkinlik Analizi

	Memur		Sözleşmeli Personel		İşçi		Diğer		Toplam	
	Sayı	%	Sayı	%	Sayı	%	Sayı	%	Sayı	%
Eğitim Düzeylerine Göre Dağılım										
Lisans Y. Lisans Doktora	142	50,90	37	78,72	33	23,40	180	14,22	392	22,62
Ön Lisans	47	16,84	6	12,77	11	7,80	45	3,55	109	6,29
Lise Meslek L.	89	31,90	4	8,51	49	34,75	280	22,12	422	24,35
İlköğretim Okulu	1	0,36	-	0	48	34,05	761	60,11	810	46,74
Yaş Gruplarına Göre Dağılım										
18 - 30	14	5,02	6	12,77	-	0	304	24,01	324	18,70
31 - 40	100	35,84	29	61,70	31	21,99	493	38,94	653	37,68
41 - 50	100	35,84	7	14,89	86	60,99	368	29,07	561	32,37
51 ve üzeri	65	23,30	5	10,64	24	17,02	101	7,98	195	11,25
Hizmet Sürelerine Göre Dağılım										
0-5 yıl	3	1,08	46	97,87	1	0,71	894	70,62	944	54,47
6-10 yıl	86	30,82	-	0	1	0,71	337	26,62	424	24,47
11-15 yıl	35	12,54	1	2,13	106	75,18	35	2,76	177	10,21
16 yıl üzeri	155	55,56	-	0	33	23,40	-	0	188	10,85
Cinsiyete Göre Dağılım										
Kadın	74	26,61	25	53,19	40	28,37	301	23,78	440	25,39
Erkek	205	73,48	22	46,81	101	71,63	965	76,22	1293	74,61
Hizmet Sınıflarına Göre Dağılım										
GİH	171	61,29	1	2,13						
TH	94	33,69	37	78,72						
SH	8	2,87	8	17,02						
AH	4	1,43	1	2,13						
YH	2	0,72	0	-						

Kurum Kültürü Analizi

Beylikdüzü Belediyesi çalışanlarını yönetimin temel belirleyici unsurları haline getirmek adına insan kaynaklarının etkin kullanımını sağlamayı önemli bir hedef olarak belirlemiştir. Hedefe ulaşma yolunda ölçümlemek için yapılan anketler ve mülakatlar sonucunda çalışanların katılım süreçlerine etkisi konusunda yüksek memnuniyet oranına ulaşmıştır. Böyle bir memnuniyet oranı üst yönetimi katılım sahalarının genişlemesine yönelik olumlu olarak etkilemiştir.

Belediye hizmetlerinin yerine getirilmesinde birimler arasında eşgüdüm ve iş birlikleri çok önemli olgulardır. Dolayısıyla takım çalışmalarındaki düzen ve çalışanlar arasındaki bilgi paylaşımı ve kullanımını artırmaya yönelik eğitim ve algı çalışmalarına çok büyük önem yükleniyor. Vatandaş memnuniyetini artırmak adına zaman tüm birimlerdeki bilgi akış zincirinin kusursuz sağlanması çok önemlidir. Bu kapsamda bilginin açıklığı ve zaman yönetimindeki bekleme sürelerindeki hassasiyet mutlaka değerlendirilmelidir.

Çalışanların ilçenin genelinde vatandaş istekleri ve hizmet kalitesini yükseltmeye yönelik her türlü bilgi gereksinimlerinin güncel seviyede tutulmasını amaçlıyoruz. Böylelikle gerek mevzuat gerekse yeni ihtiyaç modellerinin saptanması ve uygun çalışmaların geliştirilmesini sağlayacak insan kaynakları yönetimi oluşturuyoruz.

Beylikdüzü Belediyesi ilçe geneline yayılmış farklı noktalardaki hizmet binaları ile ilçe halkına birçok konumda erişim imkânı sağlıyor. Fakat bu erişim kolaylığı birimler arasındaki iletişimin oluşturulması anlamında farklı yük oluşturuyor. Dolayısıyla birimler arası, çalışanlar arası, yöneticiler arası ve yöneticilerle çalışanlar arası iletişim kanallarının eksiksiz ve hızlı yürütülmesi idarenin öncelikleri arasında bulunmaktadır ve gerekli önlemlerin alınmasına da dikkat edilmektedir.

Belediyenin tüm çalışmalarında paydaşlar arası aktif etkileşim mevcuttur. Böyle bir etkileşimin sağlıklı yürütülmesi de ancak planlı bir paydaş yönetimi ile sağlanabilir. Bu çerçevede birimler ve çalışanları sürekli mevcut süreçlerin devam ettirilmesi ve iyileştirilmesine yönelik teşvik ediliyorlar.

Yerel yönetimler kamuda vatandaşın en fazla dokunan ve günlük yaşantılarına etki eden kurumlardır. Böyle bir etki alanı belediye hizmetlerinde yüksek verim ve kaliteyi öngörmektedir. Verim ve kalitenin gelişimine etki eden değişimi yakalama olgusu tüm çalışma kademelerinde desteklenmektedir ve çalışanların kurumsal yapının doğal parçaları olarak kurallar ve mevzuata bağlı çalışmaları aşılanmaktadır.

Beylikdüzü Belediyesi stratejik planının kurgulamasında öncelik üst yönetimin sonrasında ise alt kademelerin sahiplenmesi olarak belirlenmiştir. Buradaki temel amacı, rutin çalışmaların yanı sıra stratejik kararları da kapsayacak bir yönetim tarzının geliştirilmesi olarak tanımlayabiliriz.

İç paydaş anketleri gösteriyor ki; Beylikdüzü Belediyesi çalışanları yüksek oranda böyle bir kurumda çalışmaktan memnundur, başka kişilere de burada çalışmayı önerirler, kurum aidiyet duygusuna sahipler ve gelecekte de kendilerini yine bu kurumda görüyorlar. Böyle bir sonuç ancak yüksek motivasyonla sağlanabilir. Bu nedenle, çalışan motivasyonunun korunması ve artırılması ayrıca yenilikçi uygulamaların önünün açılmasını hedefliyoruz.

Fiziki Kaynak Analizi

Kiralama Listesi				
Sıra No	Kiraya verilen yer	Kira süresi	Kira başlangıç tarihi	Kira sözleşme bitiş tarihi
1	Büyükşehir Mahallesi, Başak Sokak ile Derya Sokak arası 1932 m ² alanlı, park alanı içerisi Kafeterya+Çay Bahçesi (ATRIUM)	8 yıl	24.10.2013	24.10.2021
2	Cumhuriyet Mahallesi, Cumhuriyet Caddesi ile İstiklal Caddesi keşişiminde bulunan park alanı içerisi Kafeterya+Çay Bahçesi (KUGULU PARK)	8 yıl	26.12.2013	26.12.2021
3	A.Kahveci Mahallesi, Kalkan Sokak ve Çamlıktepe Caddesi arasında kalan 1643 ada, 2 parsel yanında bulunan 3548 m ² 'lik park alanı içerisinde öngörülen 134 m ² 'lik kapalı alan yeri.	3 yıl	04.04.2017	04.04.2020
4	Adnan Kahveci Mahallesi Sayaca Caddesi, Selma Sokak ile Kışla Caddesi arasında Yaşam Vadisi içinde - 750 m ²	10 yıl	03.08.2017	03.08.2027
5	Adnan Kahveci Mahallesi, Çamlıktepe Caddesi, Çamlık Parkı içerisinde, süs havuzu etrafındaki 80 m ² 'lik kapalı alan. (Çay Bahçesi)	10 yıl	28.02.2018	28.02.2028
6	637 Adet Billboard ve Panolar	10 yıl	01.12.2017	01.12.2027
7	Beylikdüzü Atatürk Kültür ve Sanat Merkezi (Kitapevi)	10 yıl	14.02.2018	14.02.2028
8	Beylikdüzü Atatürk Kültür ve Sanat Merkezi (Yayınevi)	10 yıl	27.02.2018	01.03.2028
9	Beylikdüzü Atatürk Kültür ve Sanat Merkezi (Kafeterya)	10 yıl	28.04.2018	28.04.2028
10	Cumhuriyet Mahallesi Buz Pisti	10 yıl	10.08.2018	10.08.2028
11	Cumhuriyet Mahallesi, Cumhuriyet Caddesi ile Sokkullu Mehmet Paşa Sokağı Cepheli 2890 m ² 'lik Otopark alanı	3 yıl	29.04.2016	29.04.2019
12	Beylicium AVM ZK28	1 yıl	25.07.2018	25.07.2019
13	Beylicium AVM ZK29	1 yıl	23.07.2018	23.07.2019
14	Beylicium AVM ZK 30/31	1 yıl	27.07.2018	27.07.2019
15	Beylicium AVM ZK 38	1 yıl	25.07.2018	25.07.2019
16	Beylicium AVM ZK 39	1 yıl	31.07.2018	31.07.2019
17	Beylicium AVM ZK 40	1 yıl	03.08.2018	03.08.2019
18	Beylicium AVM ZK 41	1 yıl	26.07.2018	26.07.2019
19	Beylicium AVM 1.NK44	1 yıl	24.07.2018	24.07.2019
20	Beylicium AVM 1.Nk 45	1 yıl	26.07.2018	26.07.2019
21	Beylicium AVM 1.NK 47	1 yıl	26.07.2018	26.07.2019
22	Belediye önü ATM Yeri	3 yıl	14.12.2017	14.12.2020
23	Gürpınar Mh., Halide Edip Adıvar Cd., 80. Yıl Cumhuriyet Parkı İçi 1000 M ² 'lik (Halı Saha)	3 yıl	11.03.2019	11.03.2022

Sıra No	Belediye Mülkiyetindeki Binalar	Kullanıcı Birim/Kullanım Şekli	Yer
1	Belediye Hizmet Binası (Büyükşehir Mahallesi)	Beylikdüzü Belediyesi Merkez Binası	1016 Parsel
2	Belediye Hizmet Binası (Gürpınar Mahallesi)	½ hissenin Büyükçekmece Belediyesi'ne devri yapıldı.	1685 Ada 1 Parsel
3	Belediye Ek Hizmet Binası (Büyükşehir Mahallesi)	Beylikdüzü Belediyesi Ek Hizmet Binası	501 Ada 3 Parsel
4	Belediye Ek Hizmet Binası (Kavaklı Mahallesi)	Sağlık Ocağına tahsis edildi.	610 Parsel
5	Beylikdüzü Hükümet Konağı	Beylikdüzü Kaymakamlığı	334 Ada 10 Parsel
6	Beylicium İş Merkezi	Hizmet Birimleri-Dükkan ve Otopark	1015 Parsel
7	Belediye Hizmet Alanı (Kavaklı Mahallesi)	Bina	609 Parsel
8	Dereağzı Mahallesi Gürpınar Merkez Cami Altı	Dükkan	3085 Parsel
9	Pınar-tepe Mahallesi Bina	½ hissenin Büyükçekmece Belediyesine devri yapıldı.	1197 Ada 3 Parsel
10	Sosyal Tesisler Cumhuriyet Mahallesi	Kafeterya	678 Ada 10 Parsel
11	Sosyal Tesisler Yakuplu Mahallesi	Yakuplu Sosyal Tesisleri	737 Ada 1 Parsel yanı park alanı
12	Spor Sahası Stadyum	Hasan Doğan Spor Kompleksi	852 Ada 1 Parsel
13	Spor Sahası Stadyum	Gürpınar Stadyumu	Dolgu Alanı
14	Halı Saha	Genel Kullanım	Gürpınar Mahallesi 80.Yıl Parkı
15	Halı Saha	Beylikdüzü Spor Kulübü	Cumhuriyet Mahallesi 191 Ada 14 Parsel
16	Adm İş Merkezi	Belediye Hizmet Birimleri ve İş Merkezi	188 Ada 2 Parsel
17	Kültür Merkezi	Belediye Hizmet Birimleri ve Kültür Merkezi	688 Ada 1 Parsel
18	İlçe Emniyet Müdürlüğü Binası	İlçe Emniyet Müdürlüğü (Tahsis)	Mehmet Akif Ersoy Caddesi
19	Gürpınar Köy İçi Ek Hizmet Binası	(Tahsis)	1578 ve 1578 ada 2 Parsel
20	İlçe Emniyet Müdürlüğü Beylikdüzü Şubesi	Beylikdüzü Polis Merkezi (Tahsis)	868-869 Parsel
21	Bizim Çarşı	Dükkan	1008 Parsel
22	Fatih Sultan Mehmet Camii Altı	Onur Market	650 Ada 5 Parsel
23	Pazar Yeri (Çarşamba Pazarı)	Dükkanlar ve Hizmet Birimleri	974 ada 24 parsel
24	İlçe Tarım Müdürlüğü (Kavaklı Mahallesi)	(Tahsis)	677 ada 1 parsel
25	Kapalı Yüzme Havuzu ve Spor Kompleksi (Kavaklı Mahallesi)	Bina ve Havuz	578 ada 3 parsel
26	Belediye Ek Hizmet Birimi (Barış Mahallesi)	Zabıta Müdürlüğü	134 ada 19 parsel
27	İlçe Emniyet Müdürlüğü (Gürpınar)	Gürpınar Polis Merkezi	102 ada 1 parsel
28	Kavaklı Kültür Merkezi (Hizmet Binası)	Kültür Merkezi-Belediye Hizmet Birimleri	334 ada 19 parsel
29	Altyapı Binası (Yakuplu Mahallesi)	Fen işleri Müdürlüğü	Limán Caddesi Park
30	Özgecan Aslan Kültür Merkezi	Kültür Merkezi-Belediye Hizmet Birimleri	714/11 Güneyi Park
31	Belediye Sosyal Tesisleri (Marmara Mahallesi)	Sosyal Tesis	737/1 Güneyi Park
32	Tarık Buğra Kütüphane Binası	Kütüphane	361/8 Güneyi Park

Sıra No	Belediye Mülkiyetindeki Binalar	Kullanıcı Birim/Kullanım Şekli	Yer
33	Marmara Sosyal Tesisleri	Sosyal Tesis	729/3 Kuzeyi Park alanı
34	Rehabilitasyon Merkezi	Hizmet Birimi	1147 ada 4 parsel
35	İzci Kampı Binası	Hizmet Birimi	1676 ada 14 parsel
36	Zülfü Livaneli Sanat Merkezi	Kültür-Sanat	1646/9 Doğusu park Parsel
37	Hayvan Barınağı Binası	Barınak	1501/15 Güneyi Park Parsel
38	Ahşap Belediye Hizmet Birimi	Hizmet Birimi	128 ada 3 parsel
39	Muhtarlık ve Belediye Hizmet Birimi (Marmara Mahallesi)	Hizmet Birimi	713/2 Kuzeyi Park alanı
40	Gürpınar Mahalle Muhtarlığı	Muhtarlık Binası	1104 ada 1 parsel
41	Dereağzı Mahalle Muhtarlığı	Muhtarlık Binası	679 ada 2 parsel
42	Belediye Kreş ve Adnan Kahveci Mahallesi Muhtarlığı	Kreş ve Muhtarlık Binası	973 ada 1 parsel
43	Cumhuriyet Mahallesi Muhtarlık Binası	Muhtarlık Binası	Atatürk Bulvarı-Park
44	Barış Kafe	Kafeterya	Zafer Caddesi-Park
45	Geri Dönüşüm Tesisleri	Geri Dönüşüm Tesisi	21 parsel
46	Meydan Parkı İçindeki Bina	Boş	Hürriyet Bulvarı 29 parsel
47	Kafeterya (Serender)	Kafeterya	Hürriyet Bulvarı
48	Gürpınar Sahili Hizmet Birimleri	Hizmet Birimi	1583 Adanın Batısı Park
49	Temizlik ve Şantiye Binası	Hizmet Birimi	191 ada 15 parsel
50	Yöre Evleri	Kafeterya vb.	974/24 Yanı Park
51	DOHAD Deprem İzleme İstasyonu	Hizmet Birimi	361/11 Batı Park

Beylikdüzü Belediyesi Araç Durumu

Sıra No	Araç tipi	2018			2019		
		Kiralık	Resmi	Toplam	Kiralık	Resmi	Toplam
1	Binek	111	9	120	62	9	71
2	Minibüs	15	4	19	14	4	18
3	Midibüs	8	-	8	7	-	7
4	Camlı Koltuklu	25	1	26	34	1	35
5	Kamyonet	22	5	27	13	5	18
6	Kamyon	2	18	20	2	18	20
7	Panelvan	5	6	11	7	6	13
8	Otobüs	4	1	5	-	1	1
9	Sepetli Araç	1	2	3	2	2	4
10	Vidanjör	-	2	2	-	2	2
11	Asfalt Robot	-	2	2	-	2	2
12	İş Makinesi	-	17	17	-	17	17
13	Çekici	-	1	1	-	1	1
14	Dorse	-	1	1	-	1	1
15	Su Tankeri	-	8	8	-	8	8
16	Motorsiklet	7	-	7	6	-	6
17	Ambulans	-	2	2	-	2	2
18	Engelli Aracı	3	-	3	-	-	-
19	Soğutuculu Frigofirik	3	-	3	-	-	-
	Toplam	206	79	285	147	79	226

Teknoloji ve Bilişim Altyapısı Analizi

Otomasyon Sistemleri		
Yazılım Programı	Kiraya verilen yer	Kullanım Alanı
CityPlus Bilgi Belge ve Arşiv Yönetim Sistemi	2014	Kuruma dışarıdan gelen veya kurumda üretilen belgelerin; içeriği, şekli, özellikleri, diğer belgelerle olan ilişkileri ve üretiminden tasfiyesine kadar olan yaşam döngüleri korunacak şekilde, güvenli bir biçimde, elektronik ortamda yönetilmesini sağlayan otomasyon sistemidir.
Vmware	2014	Sunucu sanallaştırma yazılımı
Logsign	2015	Merkezi loglama yazılımı
Veeam Backup	2017	Yedekleme yazılımı
HPE IMC	2018	Ağ cihazları yönetim yazılımı
BlueCoat	2018	İçerik filtreleme yazılımı

Akıllı Kent Teknolojileri		
Akıllı Kent Teknolojisi	Kullanılmaya Başlandığı Yıl	Kullanım Alanı
Beylikdüzü Belediyesi Mevcut CAD ve GIS Yazılımlarının Güncellenmesi, Yeni Yazılımlarının Eklenmesi, Yerinde Destek ve Web Tabanlı Kent Bilgi Sistemi Kurulumu Hizmet Alımı İşi	2011	Kent Rehberi, E-İmar Durumu, Afet Bilgi Sistemi, Web tabanlı plan tadilat gösterimi, Kurum içi Coğrafi Bilgi Sistemleri Platformu (Belnet)
ABIS	2017	Afet Bilgi Sistemi
Hotspot	2017	Ücretsiz İnternet Sistemi
Beylikdüzü Belediyesi Coğrafi Bilgi Sistemleri Masaüstü, Web, Mobil, Veri Tabanı, Server Yazılımlarının Alımı ve Kurulumu İşi	2018	

Belediye Bilişim Kaynakları	
Kaynak	Miktarı
Bilgi İşlem Sunucu	10
Sunucu Sanal (40 Adet Sanal Makine Kurulu)	1
Bilgisayar (Masa Üstü)	698
Bilgisayar (Diz Üstü)	48
Yazıcı	103
Güvenlik Duvarı (Firewall)	2
Loglama	1
Analog Santral	6
İp Santral	3
Projeksiyon	12

Mali Kaynak Analizi						
KAYNAKLAR	Planın 1. yılı	Planın 2. yılı	Planın 3. yılı	Planın 4. yılı	Planın 5. yılı	Toplam Kaynak
Genel Bütçe						
Vergi Gelirleri	190.905.000,00	209.995.500,00	230.995.050,00	254.094.555,00	279.504.011,00	1.165.494.116,00
Teşebbüs ve Mülkiyet Gelirleri	24.695.000,00	27.164.500,00	29.880.950,00	32.869.045,00	36.155.949,00	150.765.444,00
Alınan Bağış ve Yardımlar İle Özel Gelirler	1.100.000,00	1.210.000,00	1.331.000,00	1.464.100,00	1.610.510,00	6.715.610,00
Diğer Gelirler	224.785.000,00	247.263.500,00	271.989.850,00	299.188.835,00	329.107.718,00	1.372.334.903,00
Sermaye Gelirleri	46.815.000,00	50.836.500,00	55.920.150,00	61.512.165,00	67.663.381,00	282.747.196,00
Alacaklardan Tahsilat						
Red ve İadeler (-)						
Diğer						
TOPLAM	488.300.000,00	536.470.000,00	590.117.000,00	649.128.700,00	714.041.569,00	2.978.057.269,00

5.8. PESTLE Analizi

Etkenler	Tespitler (Etkenler/ Sorunlar)	Belediyeye Etkisi		Ne yapmalı?
		Fırsatlar	Tehditler	
Politik	Sosyoekonomik kalkınma politikaları, Büyükşehir vizyonu, Kentsel dönüşüm yasası	Sosyoekonomik kalkınma planları, yerel sosyal ve ekonomik gelişmenin, ulusal ve uluslararası iş birliklerinin teşvik edilmesi. Yerel gelişmenin ve iş birliğinin teşvik edilmesi. Çağdaş yeni yapılaşma ve yeniden yapılanma imkânı	AB- Türkiye ilişkilerindeki olumsuz gelişmeler kaynaklı sosyoekonomik yansımalar	Kamu kuruluşları, ulusal ve uluslararası yerel kuruluşlarla iş birlikleri ve ortak çalışmalar. Büyükşehir ve diğer ilçe belediyeleri ile etkin iletişim ve iş birliğiyle ortak çalışmalar. Topluluk odaklı örnek kentsel dönüşüm projeleri
Ekonomik	Kent ekonomisinde durgunluk riski, Yeni ekonomi imkânları, Yatırım potansiyeli.	Yaratıcı ekonomiler ve temiz sanayinin gelişme potansiyeli, Güçlü sanayi, ticaret ve hizmet sektörünün varlığı ve yeni yatırım imkânları	İşsizlik, yoksulluk	İstihdam çözümleri ve sosyal yardımlar, yerel ekonomik gelişme planlaması ve iş birlikleri, OSB, liman, yat limanı, balık hali ve diğer mevcut güçlü yatırımlarla iş birlikleri ve yeni yatırımların çekilmesi
Sosyo-kültürel	Göç, İlçe halkının güven düzeyi, Kent kültürü.	İlçenin çekim merkezi olması, İletişim, katılım ve sorun çözme potansiyeli, İlçe halkının sosyal ve teknolojik yeniliklere açık olması	Nüfus artışı ve artan ihtiyaçlar	İhtiyaç analizi, sosyal hizmet ve yardımların etkin planlaması ve iş birlikleri. Çeşitliliğin toplumsal hayatı zenginleştireceği sosyoekonomik projeler geliştirilmesi. Mahalle düzeyinde etkin iletişim ve katılımçılık çalışmaları. Sosyal yenilikçi hizmet projeleri ve akıllı kent uygulamaları
Teknolojik	Bilgi ve iletişim teknolojilerindeki gelişmeler. Teknolojide yerli üretimin azlığı	Teknoloji altyapısının gelişme potansiyeli	Rekabet yokluğu ve yüksek fiyat riski	Teknoloji bilgisi ve kullanımının artırılması, e-belediyecilik uygulamalarının geliştirilmesi. Teknoloji üretmeye yönelik ARGE yatırımlarının ve eğitimlerin teşvik edilmesi
Yasal	Mevzuat	Mevzuatın sağladığı imkânlar ve gelişme potansiyeli	Mevzuat kısıtları nedeniyle örnek sosyal belediyecilik faaliyetlerinin azalma riski. Merkezi kurumların yetki ve sorunluluğunda olan bazı hizmetlerin de belediyeden bekleniyor olması	Yasal mevzuatın aktif işlerliğinin sağlanması. Gerekli ve mümkün mevzuat düzenlemelerinin yapılması. Bilgi ve farkındalık çalışmaları, hizmet rehberinin oluşturulması

Etkenler	Tespitler (Etkenler/ Sorunlar)	Belediyeye Etkisi		Ne yapmalı?
		Fırsatlar	Tehditler	
Çevresel	Topografya, Deprem riski, Çevre kirliliği, Konum	Yaşam vadisinin varlığı, Bir çekim odağı olarak sahil şeridinin varlığı, Ana ulaşım aksı yanında olması.	Depreme dayanıksız yapı stoku. Artan yapılaşma, konut ve sanayi atıkları. İl merkezine uzaklık ve trafik sorunu.	Yaşam vadisi eksenli yaratıcı endüstriler, yükseköğrenim, fuar ve kongre turizmi yatırımlarının teşvik edilmesi. Denetim ve dönüşüm çalışmalarının hızlandırılması. Denetim, iyileştirme, bilgi ve farkındalık çalışmaları. İlçenin sahil bağlantısının ve İstanbul merkezle deniz ulaşımının sağlanması. İlçenin sahil bağlantısının ve İstanbul merkezle deniz ulaşımının sağlanması. Bütüncül planlama, karma kullanımlı yerleşim. E5 ve metrobüs avantajlarının, ilçenin genelinde ulaşımı geliştirerek mahallelere yayılması

*(PESTLE; Political, Economical, Social, Technological, Legal, Environmental)

5.9. GZFT Analizi

İç Çevre		Dış Çevre	
Güçlü Yönler	Zayıf Yönler	Fırsatlar	Tehditler
Belediyemizin güçlü yönlerinde öne çıkanlar, nitelikli personel ve hizmet yapısı, kurumsal yapının güçlü olması, üst yönetimin bütüncül, bilimsel bir planlama ve ilkesel bir yönetim anlayışını benimsemiş olmasıdır. İlçemizin güçlü yönlerinde, doğal yapının güçlü olması özellikle vurgulanmıştır. Genel olarak, ilçemizin doğası, sosyoekonomik yapısı, konumu ve üretim çeşitliliği ile bütüncül bir planlamaya imkân sağlayan yapısal özellikleri ön plana çıkmıştır.	Belediyemiz açısından başlıca zayıf yön olarak; belediye binasının yetersiz olması, çevre dostu bir belediye binasının gerekliliği, belediye hizmetlerinin dağınık olması ve bu nedenle koordinasyonda, hizmet sunumunda ve çalışma konforunda oluşan eksikler ön plana çıkmıştır. Bununla birlikte, nitelikli personel sayısının, hizmet içi eğitimin, belediye içi iletişim ve iş birliğinin artırılması gerektiği vurgulanmıştır. İlçemiz açısından zayıf yönlerde, depreme dayanıksız yapı stoku ve trafik sorunu öne çıkmaktadır.	Belediyemiz açısından öne çıkan fırsatlar; konum ve ulaşım fırsatları, güçlü iş birlikleri, planlamaya uygun alanların varlığı ve genel olarak toplumsal gelişmelerdir. İlçemiz açısından, sahil şeridinin, sanayi, ticaret ve hizmet sektörlerinin varlığı ve gelişme potansiyeli ön plana çıkmaktadır.	Belediyemiz açısından başlıca tehditler; göç ve hızlı nüfus artışı karşısında ihtiyaçların yeterince karşılanamaması, doğal ve insan kaynaklı riskler ve genel ekonomik koşullarda oluşabilecek olumsuzluklardır. İlçemiz açısından, deprem riski, merkeze uzaklığın oluşturduğu riskler ve çevreye yönelik tehditler ön plana çıkmaktadır.

5.10. Tespit ve İhtiyaçların Belirlenmesi

Durum Analizi Aşamaları	Tespitler / Sorun Alanları	İhtiyaçlar / Gelişim Alanları
Uygulanmakta Olan Stratejik Planın Değerlendirilmesi	Hemşehri hukukunu geliştirme, ilçenin esenlik ve güvenliği ve marka kent çalışmaları amaçlı eksiklikler tespit edilmiştir.	Kent ekonomisine yönelik etkin projeler, etkin denetimler ve planlanan projelerin kaynak geliştirilmesi.
Mevzuat Analizi	İlçe belediyesi sorumluluklarının gerçekleştirilmesini engelleyen koordinasyon sorunları, mali disipline ilişkin kontrollerin verimsizliği ve yetki kısıtlamaları.	Kurumlar arası koordinasyonun geliştirilmesi, mali yönetimde tarafsız ve gerçekçi uygulamalar ve ilçe belediyelerinin çalışma alanlarını çerçeveleyen yetki dağılımı.
Üst Politika Belgeleri Analizi	Belediyelerin yetki ve sorumluluklarına ilişkin önerilerin mevzuatla çakışması.	Üst politika çalışmalarını uygulamaya yönelik kanuni değişikliklerin hayata geçirilmesi.
Paydaş Analizi	Paydaşlardan gelen uyarılar belediyenin görev ve yetkileri kapsamındaki alanlarda ve kurumsal kapasitede noktasal eksiklere değinmektedir.	Yürütülecek tüm projelerin önceliklendirilmesi gerekmektedir. Kurumsal kapasitenin artırılması yönünde çalışmalar desteklenmelidir.
İnsan Kaynakları Yetkinlik Analizi	Personelin uzmanlık alanlarına göre dağılımında ve güncel mesleki ve mevzuat bilgilerinde eksiklikler söz konusudur.	Personel niteliklerini saptayıcı çalışmalar ve eğitim faaliyetlerinin geliştirilmesi.
Kurum Kültürü Analizi	Kurum içi katılım, işbirliği, bilginin yayılımı, öğrenme süreçleri, iletişim, paydaşlarla ilişkiler, değişime açık olmak, stratejik yönetim ve ödül ve ceza sistemi alt başlıklarına ilişkin eksiklikler üzerinde birimler çapında tespit çalışmaları yapıldı.	Tüm iç paydaşların eğitimi, gelişimi, iletişim becerileri, motivasyon düzeyleri ve idarenin stratejik yönetim yaklaşımını destekleyici faaliyetlere öncelik verilmesi.
Fiziki Kaynak Analizi	Büyükşehir belediyesi ile yaşanan koordinasyon kaynaklı araç eksikliği ve belediyenin hizmet noktalarının dağınık olması ve bu sebepten kaynaklanan araç ihtiyaçları ve eski binalardan kaynaklanan alt yapı sorunları.	Büyükşehir Belediyesi ile ortak çalışmaların geliştirilmesi ve belediyenin birimlerini bir araya toplayan yeni hizmet binasına geçilmesi
Mali Kaynak Analizi	Gelir yaratma kapasitesinin yeterli ölçüde olmaması kaynaklı giderleri karşılamadaki eksiklikler.	Mali disiplinin geliştirilmesi ve gerçekçi bütçe çalışmalarının birimler seviyesinde etkinleştirilmesi.

Durum Analizi Aşamaları	Tespitler / Sorun Alanları	İhtiyaçlar / Gelişim Alanları
PESTLE Analizi	<p>P- Sosyoekonomik kalkınma politikaları, Büyükşehir vizyonu, Kentsel dönüşüm yasası.</p> <p>E- Kent ekonomisinde durgunluk riski, Yeni ekonomi imkânları, Yatırım potansiyeli.</p> <p>S- Göç, İlçe halkının güven düzeyi, Kent kültürü.</p> <p>T- Bilgi ve iletişim teknolojilerindeki gelişmeler. Teknolojide yerli üretimin azlığı.</p> <p>L- Mevzuat</p> <p>E- Topografya, Deprem riski, Çevre kirliliği, Konum kaynaklı olası sorunlar.</p>	<p>P- Kamu kuruluşları, ulusal ve uluslararası yerel kuruluşlarla iş birlikleri ve ortak çalışmalar. Büyükşehir ve diğer ilçe belediyeleri ile etkin iletişim ve iş birliğiyle ortak çalışmalar. Topluluk odaklı örnek kentsel dönüşüm projeleri</p> <p>E- İstihdam çözümleri ve sosyal yardımlar, Yerel ekonomik gelişme planlaması ve iş birlikleri, OSB, Liman, Yat Limanı, Balık hali ve diğer mevcut güçlü yatırımlarla iş birlikleri ve yeni yatırımların çekilmesi</p> <p>S- İhtiyaç analizi, sosyal hizmet ve yardımların etkin planlaması ve iş birlikleri. Çeşitliliğin toplumsal hayatı zenginleştirdiği sosyoekonomik projeler geliştirilmesi. Mahalle düzeyinde etkin iletişim ve katılımçılık çalışmaları. Sosyal yenilikçi hizmet projeleri ve akıllı kent uygulamaları.</p> <p>T- Teknoloji bilgisi ve kullanımının artırılması, e-belediyecilik uygulamalarının geliştirilmesi. Teknoloji üretmeye yönelik ARGE yatırımlarının ve eğitimlerin teşvik edilmesi</p> <p>L- Yasal mevzuatın aktif işlerliğinin sağlanması. Gerekli ve mümkün mevzuat düzenlemelerinin yapılması. Bilgi ve farkındalık çalışmaları, hizmet rehberinin oluşturulması.</p> <p>E- Yaşam vadisi eksenli yaratıcı endüstriler, yükseköğrenim, fuar ve kongre turizmi yatırımlarının teşvik edilmesi. Denetim ve dönüşüm çalışmalarının hızlandırılması. Denetim, iyileştirme, bilgi ve farkındalık çalışmaları. İlçenin sahil bağlantısının ve İstanbul merkezle deniz ulaşımının sağlanması. İlçenin sahil bağlantısının ve İstanbul merkezle deniz ulaşımının sağlanması. Bütüncül planlama, karma kullanımlı yerleşim. E5 ve metrobüs avantajlarının, ilçenin genelinde ulaşımı geliştirerek mahallelere yayılması</p>

6.

Geleceğe bakış

Misyon

Beylikdüzü'nde yerel yönetimin kent kimliği üzerindeki dönüştürücü rolü ekseninde, insan odaklı, toplumu ve doğayı önceleyen bir yönetim anlayışıyla, bilgi ve değer üretimini tüm karar ve uygulamalarda temel ilke kılarak, ülkemizin siyasi kültürü ve şehir planlama yaklaşımına örnek oluşturmak.

Vizyon

Beylikdüzü'nü sosyal, ekolojik, ekonomik ve yönetsel bileşenleriyle bir bütün olarak, çağdaş toplumsal gelişme hedeflerine dönük bir anlayışla planlayarak, yaşamın her alanında, sosyal hayatı ve doğasıyla 'İstanbul'un nefesi' olacak; herkes için yaşanabilir, araştıran, birlikte öğrenen ve çalışan, yeni ekonomi ve üretim imkanları yaratan, sosyal adalet ve demokrasiyi yaşatan, ulusal ve uluslararası ölçekte referans sağlayacak bir şehir haline getirmek.

Temel Değerler

- İnsan odaklılık
- Toplumsal bilinç
- Doğayı koruma
- Sosyal adalet
- Eşitlik
- Şeffaflık ve hesap verebilirlik
- İktisadilik
- Yeniden üretim
- Yenilikçilik ve Yaratıcılık
- Bilimsel yaklaşım
- Uzmanlık
- Bütüncül planlama
- Birlikte öğrenme
- İşbirliği



7.

Strateji geliştirme

7.1. HEDEF KARTLARI

Hedeflerden Sorumlu ve İşbirliği Yapılacak Birimler

Hedefler	Bilgi İşlem Müdürlüğü	Çevre Koruma ve Kontrol Müdürlüğü	Destek Hizmetleri Müdürlüğü	Fen İşleri Müdürlüğü	Gençlik ve Spor Hizmetleri Müdürlüğü	Hukuk İşleri Müdürlüğü	İmar ve Şehircilik Müdürlüğü	İnsan Kaynakları ve Eğitim Müdürlüğü	İşletme ve İştrakler Müdürlüğü	Kadın ve Aile Hizmetleri Müdürlüğü	Kültür İşleri Müdürlüğü	Mali Hizmetler Müdürlüğü	Özel Kalem Müdürlüğü	Park ve Bahçeler Müdürlüğü	Plan ve Proje Müdürlüğü	Ruhsat ve Denetim Müdürlüğü	Sağlık İşleri Müdürlüğü	Teftiş Kurulu Müdürlüğü	Veterinerlik İşleri Müdürlüğü	Yazı İşleri Müdürlüğü	Zabıta Müdürlüğü	
H1.1. Ekosistemin korunması ve yenilenebilir enerji üretiminin geliştirilmesi		S		i			i		i					S	i	i			S		i	
H1.2. Kentsel çevrenin ve kentsel estetiğin geliştirilmesi, yaygınlaştırılması, kent tarihi ve kültürünün korunması							S		S			i			S						i	
H2.1. Afet yönetimi ve yeniden yapılandırma çalışmalarının gerçekleştirilmesi	S		i	i			S	i			i	i		i	S							
H2.2. Alt ve üst yapı projelerinin gerçekleştirilmesi	S	S	S	S	i	i	i	i	i	i	i	i	i	S	i	i	i	i	i	i	i	
H2.3. Bilgi ve iletişim teknolojilerinin geliştirilmesi	S	i	i	i	i	i	i	i	i	i	i	i	i	i	i	i	i	i	i	i	i	
H2.4. Yerel istihdama yönelik çözümlerin ve işbirliklerinin geliştirilmesi								S														
H3.1. Sosyal içermenin ve kapsayıcılığın sağlanması	i	i	i	i	S	i	i	S	i	S	i	i	i	S	i	i	S	i	i	i	i	
H3.2. Sosyal kaynaşma, güvenlik, dayanışmanın artırılması ve yardımların sağlanması			i							S												
H3.3. Eğitim, sağlıklı yaşam, sanat ve kültüre yönelik destekleyici çalışmaların yapılması	i	i	i	i	S					S	S		i	i			S			i	i	
H4.1. Amaçların gerçekleştirilmesinin sağlanması, denetlenmesi ve yaygınlaştırılması, oluşabilecek risklerin hukuki değerlendirilmesi engellenmesi ve önlenmesi	i	i	i	i	i	S	i	i	i	i	i	i	i	i	S	S	i	S	i	i	i	
H4.2. Kurum içi ve dışı iletişim, hizmet kalitesi, kurumsal kapasitenin, tanıtımın geliştirilmesi	S	i	i	i	i	i	i	S	S	i	S	S	S	i	i	i	i	i	i	i	S	i
H4.3. Dış paydaşlarla iletişim ve işbirliğinin güçlendirilmesi	S	i	i	i	i	i	i	S	i	i	i	i	S	i	i	i	i	i	i	i	i	
H4.4. Özgürlük, eşitlik, demokrasi ve katılımın güçlendirilmesi	S	i	i	i	i	i	i	i	i	i	i	i	S	i	i	i	i	i	i	i	S	

S: Sorumlu birim, i: İşbirliği yapılacak birim

Hedef Kartı									
Amaç	A1. Ekolojik risklere karşı, doğayı koruyan, yenilenebilir enerji çözümlerini hayata geçiren, kentsel çevreyi, kent tarihini ve estetiğini geliştiren, bilimsel yöntemleri kullanan, yenilikçi bir planlama anlayışı ile yaşanabilir bir kent oluşturmak								
Hedef	H1.1. Ekosistemin korunması ve yenilenebilir enerji üretiminin geliştirilmesi								
Sorumlu Birim	Çevre Koruma ve Kontrol Müdürlüğü								
İşbirliği Yapılacak Birim(ler)	<ul style="list-style-type: none"> - İmar ve Şehircilik Müdürlüğü - Ruhsat ve Denetim Müdürlüğü - Zabıta Müdürlüğü 								
Performans Göstergeleri	Hedefe Etkisi (%)	Plan Dönemi Başlangıç Değeri (2019)	2020	2021	2022	2023	2024	İzleme Sıklığı	Raporlama Sıklığı
PG1.1.1: Vatandaşlarımızın ilçe genelindeki temizlikten memnuniyet oranı (%)	8	100	100	100	100	100	100	3 ayda 1	6 ayda 1
PG1.1.2: İlçe genelinde geri dönüştürülebilir atıkların toplanma oranı (%)	8	100	100	100	100	100	100	3 ayda 1	6 ayda 1
PG1.1.3: Sıfır atık projesinin yaygınlaştırılması amacıyla düzenlenen eğitimlere katılan öğrenci sayısı (Kişi)	8	2.150	2.365	2.600	2.850	3.150	3.450	3 ayda 1	6 ayda 1
PG1.1.4: Sıfır atık projesi kapsamında gerçekleştirilen bilgilendirme oranı (%)	7	10	15	20	25	30	35	3 ayda 1	6 ayda 1
PG1.1.5: Artırılan yeni nesil konteyner sayısı (Adet)	7	623	648	673	698	723	748	3 ayda 1	6 ayda 1
Riskler	<ul style="list-style-type: none"> - İlçe nüfusunun artması - Personel sayısındaki yetersizlik - Kaçak hurda depoları, kaçak toplayıcıların olması - Belediyemiz sınırları içerisinde bulunan işletmeler, kamu kurum ve kuruluşları, okullar, hastaneler, liman vb. yerlerin ambalaj atıklarını toplayarak satmaları - Apartman görevlilerinin atıkları satmaları 								
Faaliyet ve Projeler	<ul style="list-style-type: none"> - Evsel atıkların toplanması - Yol ve pazar yerlerinin yıkanması, beton ve hernevi asfalt yolların makine ile süpürülmesi ve hidrostatik yol yıkama ve silme aracı ile temizlenmesi - İlçede estetik görüntüyü bozan moloz, dal/budak vb. atıkların çevreden toplanarak, nakil işlemlerinin gerçekleştirilmesi - İlçe genelinde çevre temizlik denetimlerinin yapılması ve vatandaşın gelen talep ve şikayetlerin karşılanması - İlçe genelinde evsel atık konteynerlerinin yıkanması ve dezenfekte edilmesi - İlçe genelinde atık elektrikli ve elektronik eşya, ambalaj atıkları, atık pil ve akümülatörler, bitkisel atık yağ, yağ ve ömrünü tamamlamış lastik vb. geridönüştürülebilir atıkların toplanması - Çevre bilincini artırmak amacıyla eğitim, etkinlik, kampanya, yarışma ve bilgilendirme faaliyetlerinin yürütülmesi - Hizmet kalitesini artırmak amacıyla çevre temizliğine yönelik yeniliklerin gerçekleştirilmesi 								
Maliyet Tahmini	180.060.400,00 TL								

<p>Tespitler</p>	<ul style="list-style-type: none">- Kent Konseyine yönetmeliğin tasarım aşamasından uygulamanın izlenmesine kadar projenin dâhil edilmesi gerekmektedir.- Atık Getirme Merkezinin aktif hale getirilmesi ve vatandaşların atıkları götürebilmesi için bilgilendirmenin en üst düzeyde yapılması- Mobil Atık Getirme Merkezlerini her mahalleye kurarak vatandaşların atıkları atması için kolaylık sağlamak- Sıfır atık belgesi almak için düzenli depolamaya giden atıkların miktarını düşürmemiz gerektiğinden evlerden kaynağında ayırma yapmak için üst düzey katılım ile vatandaşlarımızda duyarlılık oluşturmak- Sokak toplayıcıları, apartman görevlileri (atıkları satan, toplayan veya bedelsiz olursa toplamayan) ile ilgili kent konseyi ile birlikte karar alınması- Kaynağında ayırma amacıyla binalarda (belli konut üzeri) atık toplama noktası zorunluluğu- 300 Konut üzeri siteler kendi sistemini kurarak yükümlülükleri yerine getirmesi istense de tüm sistemin belediyemiz tarafından kurulması isteniyor ve atıklar görevliler tarafından satılıyor. Bununla ilgili yasal mevzuatların uygulanması gerekmektedir.- İlçe genelinde kaçak hurda toplama araçlarıyla (kamyonet) ambalaj atıkları, bitkisel atık yağlar, elektronik atıklar toplanmakta ve sistem üzerinden yürüttüğümüz firmaları zor durumda bırakmakta.
<p>İhtiyaçlar</p>	<ul style="list-style-type: none">- Projenin en üst düzeyden sahiplenilmesi ve organizasyonlarda zaman ayrılması- Yönetmelik kapsamında ikili toplama sistemi öngörülmesi geri dönüşüm konteyneri temini noktasında ciddi maliyet gerekmektedir.- İlçemizde tüm kamu kurum ve kuruluşların, okulların, liman, marina, avm, market, işyerleri için sıfır atık projesi teknik destek, ekipman ihtiyacı belediyemiz tarafından istendiği için ihtiyaçların acil tedarik edilmesi gerekmektedir.- Sistemi zora sokabilecek unsurlar ile ilgili karar alınarak cezai müeyyidelerin uygulanması- Gerek dünyada gerekse ülkemizde başarılı yürütülen organizasyonları takip etmek amacıyla- Herkes tarafından takip edilen haberleşme vasıtalarıyla yapılan çalışmaların duyurulması

Hedef Kartı									
Amaç	A1: Ekolojik risklere karşı, doğayı koruyan, yenilenebilir enerji çözümlerini hayata geçiren, kentsel çevreyi, kent tarihini ve estetiğini geliştiren, bilimsel yöntemleri kullanan, yenilikçi bir planlama anlayışı ile yaşanabilir bir kent oluşturmak								
Hedef	H1.1: Ekosistemin korunması ve yenilenebilir enerji üretiminin geliştirilmesi								
Sorumlu Birim	Park ve Bahçeler Müdürlüğü								
İşbirliği Yapılacak Birim(ler)	<ul style="list-style-type: none"> - Fen İşleri Müdürlüğü - Plan ve Proje Müdürlüğü - İşletme ve İştirakler Müdürlüğü - Çevre Koruma ve Kontrol Müdürlüğü - Veterinerlik İşleri Müdürlüğü 								
Performans Göstergeleri	Hedefe Etkisi (%)	Plan Dönemi Başlangıç Değeri (2019)	2020	2021	2022	2023	2024	İzleme Sıklığı	Raporlama Sıklığı
PG1.1.1: Fidan dikim sayısı (Adet)	8	10.000	3.000	5.000	7.000	7.000	5.000	6 ayda 1	6 ayda 1
PG1.1.2: Bakım yapılan yeşil alan miktarı (m2)	8	2100.000	2100.000	2.200.000	2.350.000	2.450.000	2.500.000	6 ayda 1	6 ayda 1
PG1.1.3: Kent mobilyaları alım sayısı (Adet)	8	610	650	750	800	800	800	6 ayda 1	6 ayda 1
Riskler	- İş Sağlığı ve Güvenliği								
Faaliyet ve Projeler	- Aktif/Pasif rekreasyon alanları ile kamu binalarının yeşil alanlarının bakım (biçme, budama, ilaçlama, gübreleme vb.), onarım ve bitkilendirmeleri (ağaç, ağaçcık, çalı, mevsimlik çiçek vb.) ile yeni kent mobilyaları (bank,çöp kutusu, tabela, gölgeleme elemanları vb.) alımı, montajı, tamir ve bakımının yapılması								
Maliyet Tahmini	45.483.000,00 TL								
Tespitler	- Saha içerisinde nitelikli personel sayısındaki eksiklik								
İhtiyaçlar	<ul style="list-style-type: none"> - Saha içerisinde nitelikli personel ihtiyacı. - İş makinası, zirai makina ve araç sayılarının artırılması 								

Hedef Kartı									
Amaç	A1: Ekolojik risklere karşı, doğayı koruyan, yenilenebilir enerji çözümlerini hayata geçiren, kentsel çevreyi, kent tarihini ve estetiğini geliştiren, bilimsel yöntemleri kullanan, yenilikçi bir planlama anlayışı ile yaşanabilir bir kent oluşturmak								
Hedef	H1.1: Ekosistemin korunması ve yenilenebilir enerji üretiminin geliştirilmesi								
Sorumlu Birim	Veterinerlik İşleri Müdürlüğü								
İşbirliği Yapılacak Birim(ler)	<ul style="list-style-type: none"> - Zabıta Müdürlüğü - Fen İşleri Müdürlüğü - Çevre Koruma ve Kontrol Müdürlüğü - Park ve Bahçeler Müdürlüğü 								
Performans Göstergeleri	Hedefe Etkisi (%)	Plan Dönemi Başlangıç Değeri (2019)	2020	2021	2022	2023	2024	İzleme Sıklığı	Raporlama Sıklığı
PG1.1.1: Rehabilitasyon hizmeti verilen sokak hayvanı sayısı (Adet)	8	1.560	2.000	2.000	2.000	2.000	2.000	6 ayda 1	6 ayda 1
PG1.1.2: İlçe genelinde tedavi hizmeti verilen sokak hayvanı sayısı (Adet)	8	1.750	1.750	1.750	2.000	2.000	2.000	6 ayda 1	6 ayda 1
PG1.1.3: Barınak hizmeti verilen hayvan sayısı (Adet)	8	871	850	850	850	850	850	6 ayda 1	6 ayda 1
PG1.1.4: Sahiplendirme ve bilgilendirme amaçlı eğitim verilen katılımcı sayısı (Adet)	7	3.500	4.000	4.000	4.000	4.000	4.000	6 ayda 1	6 ayda 1
PG1.1.5: İlçe genelinde kent zararlılarıyla mücadele amaçlı ilaçlama/dezenfeksiyon sayısı (Adet)	7	3.632	5.370	5.370	5.370	5.370	5.370	6 ayda 1	6 ayda 1
Riskler	<ul style="list-style-type: none"> - Yaşam alanlarının daralması - Sokak Hayvanları ile ilgili görüş ayrılıklarının yaşanması - Sokak Hayvanları gönüllüleri talep ve tavırları - Sokak Hayvanlarının zaman zaman saldırganlık göstermesi 								
Faaliyet ve Projeler	<ul style="list-style-type: none"> - Sokak hayvanlarının rehabilitasyonu, kısırlaştırılması ve post operatif takibinin yapılması - Sokak hayvanlarının alındığı yere bırakılması - Sokak hayvanlarının tedavi edilmesi - Sokak hayvanlarının sahiplendirilmesi, eğitim ve bilgilendirme faaliyetlerinin yapılması - Sokak hayvanlarına kuduz aşısı yapılması - Sokak Hayvanlarının beslenmesi ve barınak hizmetinin verilmesi - Kamu binalarına haşere kontrolü amaçlı ilaçlama ve dezenfeksiyon yapılması - Uçkun üreme noktalarına larva ilaçlaması yapılması - Rögar ve kanalizasyonların kışlak mücadele kapsamında ilaçlanması - Kurbanlık alanların ilaçlanması ve dezenfeksiyonun yapılması 								
Maliyet Tahmini	5.236.000,00 TL								
Tespitler	<ul style="list-style-type: none"> - Sayısal ve nitelik anlamında personel yetersizliği - Araç yetersizliği, mevcut birimlerin revizyonu 								
İhtiyaçlar	<ul style="list-style-type: none"> - Personel alımları ve yönlendirmesi Müdürlük yönetimine danışılması, hizmet içi eğitim - Araç ve revizyon için diğer müdürlüklerin desteği 								

Hedef Kartı									
Amaç	A1: Ekolojik risklere karşı, doğayı koruyan, yenilenebilir enerji çözümlerini hayata geçiren, kentsel çevreyi, kent tarihini ve estetiğini geliştiren, bilimsel yöntemleri kullanan, yenilikçi bir planlama anlayışı ile yaşanabilir bir kent oluşturmak								
Hedef	H1.2: Kentsel çevrenin ve kentsel estetiğin geliştirilmesi, yaygınlaştırılması, kent tarihi ve kültürünün korunması								
Sorumlu Birim	İmar ve Şehircilik Müdürlüğü								
İşbirliği Yapılacak Birim(ler)									
Performans Göstergeleri	Hedefe Etkisi (%)	Plan Dönemi Başlangıç Değeri (2019)	2020	2021	2022	2023	2024	İzleme Sıklığı	Raporlama Sıklığı
PG.1.2.1: İmar durumu hizmetlerinin gerçekleştirilme süresi (Gün)	9	5	4	3	3	2	2	6 ayda 1	6 ayda 1
PG.1.2.2: Yapı ruhsatı işlemlerinin tamamlanma süresi (Gün)	9	30	25	20	20	20	15	6 ayda 1	6 ayda 1
PG.1.2.3: Numarataj hizmetlerinin tamamlanma süresi (Gün)	9	3	2	2	1	1	1	6 ayda 1	6 ayda 1
PG.1.2.4: Yapı kullanma izin belgesi işlemlerinin tamamlanma süresi (Gün)	9	30	25	20	20	20	15	6 ayda 1	6 ayda 1
PG.1.2.5: Beylikdüzü Belediyesi Yeşil Bina Belgelendirme Sistemi'nin mevcut yapı ruhsatı başvurularında uygulanma oranı (%)	9	0	2	4	5	7	10	6 ayda 1	6 ayda 1
Riskler									
Faaliyet ve Projeler	<ul style="list-style-type: none"> - İmar durumu verilmesi - Yapı ruhsatı düzenlenmesi - Numarataj işlemlerinin yapılması - Yapı kontrol hizmetlerinin gerçekleştirilmesi - Beylikdüzü Belediyesi Yeşil Bina Belgelendirme Sisteminin (BBYBBS) oluşturulması 								
Maliyet Tahmini	5.558.600,00 TL								
Tespitler	<ul style="list-style-type: none"> - Müdürlüğümüzün yaptığı işlerin tümünde süreç talep üzerine başladığı için gösterge olarak işlem süresi seçilmiştir. Faaliyetler gruplandırıldığı için en uzun süreli işlemin süresi referans alınarak hazırlanmıştır. - Sistem (BBYBBS) afet yönetimi hususunda farkındalık oluşturmasının yanı sıra farklı kentsel alanlarda da çarpan etki oluşturacaktır. 								
İhtiyaçlar	<ul style="list-style-type: none"> - BBYBBS Sisteminin tanıtımının yapılması - BBYBBS Sisteminin Meclis onayı ile karara bağlanması 								

Hedef Kartı									
Amaç	A1: Ekolojik risklere karşı, doğayı koruyan, yenilenebilir enerji çözümlerini hayata geçiren, kentsel çevreyi, kent tarihini ve estetiğini geliştiren, bilimsel yöntemleri kullanan, yenilikçi bir planlama anlayışı ile yaşanabilir bir kent oluşturmak								
Hedef	H1.2: Kentsel çevrenin ve kentsel estetiğin geliştirilmesi, yaygınlaştırılması, kent tarihi ve kültürünün korunması								
Sorumlu Birim	İşletme ve İştirakler Müdürlüğü								
İşbirliği Yapılacak Birim(ler)	<ul style="list-style-type: none"> - İmar ve Şehircilik Müdürlüğü - Zabıta Müdürlüğü - Mali Hizmetler Müdürlüğü 								
Performans Göstergeleri	Hedefe Etkisi (%)	Plan Dönemi Başlangıç Değeri (2019)	2020	2021	2022	2023	2024	İzleme Sıklığı	Raporlama Sıklığı
PGI.2.1: Pergola başvurularının sonuçlandırılma oranı (%)	10	100	100	100	100	100	100	6 ayda 1	6 ayda 1
Riskler	- İlçe genelinde tüm işletmelerin Yönetmeliğin kapsama alanı içinde yer alamaması.								
Faaliyet ve Projeler	- Pergola için yapılan başvuruların incelenerek, komisyona sunulması								
Maliyet Tahmini	0,00 TL								
Tespitler									
İhtiyaçlar									

Hedef Kartı									
Amaç	A1: Ekolojik risklere karşı, doğayı koruyan yenilenebilir enerji çözümlerini hayata geçiren, kentsel çevreyi, kent tarihini ve estetiğini geliştiren, bilimsel yöntemleri kullanan, yenilikçi bir planlama anlayışı ile yaşanabilir bir kent oluşturmak.								
Hedef	H1.2: Kentsel çevrenin ve Kentsel estetiğin geliştirilmesi, yaygınlaştırılması, kent tarihi ve kültürünün korunması.								
Sorumlu Birim	Plan ve Proje Müdürlüğü								
İşbirliği Yapılacak Birim(ler)	- İmar ve Şehircilik Müdürlüğü								
Performans Göstergeleri	Hedef Etkisi (%)	Plan Dönemi Başlangıç Değeri (2019)	2020	2021	2022	2023	2024	İzleme Sıklığı	Raporlama Sıklığı
PG1.2.1: İmar planı bulunmayan alanlarda imar planlarının hazırlanma oranı (%)	9	88	89	90	94	97	97	6 ayda 1	6 ayda 1
PG1.2.2: İmar planı yapılacak alanlarda imar planına esas yerleşime uygunluk çalışmalarının tamamlanma oranı (%)	9	10	30	60	80	90	95	6 ayda 1	6 ayda 1
PG1.2.3: 3194 sayılı imar kanunu 18. maddesi doğrultusunda imar uygulaması tamamlanma oranı (%)	9	90	92	93	94	94	95	6 ayda 1	6 ayda 1
PG1.2.4: Hazırlanan kentsel tasarım ve vizyon projesi miktarı (Adet)	9	4	3	3	3	3	3	6 ayda 1	6 ayda 1
PG1.2.5: Arkeolojik kalıntı koruma alanında kazılan hacim oranı (%)	9	5	20	50	90	95	100	6 ayda 1	6 ayda 1
Riskler	<ul style="list-style-type: none"> - Hak sahiplerinin projeye katkılarının sağlanamaması - Kentsel tasarım projesi hazırlanacak alanların karmaşık olması - Onay süreçlerine ilişkin bürokratik engeller - 1/5000 Ölçekli Nazım İmar Planları'nın ilgili kurumca vaktinde yapılmamış olması - Mahkeme kararlarına plan iptallerinin gerçekleşmesi 								
Faaliyet ve Projeler	<ul style="list-style-type: none"> - İmar planı ve plan değişikliği tekliflerinin hazırlanması, imar planı yapılacak alanlarda imar planına esas yerleşime uygunluk çalışmalarının yapılması - 3194 sayılı imar kanunu ve meri imar planları doğrultusunda 18. madde imar uygulamalarının ve arazi düzenleme çalışmalarının yapılması - Kentsel tasarım ve vizyon projelerinin hazırlanması/ hazırlanması ve kentsel tasarım ilkeleri doğrultusunda cadde-sokak-meydan düzenlemeleri, reklam, tanıtım, kentsel mobilya uygulamalarının denetim ve düzenlemelerinin yapılması - Arkeolojik kalıntı araştırma kazısının yapılması ve arkeopark ve sualtı müzesi yapılması 								
Maliyet Tahmini	19.050.000,00 TL								
Tespitler	<ul style="list-style-type: none"> - İlçemizin bazı kesimlerinin estetik açıdan karmaşık olması - Plansız bulunan alanlarda plan bütünlüğü sağlanmadan imar uygulaması yapılamaması - Mahkeme kararı doğrultusunda acil olarak yapılması gereken yeni imar uygulama alanları oluşabilmesi 								
İhtiyaçlar	<ul style="list-style-type: none"> - Belediyemizin kent estetiği adına standartlarının belirlenmesi - Plansız alanların planlarının yapılması ve üst ölçekli planların zamanında tamamlanması - Bürokrasinin hızlanarak, kurumlar arası sağlıklı ve etkin iletişimin sağlanması 								

Hedef Kartı									
Amaç	A2: Kentsel risklere karşı dirençli, kent hizmetleri eksiksiz, hizmetlerin geliştirilmesinde teknoloji tabanlı yenilikçi çözümleri kullanan, etkili yerel kalkınma stratejileri ile ekonomik riskleri azaltan, üretici bir kent oluşturmak								
Hedef	H2.1: Afet yönetimi ve yeniden yapılandırma çalışmalarının gerçekleştirilmesi								
Sorumlu Birim	Bilgi İşlem Müdürlüğü								
İşbirliği Yapılacak Birim(ler)	<ul style="list-style-type: none"> - İmar ve Şehircilik Müdürlüğü - Plan ve Proje Müdürlüğü - Fen İşleri Müdürlüğü - Park ve Bahçeler Müdürlüğü - Mali Hizmetler Müdürlüğü 								
Performans Göstergeleri	Hedefe Etkisi (%)	Plan Dönemi Başlangıç Değeri (2019)	2020	2021	2022	2023	2024	İzleme Sıklığı	Raporlama Sıklığı
PG2.1.1: Afet Bilgi Sistemi güncelleme oranı (%)	18	100	100	100	100	100	100	6 ayda 1	6 ayda 1
Riskler	- Teknolojiye karşı personelin direnç göstermesi kaynaklı entegrasyon sorunu								
Faaliyet ve Projeler	- Afet Bilgi Sisteminin güncel tutulması								
Maliyet Tahmini	1.037.86700 TL								
Tespitler	<ul style="list-style-type: none"> - Konusunda uzman birden fazla personelin bulundurulması - Sistemin, sürdürülebilirliğinin sağlanması - Birimler arası işbirliğinde yaşanan iletişim kopukluğu 								
İhtiyaçlar	<ul style="list-style-type: none"> - Birimler arası iletişimin güçlendirilmesi - Sürdürülebilir bir sistemin tesis edilmesi için alt yapı çalışmalarının yapılması - İş devamlılığı için personelin yedeğinin olması 								

Hedef Kartı									
Amaç	A2: Kentsel risklere karşı dirençli, kent hizmetleri eksiksiz, hizmetlerin geliştirilmesinde teknoloji tabanlı yenilikçi çözümleri kullanan, etkili yerel kalkınma stratejileri ile ekonomik riskleri azaltan, üretici bir kent oluşturmak.								
Hedef	H2.1: Afet yönetimi ve yeniden yapılandırma çalışmalarının gerçekleştirilmesi								
Sorumlu Birim	Plan ve Proje Müdürlüğü								
İşbirliği Yapılacak Birim(ler)	<ul style="list-style-type: none"> - Kültür İşleri Müdürlüğü - İnsan Kaynakları Müdürlüğü - Fen İşleri Müdürlüğü - Destek Hizmetleri Müdürlüğü 								
Performans Göstergeleri	Hedefe Etkisi (%)	Plan Dönemi Başlangıç Değeri (2019)	2020	2021	2022	2023	2024	İzleme Sıklığı	Raporlama Sıklığı
PG2.1.1: Gerçekleştirilen Afet Bilinçlendirme Eğitimi, Akademik Etkinlik ve İşbirliği Protokol Sayısı (Adet)	16	10	12	14	14	14	12	6 ayda 1	6 ayda 1
PG2.1.2: Tamamlanan kentsel risk analizi planı sayısı (Adet)	17	0	1	1	1	1	1	6 ayda 1	6 ayda 1
PG2.1.3: Bakımı tamamlanan AFİS konteyneri ve temin edilen afet ekipmanı oranı (%)	17	0	20	30	20	20	10	6 ayda 1	6 ayda 1
PG 2.1.4: Altyapısı tamamlanan toplanma alanı oranı (%)	16	25	15	25	15	15	5	6 ayda 1	6 ayda 1
PG2.1.5: İncelenmesi tamamlanan deprem risk raporları ve kira yardımı müracaatlarının karşılama oranı (%)	16	100	100	100	100	100	100	6 ayda 1	6 ayda 1
Riskler	<ul style="list-style-type: none"> - Personel sayısındaki eksiklik - Kamu Kurum ve Kuruluşların İşbirliğini Kabul Etmemesi - Toplanma ve Barınma Alanlarının Bir Kısımında Hiçbir Fiziksel Altyapının Bulunmaması - Ekipman Temininde Yaşanabilecek Güçlükler - Bölgemizde riskli binaların çokluğu 								
Faaliyet ve Projeler	<ul style="list-style-type: none"> - Afet bilinçlendirme eğitimlerinin ve akademik etkinliklerin düzenlenmesi, işbirliği ve protokollerin gerçekleştirilmesi - Kentsel risk analizi çalışmalarının ve risk azaltım planlarının hazırlanması - AFİS konteynerlerinin bakımının gerçekleştirilmesi ve afet ekipmanlarının temin edilmesi - Toplanma alanları tabelalarının yapımının ve altyapısının tamamlanması - Deprem risk raporlarının ve kira yardımı müracaatlarının incelenmesi 								
Maliyet Tahmini	4.500.000,00 TL								
Tespitler	<ul style="list-style-type: none"> - Vatandaşların afetlere yeterince hazırlıklı olmaması - Toplanma alanları ile barınma alanlarının altyapılarının yetersiz olması - Afetlere müdahale için ekip ve ekipmanların yeterli olmaması - Kamu kurum ve kuruluşları, özel sektör, sivil toplum ve üniversite işbirliklerinin yeterli sayıda olmaması - Bölgemizde riskli binaların çokluğu - Vatandaşların riskli bina konusunda bilinçsiz olması 								
İhtiyaçlar	<ul style="list-style-type: none"> - Başta öğrenciler olmak üzere ilçemizde yaşayan tüm vatandaşlarımıza afet bilinçlendirme eğitimlerinin gerçekleştirilmesi - Toplanma alanlarının fiziksel ve teknolojik altyapısının tamamlanması - Afetlere hazırlıklı olmak ve sonrasında süreci kolaylaştırmak adına işbirliklerinin ve koordinasyonun artırılması - Belediyemiz tarafından riskli binalar ve alanlardaki hak sahiplerine çeşitli toplantılar düzenleyerek bilgilendirme yapması. - Afet sırasında ve sonrasında gerekli desteklerin sağlanması adına ihtiyaç duyulan ekipmanların temin edilmesi 								

Hedef Kartı									
Amaç	A2: Kentsel risklere karşı dirençli, kent hizmetleri eksiksiz, hizmetlerin geliştirilmesinde teknoloji tabanlı yenilikçi çözümleri kullanan, etkili yerel kalkınma stratejileri ile ekonomik riskleri azaltan, üretici bir kent oluşturmak								
Hedef	H2.2: Alt ve üst yapı projelerinin gerçekleştirilmesi								
Sorumlu Birim	Bilgi İşlem Müdürlüğü								
İşbirliği Yapılacak Birim(ler)	- Tüm müdürlükler								
Performans Göstergeleri	Hedefe Etkisi (%)	Plan Dönemi Başlangıç Değeri (2019)	2020	2021	2022	2023	2024	İzleme Sıklığı	Raporlama Sıklığı
PG2.2.1: Donanım taleplerinin karşılanma oranı (%)	5	80	85	85	90	91	93	6 ayda 1	6 ayda 1
PG2.2.2: Yazılım taleplerinin karşılanma oranı (%)	5	75	80	80	82	85	87	6 ayda 1	6 ayda 1
PG2.2.3: Kullanılan merkezi yazıcı taleplerinin karşılanma oranı (%)	5	90	90	90	92	93	94	6 ayda 1	6 ayda 1
PG2.2.4: Fiziksel arşiv iş ve işlemlerinin karşılanma oranı (%)	5	100	100	100	100	100	100	6 ayda 1	6 ayda 1
PG2.2.5: İndeksleme işlemi yapılan evrak sayısı (Adet)	5	150.000	200.000	200.000	200.000	200.000	200.000	6 ayda 1	6 ayda 1
Riskler	<ul style="list-style-type: none"> - Ani enerji kesintilerinin cihazlar üzerindeki olumsuz etkisi - Artan nüfus yoğunluğundan dolayı arşivleme alanının yetersiz olması - Döviz kurlarındaki dalgalanma nedeniyle maliyetin artması - Sistem odalarının fiziki ve sistem güvenliğinin sağlanamaması 								
Faaliyet ve Projeler	<ul style="list-style-type: none"> - Donanım ve network cihazları ihtiyaçlarının karşılanması için gerekli donanım sunucu ve yedekleme ünitelerinin alınması ve bakımlarının yapılması - Müdürlüklerden gelen yazılım ihtiyaçlarının giderilmesi güncellemelerin yapılması - Yazıcı tarayıcı taleplerinin karşılanması ve mevcut yazıcıların bakım onarım ve baskı hizmetlerinin karşılanması - Sürdürülebilir fiziksel arşiv yönetiminin sağlanması ve elektronik arşiv tarama, indeks ve kayıt işlemlerinin yapılması 								
Maliyet Tahmini	25.073.035,19 TL								
Tespitler	<ul style="list-style-type: none"> - Araç yetersizliği nedeniyle son kullanıcıya yapılan bilişim desteğinde gecikmelerin yaşanması - Teknolojiye karşı direnç yaşanması - Arşiv personelini kapsayan arşiv yönetimi eğitimi verilmesi 								
İhtiyaçlar	<ul style="list-style-type: none"> - Teknik ve uzman personel ihtiyacının karşılanması - Yeni bir hizmet binasının yapılarak; günlük hizmet birimlerinin bir araya getirilmesi suretiyle kaynakların verimli kullanılmasının sağlanması, - Araç ihtiyacının karşılanması - Yeni arşiv alanı oluşturulması 								

Hedef Kartı									
Amaç	A2: Kentsel risklere karşı dirençli, kent hizmetleri eksiksiz, hizmetlerin geliştirilmesinde teknoloji tabanlı yenilikçi çözümleri kullanan, etkili yerel kalkınma stratejileri ile ekonomik riskleri azaltan, üretici bir kent oluşturmak								
Hedef	H2.2: Alt ve üst yapı projelerinin gerçekleştirilmesi								
Sorumlu Birim	Çevre Koruma ve Kontrol Müdürlüğü								
İşbirliği Yapılacak Birim(ler)									
Performans Göstergeleri	Hedefe Etkisi (%)	Plan Dönemi Başlangıç Değeri (2019)	2020	2021	2022	2023	2024	İzleme Sıklığı	Raporlama Sıklığı
PG2.2.1: Bakım onarımlarının gerçekleşme oranı (%)	5	100	100	100	100	100	100	3 ayda 1	6 ayda 1
Riskler	<ul style="list-style-type: none"> - İlçe nüfusunun artması - Küresel İklim Değişiklikleri - Kaçak hurda toplayıcıları 								
Faaliyet ve Projeler	<ul style="list-style-type: none"> - İlçe genelinde çevre koruma hizmetlerini gerçekleştirmek amacıyla kullanılan her türlü araç gereç, makine ve teçhizatın bakım ve onarımlarının gerçekleştirilmesi 								
Maliyet Tahmini	2.708.700,00 TL								
Tespitler									
İhtiyaçlar	Araç, gereç ve malzeme temini								

Hedef Kartı									
Amaç	A2: Kentsel risklere karşı dirençli, kent hizmetleri eksiksiz, hizmetlerin geliştirilmesinde teknoloji tabanlı yenilikçi çözümleri kullanan, etkili yerel kalkınma stratejileri ile ekonomik riskleri azaltan, üretici bir kent oluşturmak								
Hedef	H2.2: Alt ve üst yapı projelerinin gerçekleştirilmesi								
Sorumlu Birim	Destek Hizmetleri Müdürlüğü								
İşbirliği Yapılacak Birim(ler)	- Tüm müdürlükler								
Performans Göstergeleri	Hedefe Etkisi (%)	Plan Dönemi Başlangıç Değeri (2019)	2020	2021	2022	2023	2024	İzleme Sıklığı	Raporlama Sıklığı
PG2.2.1: Araç sayısı (Adet)	5	217	217	217	217	217	217	6 ayda 1	6 ayda 1
PG2.2.2: Temizliği yapılan bina sayısı (Adet)	5	61	63	63	63	63	63	6 ayda 1	6 ayda 1
PG2.2.3: Aydınlatma sistemleri kurulum sayısı (Adet)	5	415	436	459	483	508	534	6 ayda 1	6 ayda 1
PG2.2.4: Bakım onarımı yapılan bina sayısı (Adet)	5	23	23	23	23	23	23	6 ayda 1	6 ayda 1
PG2.2.5: Satın alma iş ve işlemlerinin gerçekleştirilme oranı (%)	5	100	100	100	100	100	100	6 ayda 1	6 ayda 1
Riskler	- Sunulan hizmetlerin aksaması								
Faaliyet ve Projeler	<ul style="list-style-type: none"> - Belediyenin ihtiyaç duyduğu araç sayısı ve buna bağlı olarak akaryakıt miktarının, mal ve hizmet alımlarına ilişkin işlemleri, ilgili kanun, yönetmelik ve tebliğlere uygun biçimde yürüterek iş ve hizmetlerin etkin, verimli ekonomik bir şekilde gerçekleştirilmesi - İlçemiz sınırlarında bulunan kamu binalarının temizliğinin yapılması - Aydınlatma işlerinin yapılması ve bakım onarımlarının gerçekleştirilmesi - Hizmet binalarına ait bakım ve onarım işlerinin takibinin yapılması - Birimlerin ihtiyaçları doğrultusunda satın alma iş ve işlemlerinin gerçekleştirilmesi - Makine ve teçhizat bakım onarım iş ve işlemlerin yürütülmesi 								
Maliyet Tahmini	174.983.106,83 TL								
Tespitler	<ul style="list-style-type: none"> - Hizmet verilen bina sayısının fazla olması - Araç sayılarının azaltılmasından dolayı yaşanan olumsuzluklar - Bakım onarım maliyetlerinin yüksek olması - Taleplerin fazla olması 								
İhtiyaçlar	- Hizmet verilen taşınmazların tek çatı altında toplanması								

Hedef Kartı									
Amaç	A2: Kentsel risklere karşı dirençli, kent hizmetleri eksiksiz, hizmetlerin geliştirilmesinde teknoloji tabanlı yenilikçi çözümleri kullanan, etkili yerel kalkınma stratejileri ile ekonomik riskleri azaltan, üretici bir kent oluşturmak								
Hedef	H2.2: Alt ve üst yapı projelerinin gerçekleştirilmesi								
Sorumlu Birim	Fen İşleri Müdürlüğü								
İşbirliği Yapılacak Birim(ler)	<ul style="list-style-type: none"> - Plan ve Proje Müdürlüğü - İmar Müdürlüğü - İşletme ve İştirakler Müdürlüğü - Park Bahçeler Müdürlüğü 								
Performans Göstergeleri	Hedefe Etkisi (%)	Plan Dönemi Başlangıç Değeri (2019)	2020	2021	2022	2023	2024	İzleme Sıklığı	Raporlama Sıklığı
PG2.2.1: İlçe genelinde kamu, idari ve okul binalarını yapım ve bakım onarımlarının gerçekleştirme oranı (%)	5	100	100	100	100	100	100	6 ayda 1	6 ayda 1
PG2.2.2: Yol hizmetlerinin yapım ve bakım onarımlarının gerçekleştirilme oranı (%)	5	95	95	95	95	95	95	6 ayda 1	6 ayda 1
PG2.2.3: İlçe geneli trafik uygulamalarının gerçekleştirme oranı (%)	5	100	100	100	100	100	100	6 ayda 1	6 ayda 1
PG2.2.4: Tüm lojistik destek unsurlarının gerçekleştirme oranı (%)	5	100	100	100	100	100	100	6 ayda 1	6 ayda 1
PG2.2.5: Cadde ve sokaklarda iyileştirme çalışmalarının gerçekleştirme oranı (%)	5	100	100	100	100	100	100	6 ayda 1	6 ayda 1
Riskler									
Faaliyet ve Projeler	<ul style="list-style-type: none"> - İlçemiz genelinde yeni yapılacak olan idari, kamu, okul binalarının yapımı ve mevcutlarının bakım onarımlarının gerçekleştirilmesi - İlçe genelinde yeni yol açılması, bordür ve tretuvar, yollarda asfalt kaplama, yamur suyu hattı yapımı ve mevcutlarının bakım onarımlarım faaliyetlerinin gerçekleştirilmesi - İlçe geneli araç trafik düzenlenmesine ilişkin uygulamaların (hız kesici kasis, pazar, otopark ve yol trafik çizgilerinin boyanması, tabela ve şablon uygulaması, delinatör vb.) gerçekleştirilmesi - İlçe genelinde alt yapı ve üst yapı faaliyetlerin gerçekleştirilmesi için doğal afetlerle mücadele edilmesi ve lojistik hizmetlerin sağlanması - Toplumsal eşitlik birimi tarafından eşitlik etki analizleri yapılmış cadde/sokaklarda iyileştirme çalışmalarının yapılması 								
Maliyet Tahmini	593.101.000,00 TL								
Faaliyet ve Projeler	<ul style="list-style-type: none"> - Hızla gelişen ilçemizdeki insanların günlük yaşantısını etkileyen talep ve isteklerinin karşılanması - İlçe genelinde erişilebilirliğin ve trafiğin konforlu ulaşımının sağlanması - İlçemizde hizmet kalitesini artırmak için yeni hizmet binalarının faaliyete geçirilmesi 								
İhtiyaçlar	<ul style="list-style-type: none"> - İmar ve inşaat konularında yapılaşmanın yanı sıra idari, sosyal-kültürel donatı alanlarının yaygınlaştırılması - Artan nüfusun yoğunluğunun ihtiyaçlarının karşılanması için ilçenin alt ve üst yapı hizmetlerinin en üst seviyeye çıkarılması 								

Hedef Kartı									
Amaç	A 2: Kentsel risklere karşı dirençli, kent hizmetleri eksiksiz, hizmetlerin geliştirilmesinde teknoloji tabanlı yenilikçi çözümleri kullanan, etkili yerel kalkınma stratejileri ile ekonomik riskleri azaltan, üretici bir kent oluşturmak								
Hedef	H 2.2: Alt ve üst yapı projelerinin gerçekleştirilmesi								
Sorumlu Birim	Park ve Bahçeler Müdürlüğü								
İşbirliği Yapılacak Birim(ler)	<ul style="list-style-type: none"> - İmar ve Şehircilik Müdürlüğü - Fen İşleri Müdürlüğü - Plan ve Proje Müdürlüğü - İşletme ve İştirakler Müdürlüğü 								
Performans Göstergeleri	Hedefe Etkisi (%)	Plan Dönemi Başlangıç Değeri (2019)	2020	2021	2022	2023	2024	İzleme Sıklığı	Raporlama Sıklığı
PG2.2.1: Yeni rekreasyon alanları ve tesisleri yapımı alan miktarı (m ²)	5	20.000	30.000	40.000	40.000	50.000	20.000	6 ayda 1	6 ayda 1
PG2.2.2: Revize rekreasyon alanları ve tesisleri yapımı alan miktarı (m ²)	5	5.000	10.000	15.000	15.000	20.000	10.000	6 ayda 1	6 ayda 1
PG2.2.3: Çocuk oyun alanları ve spor alanları miktarı (m ²)	5	2.000	2.000	4.000	3.000	3.000	2.000	6 ayda 1	6 ayda 1
PG2.2.4: Lojistik unsurların gerçekleştirme oranı (%)	5	60	85	85	85	85	85	6 ayda 1	6 ayda 1
Riskler	<ul style="list-style-type: none"> - Fiziki şartlardan dolayı plan değişikliklerinin zorunlu olması - İmar planlarındaki terk işlemlerinin gecikmesi - Yıl içerisinde talep ve gerçekleştirme durumuna göre performans oranının belirlenmesi 								
Faaliyet ve Projeler	<ul style="list-style-type: none"> - Yeni rekreasyon alanlarının projelendirilmesi, inşai işleri ve tesislerinin yapımı ile mevcutların revizyonunun yapılması - Yeni dış mekan spor ve oyun gruplarının montajlarının yapılması - Rekreasyon alanlarının yapımı ve revizyonunda kullanılan makine vb. araç gereçlerin bakım, onarım, tamirat, lojistik hizmetlerinin yapılması 								
Maliyet Tahmini	100.428.895,00 TL								
Tespitler	<ul style="list-style-type: none"> - Mahallelere göre yeşil alan miktarının eşit dağılımının tespiti - İhtiyaca göre faaliyet gerçekleştirilmektedir 								
İhtiyaçlar	<ul style="list-style-type: none"> - Yeşil alanların ve sosyal ve kültürel donatı alanlarının yaygınlaştırılması - Halkın farklı ihtiyaçlarını karşılamaya yönelik park ve yeşil alan düzenlemelerinin yapılması - Yeşil alan miktarı düşük mahallerde yeşil alan miktarını arttırmaya yönelik çalışmaların yapılması 								

Hedef Kartı									
Amaç	A2: Kentsel risklere karşı dirençli, kent hizmetleri eksiksiz, hizmetlerin geliştirilmesinde teknoloji tabanlı yenilikçi çözümleri kullanan, etkili yerel kalkınma stratejileri ile ekonomik riskleri azaltan, üretici bir kent oluşturmak								
Hedef	H2.3: Bilgi ve iletişim teknolojilerinin geliştirilmesi								
Sorumlu Birim	Bilgi İşlem Müdürlüğü								
İşbirliği Yapılacak Birim(ler)	- Tüm müdürlükler								
Performans Göstergeleri	Hedefe Etkisi (%)	Plan Dönemi Başlangıç Değeri (2019)	2020	2021	2022	2023	2024	İzleme Sıklığı	Raporlama Sıklığı
PG2.3.1: Belediye hizmetlerinin e-devlet entegrasyonu ile birlikte sunduğu hizmet sayısı (Adet)	25	28	29	30	30	32	33	6 ayda 1	6 ayda 1
PG2.3.2: YBS' ne entegre edilen müdürlüklerin elektronik imza ve mobil imza kullanım oranı (%)	25	100	100	100	100	100	100	6 ayda 1	6 ayda 1
PG2.3.3: Eğitim verilen personel sayısı (Kişi)	25	400	400	410	415	420	500	6 ayda 1	6 ayda 1
PG2.3.4: Akıllı şehirlere yönelik uygulama sayısı (Adet)	25	3	3	3	4	4	5	6 ayda 1	6 ayda 1
Riskler	- İnsan kaynağının uygulama kullanmadaki yetersizliğinin bürokratik sürecin uzamasına neden olması								
Faaliyet ve Projeler	- Akıllı Şehirler Uygulamalarının geliştirilmesi - Belediye hizmetlerinin e-devlet entegrasyonu yapılması - Ybs/Ebys uygulamalarının bakım ve güncellemelerinin yapılması, mevzuat değişikliğine adapte edilmesi ve personele eğitim verilmesi								
Maliyet Tahmini	10.378.670,00 TL								
Tespitler	- Kurum içi kullanılan EBYS yazılımının alternatif olmamasından kaynaklanan dışa bağımlılık - Uygulamanın personel tarafından etkin kullanılmaması nedeni ile bürokratik sürecin uzaması - Müdürlüklerle işbirliği kapsamında yapılan işlerde, planlamanın önceden yapılmaması nedeniyle, işlerde önceliğin belirlenmemesinden kaynaklı iş akışında yaşanan sıkıntılar								
İhtiyaçlar	- Müdürlüklerdeki insan kaynağının beceri ve yeteneklerine göre görev dağılımının yapılması - Güvenli bir alt yapı bütünlüğünün sağlanması, - Koordineli bir çalışma takvimi ile iş akışında önceliklerin belirlenmesi								

Hedef Kartı									
Amaç	A2: Kentsel risklere karşı dirençli, kent hizmetleri eksiksiz, hizmetlerin geliştirilmesinde teknoloji tabanlı yenilikçi çözümleri kullanan, etkili yerel kalkınma stratejileri ile ekonomik riskleri azaltan, üretici bir kent oluşturmak								
Hedef	H2.4: Yerel istihdama yönelik çözümlerin ve işbirliklerinin geliştirilmesi								
Sorumlu Birim	İnsan Kaynakları ve Eğitim Müdürlüğü								
İşbirliği Yapılacak Birim(ler)									
Performans Göstergeleri	Hedefe Etkisi (%)	Plan Dönemi Başlangıç Değeri (2019)	2020	2021	2022	2023	2024	İzleme Sıklığı	Raporlama Sıklığı
PG2.4.1: İstihdam taleplerinin karşılanma oranı (%)	25	60	70	70	70	70	70	3 ayda 1	6 ayda 1
PG2.4.2: İstihdama yönelik eğitim ve proje ihtiyaçlarının karşılanma oranı (%)	25	40	80	80	80	80	0	3 ayda 1	6 ayda 1
PG2.4.3: Kariyer portalının işletilme ve güncel tutulma oranı (%)	25	100	90	90	90	90	90	3 ayda 1	6 ayda 1
PG2.4.4: Mesleki eğitim ve proje taleplerinin karşılanma oranı (%)	25	50	60	60	65	70	70	3 ayda 1	6 ayda 1
Riskler	<ul style="list-style-type: none"> - Ülke ekonomisinde yaşanan dinamiklerin değişmesinden ötürü bazı sektörlerde daralmaya gidilmesi. Kapatılan işyerleri - Endüstri 4.0 ile birlikte insan gücü ihtiyacının zamanla azalacak olması - Planlanacak olan eğitimlere istenilen seviyede katılım sağlanamaması - Yerel üretimin ticarileşmesi de istenilen zamanda istenilen hedeflere ulaşılamaması 								
Faaliyet ve Projeler	<ul style="list-style-type: none"> - Kent halkının refahını artırmaya yönelik iş gücü piyasasının eşleştirilmesi için yerel istihdam faaliyetlerinin yönetilmesi - İlçe genelinde geleceğin mesleklerine ve istihdamı geliştirmeye yönelik eğitim ve istihdam projelerinin gerçekleştirilmesi 								
Maliyet Tahmini	460.000,00 TL								
Tespitler	<ul style="list-style-type: none"> - Bölgede iş gücü talebi ve işveren taleplerinin var olması - İhtiyaç duyulan iş gücü taleplerinin bölge düzeyinin sınıflandırmasının altında kalması 								
İhtiyaçlar	<ul style="list-style-type: none"> - Eğitim verilebilecek eğitim organizasyonları düzenlenmesi - Eğitimeler ile ilgili olarak öncelikli olarak mevcut personel kaynağını kullanarak eğitimler verdirmek, yetersiz kaldığı durumlarda konusunda uzman eğitimciler ile planlanan programları devam ettirmek. - Yerel üretime katkı sağlayacak portalların oluşturulması 								

Hedef Kartı									
Amaç	A3: Sosyoekonomik risklere karşı dirençli, sosyal içermeyi sağlayan, toplumsal hayata katılımı artıran, herkes için yaşam kalitesi yüksek bir kent oluşturmak								
Hedef	H3.1: Sosyal içermenin ve kapsayıcılığın sağlanması								
Sorumlu Birim	Gençlik ve Spor Hizmetleri Müdürlüğü								
İşbirliği Yapılacak Birim(ler)	<ul style="list-style-type: none"> - Kültür İşleri Müdürlüğü - Destek Hizmetleri Müdürlüğü - Zabıta Müdürlüğü - Park Bahçeler Müdürlüğü - Çevre Koruma ve Kontrol Müdürlüğü - Özel Kalem Müdürlüğü 								
Performans Göstergeleri	Hedef Etkisi (%)	Plan Dönemi Başlangıç Değeri (2019)	2020	2021	2022	2023	2024	İzleme Sıklığı	Raporlama Sıklığı
PG3.1.1: Düzenlenen etkinlik ve organizasyon sayısı (Adet)	7	18	19	20	20	20	20	6 ayda 1	6 ayda 1
PG3.1.2: Spor okullarına katılan öğrenci sayısı (Kişi)	7	9.000	9.200	9.500	9.700	9.800	10.000	6 ayda 1	6 ayda 1
PG3.1.3: Spor okulları hizmet verilen branş sayısı (Adet)	7	19	19	19	19	19	19	6 ayda 1	6 ayda 1
PG3.1.4: Hizmet verilecek kadın sayısı (Kişi)	7	5.300	5.400	5.500	5.600	5.700	5.800	6 ayda 1	6 ayda 1
Riskler	<ul style="list-style-type: none"> - Mahallelerde hizmet verilebilecek mekanların olmaması - Hizmet alanlarına uzak olan mahallelerin olması 								
Faaliyet ve Projeler	<ul style="list-style-type: none"> - Çocuklar, gençler ve yetişkinler için değişik spor branşlarında hizmet alanları oluşturmak ve organizasyonlar düzenlemek - Toplumsal cinsiyet eşitliğinin sağlanması amacıyla kadına yönelik spor hizmetlerinin gerçekleştirilmesi - Yaz-Kış spor okulları düzenlenmesi 								
Maliyet Tahmini	15.400.000,00 TL								
Tespitler	<ul style="list-style-type: none"> - Mahallelerde spor yapmak için spor alanları ve mekanlarının eksik olması yada olmaması - Bazı mahallelerin spor alanlarına uzak olması 								
İhtiyaçlar	<ul style="list-style-type: none"> - Mahallelerde gençler, yetişkinler ve çocuklar için spor alanları ile ilgili planlama ve çalışmalar yapılmalı ve spor mekanları oluşturulmalı - Mahallelerden spor alanlarına etkin ve verimli bir servis taşımacılığının yapılması 								

Hedef Kartı									
Amaç	A3: Sosyoekonomik risklere karşı dirençli, sosyal içermeyi sağlayan, toplumsal hayata katılımı artıran, herkes için yaşam kalitesi yüksek bir kent oluşturmak								
Hedef	H3.1: Sosyal içermenin ve kapsayıcılığın sağlanması								
Sorumlu Birim	İnsan Kaynakları ve Eğitim Müdürlüğü								
İşbirliği Yapılacak Birim(ler)									
Performans Göstergeleri	Hedefe Etkisi (%)	Plan Dönemi Başlangıç Değeri (2019)	2020	2021	2022	2023	2024	İzleme Sıklığı	Raporlama Sıklığı
PG3.1.1: Yaş grubu, mahalle ve cinsiyete göre ayrıştırılmış veri tabanının oluşturulma oranı (%)	7	100	80	80	80	80	80	3 ayda 1	6 ayda 1
PG3.1.2: Sosyal içermenin sağlanmasında vatandaş taleplerin karşılanma oranı (%)	7	80	80	85	85	90	90	3 ayda 1	6 ayda 1
Riskler	- Mahallelere göre eğitimlerin farklılık göstermesi istenilen katılımın sağlanmaması								
Faaliyet ve Projeler	- Sosyal içermenin sağlanması amacıyla; yaş grubu, mahalle ve cinsiyete göre ayrıştırılmış veri tabanı oluşturulması ve bu kapsamda yürütülen faaliyetlerde vatandaş taleplerinin karşılanması								
Maliyet Tahmini	0,00 TL								
Tespitler									
İhtiyaçlar	- Personel alımları ve yönlendirmesi müdürlük yönetimine danışması, hizmet içi eğitim - Araç ve revizyon için diğer müdürlüklerin desteği								

Hedef Kartı									
Amaç	A3: Sosyoekonomik risklere karşı dirençli, sosyal içermeyi sağlayan, toplumsal hayata katılımı artıran, herkes için yaşam kalitesi yüksek bir kent oluşturmak								
Hedef	H3.1: Sosyal içermenin ve kapsayıcılığın sağlanması								
Sorumlu Birim	Kadın ve Aile Hizmetleri Müdürlüğü								
İşbirliği Yapılacak Birim(ler)	- Tüm müdürlükler								
Performans Göstergeleri	Hedefe Etkisi (%)	Plan Dönemi Başlangıç Değeri (2019)	2020	2021	2022	2023	2024	İzleme Sıklığı	Raporlama Sıklığı
PG3.1.1: Yaşlı ve engelli sosyal destek hizmetleri verilen kişi sayısı	8	1.300	1.360	1.420	1.480	1.540	1.600	6 ayda 1	6 ayda 1
PG3.1.2: Çocuk Gündüz Bakım evinden yararlanan çocuk sayısı (Kişi)	7	100	200	400	600	800	1.000	6 ayda 1	6 ayda 1
PG3.1.3: Yönlendirilen sığınmacı ve mülteci sayısı (Kişi)	7	800	800	800	800	800	800	6 ayda 1	6 ayda 1
PG3.1.4: Hazırlanan rapor sayısı (Adet)	7	1	1	1	1	1	1	6 ayda 1	6 ayda 1
PG3.1.5: Toplumsal Cinsiyet Eşitliği kapsamında verilen eğitimlerden yararlanan kişi sayısı	7	400	420	420	420	420	420	6 ayda 1	6 ayda 1
Faaliyet ve Projeler	<ul style="list-style-type: none"> - Yaşlı ve engelli vatandaşlara yönelik evde öz bakım, sıcak yemek, evde kuaför ve ev temizliği hizmetinin sunulması - Çocuk Gündüz Bakımevi hizmetinin verilmesi - Sığınmacı, mülteci vb. durumdaki bireylerin ihtiyaç ve taleplerinin tespit edilerek ilgili kurumlarla koordinasyonun sağlanması ve sosyal uyum çalışmalarının yürütülmesi - Hizmette Eşitlik raporunun hazırlanması ve sunulması - Cinsel istismarla mücadele kapsamında yetişkinlere yönelik "Çocukların Bedensel Söz Hakkı" eğitim programının gerçekleştirilmesi - Toplumsal cinsiyet ve fırsat eşitliği, Kadın Sağlığı Eğitimi ve Kadının İnsan Hakları Eğitim programlarının yürütülmesi - Baba Destek Eğitim Programının yürütülmesi 								
Maliyet Tahmini	6.190.000,00 TL								
Tespitler	<ul style="list-style-type: none"> - Hizmetlere olan talebin artması - Yaşlı gündüz bakım merkezinin olmaması - Personel ve üst yönetimde kadın-erkek sayısında eşitliğin sağlanamaması - Bakım hizmetlerinden dolayı (yaşlı, engelli, çocuk vb.) kadınların eğitim programlarına katılmaması 								
İhtiyaçlar	<ul style="list-style-type: none"> - Taleplerin karşılanması için hizmet kapasitesinin artırılması (Personel, araç vs.) - Toplumsal cinsiyet eşitliği eğitimlerinin artırılması ve her sene belediye bünyesinde tekrarlanması - Belediye bünyesinde çalışan ve yönetici pozisyonlarında kadın-erkek sayılarının artırılması - Eğitime katılanların çocuklarını bırakabilecekleri çocuk oyun alanı 								

Hedef Kartı									
Amaç	A3: Sosyoekonomik risklere karşı dirençli, sosyal içermeyi sağlayan, toplumsal hayata katılımı artıran, herkes için yaşam kalitesi yüksek bir kent oluşturmak								
Hedef	H3.1: Sosyal içermenin ve kapsayıcılığın sağlanması								
Sorumlu Birim	Park ve Bahçeler Müdürlüğü								
İşbirliği Yapılacak Birim(ler)	- Kadın ve Aile Hizmetleri Müdürlüğü								
Performans Göstergeleri	Hedefe Etkisi (%)	Plan Dönemi Başlangıç Değeri (2019)	2020	2021	2022	2023	2024	İzleme Sıklığı	Raporlama Sıklığı
PG3.1.1: Toplumsal cinsiyet eşitliğine göre denetleme sayısı (Adet)	8	20	20	20	20	20	20	6 ayda 1	6 ayda 1
Riskler									
Faaliyet ve Projeler	- Parkların, açık alan, meydan ve çevre düzenlemelerinin toplumsal cinsiyet eşitliğine etkisi açısından denetlenmesi								
Maliyet Tahmini	0,00 TL								
Tespitler	- Kadın ve Aile Hizmetleri Müdürlüğü'nde görevli personeller ile parkların denetlenmesi yapılmakta olup, maliyet içermemektedir.								
İhtiyaçlar									

Hedef Kartı									
Amaç	A3: Sosyoekonomik risklere karşı dirençli, sosyal içermeyi sağlayan, toplumsal hayata katılımı artıran, herkes için yaşam kalitesi yüksek bir kent oluşturmak								
Hedef	H3.1: Sosyal içermenin ve kapsayıcılığın sağlanması								
Sorumlu Birim	Sağlık İşleri Müdürlüğü								
İşbirliği Yapılacak Birim(ler)	<ul style="list-style-type: none"> - Destek Hizmetleri Müdürlüğü - Kadın ve Aile Hizmetleri Müdürlüğü - Zabıta Müdürlüğü - Kültür İşleri Müdürlüğü - Fen İşleri Müdürlüğü - Özel Kalem Müdürlüğü 								
Performans Göstergeleri	Hedefe Etkisi (%)	Plan Dönemi Başlangıç Değeri (2019)	2020	2021	2022	2023	2024	İzleme Sıklığı	Raporlama Sıklığı
PG.3.1.1: Hizmetlerden yararlanan yaşlı ve engelli vatandaşların memnuniyet oranı (%)	7	99	99	99	99	99	99	3 ayda 1	6 ayda 1
PG.3.1.2: Nakil hizmetlerinden yararlanan vatandaşların memnuniyet oranı (%)	7	99	99	99	99	99	99	3 ayda 1	6 ayda 1
Riskler	<ul style="list-style-type: none"> - Yaşlılık ve engellilik için öngörüsü olan bir sistemin olmayışı tüm hakların ve ihtiyaçların tespit edilmemesi - Ulaşım aktif bir hizmet süreci olduğundan dolayı, uygulama esnasından kaynaklanacak kazalar, ihmaller 								
Faaliyet ve Projeler	<ul style="list-style-type: none"> - Yaşlı ve engelli hizmetlerinin (terapi hizmetleri, yaşlı ve engelliler için düzenlenen etkinlikler, sosyal haklar konusunda danışmanlık hizmetinin verilmesi vb.) sürdürülebilirliğinin sağlanması - Nakil hizmetlerinin gerçekleştirilmesi 								
Maliyet Tahmini	696.000,00 TL								
Tespitler	<ul style="list-style-type: none"> - Engelsiz ulaşım hizmetine vatandaşların yoğun talepleri - Engellilik ve yaşlılık süreçleri toplumun en temel kavramı olan ailenin, kendi içinde bağımsız yönetebileceği niteliklerden değildir. Yerel yönetimlerin tüm gruplarının ihtiyaçlarına göre hayatı kolaylaştıran kaliteli yaşam süreçlerini yaygınlaşmasını desteklemesi beklenmekte - Kolay ulaşılabilir bir sağlık sistemi olmayışı 								
İhtiyaçlar	<ul style="list-style-type: none"> - Engel durumlarına göre uygun araçların tedarikinin sağlanması, nitelikli nakil şoförlerinin yetiştirilmesi - Engelli Rehabilitasyon Merkezi, Yaşlı Gündüz Bakım Merkezi gibi sosyal projelerin gerekliliği 								

Hedef Kartı									
Amaç	A3: Sosyoekonomik risklere karşı dirençli, sosyal içermeyi sağlayan, toplumsal hayata katılımı artıran, herkes için yaşam kalitesi yüksek bir kent oluşturmak								
Hedef	H3.2: Sosyal kaynaşma, güvenlik, dayanışmanın artırılması ve yardımların sağlanması								
Sorumlu Birim	Kadın ve Aile Hizmetleri Müdürlüğü								
İşbirliği Yapılacak Birim(ler)	- Destek Hizmetleri Müdürlüğü								
Performans Göstergeleri	Hedefe Etkisi (%)	Plan Dönemi Başlangıç Değeri (2019)	2020	2021	2022	2023	2024	İzleme Sıklığı	Raporlama Sıklığı
PG3.2.1: Taziye Yemeği verilen kişi sayısı	20	40.000	40.000	40.000	40.000	40.000	40.000	6 ayda 1	6 ayda 1
PG3.2.2: Ramazan ve Muharrem aylarında destek sağlanan kişi sayısı	20	25.027	25.000	25.000	25.000	25.000	25.000	6 ayda 1	6 ayda 1
PG3.2.3: 5-1/a Danışmanlık Tedbiri uygulanan çocuk sayısı (Kişi)	20	4	10	15	20	25	30	6 ayda 1	6 ayda 1
PG3.2.4: Kadın Da(ya)nışma merkezinden yararlanan kişi sayısı	20	250	800	800	800	1.000	1.000	6 ayda 1	6 ayda 1
PG3.2.5: Sosyal inceleme sonucu sosyal yardım yapılan aile sayısı (Adet)	20	9.700	19.505	20.125	20.750	21.375	21.825	6 ayda 1	6 ayda 1
Riskler	<ul style="list-style-type: none"> - Artan kronik hastalıklar sonucu ölüm oranlarının artması - Toplumda artan şiddet olayları - Ülke genelinde ekonominin kötüye gitmesi sonucu sosyal yardımlara müracaatın artması 								
Faaliyet ve Projeler	<ul style="list-style-type: none"> - Vefat eden vatandaşlarımızın yakınlarına taziye ziyareti ve taziye yemeği hizmetlerinin verilmesi - Ramazan ayı dolayısı ile ihtiyaç sahibi ailelere yemek verilmesi, gıda kartı dağıtılması ve iftar ziyareti düzenlenmesi - Muharrem ayı dolayısı ile ibadethaneler ve merkezi noktalarda aşure dağıtılması, gıda kartı verilmesi ve ev ziyaretlerinin gerçekleştirilmesi - Mahkeme tarafından Danışmanlık Tedbir Kararı verilen çocuklar ile danışmanlık sürecinin yürütülmesi - Kadına yönelik şiddetle mücadele kapsamında psikolojik ve hukuki danışmanlık hizmetlerinin verilmesi - Madde bağımlılığı ile mücadele kapsamında koruyucu-önleyici eğitim ve bilinçlendirme çalışmaları düzenlenmesi - Sosyal yardım talep eden vatandaşlara uzman personellerce sosyal inceleme yapılması ve ihtiyaç sahiplerine ihtiyaçlarına yönelik olarak, Gıda Bankasından erzak, temizlik malzemesi vb; Dost Eller mağazasından yeni giyim, ikinci el giyim, küçük ev eşyaları vb. yardımların yapılması, yakacak yardımı ve bağış ev eşyası yardımlarının yapılması, eğitim çağındaki çocuklarına kırtasiye, çanta vb. eğitim desteğinin sağlanması - Dini bayramlarda ihtiyaç sahibi ailelerin çocuklarına bayramlık kıyafet yardımının yapılması - Kurban bayramında kesilen ve bağışlanan etlerin ihtiyaç sahipli ailelere ulaştırılması 								
Maliyet Tahmini	17.930.500,00 TL								
Tespitler	<ul style="list-style-type: none"> - Süpervizyon desteğinin olmaması - Personel yetersizliği - Sosyal yardım alan vatandaşların istihdam olanaklarına ulaşamaması 								
İhtiyaçlar	<ul style="list-style-type: none"> - Uzman personellerin istihdam edilmesi - Vatandaşlara istihdam alanlarının sağlanması - Araç temini 								

Hedef Kartı									
Amaç	A3: Sosyoekonomik risklere karşı dirençli, sosyal içermeyi sağlayan, toplumsal hayata katılımı artıran, herkes için yaşam kalitesi yüksek bir kent oluşturmak								
Hedef	H3.3: Eğitim, sağlıklı yaşam, sanat ve kültüre yönelik destekleyici çalışmaların yapılması								
Sorumlu Birim	Gençlik ve Spor Hizmetleri Müdürlüğü								
İşbirliği Yapılacak Birim(ler)									
Performans Göstergeleri	Hedefe Etkisi (%)	Plan Dönemi Başlangıç Değeri (2019)	2020	2021	2022	2023	2024	İzleme Sıklığı	Raporlama Sıklığı
PG3.3.1: Gerçekleşme oranı (%)	6.25	100	100	100	100	100	100	6 ayda 1	6 ayda 1
PG3.3.2: Malzeme taleplerinin karşılanma oranı (%)	6.25	100	100	100	100	100	100	6 ayda 1	6 ayda 1
PG3.3.3: Gerçekleşen ulusal ve uluslararası spor faaliyetleri sayısı (Adet)	6.25	2	2	3	3	3	3	6 ayda 1	6 ayda 1
PG3.3.4: Gerçekleşen Seminer/Söyleşi sayısı (Adet)	6.25	4	4	4	4	4	4	6 ayda 1	6 ayda 1
Riskler									
Faaliyet ve Projeler	<ul style="list-style-type: none"> - Teşvik amaçlı ödül verilmesi - Amatör kulüplerin malzeme taleplerinin karşılanması - Ulusal ve Uluslararası spor faaliyetlerinin planlanması ve uygulanması - Seminer ve söyleşi programlarının planlanması ve uygulanması 								
Maliyet Tahmini	1.710.000,00 TL								
Tespitler									
İhtiyaçlar									

Hedef Kartı									
Amaç	A3: Sosyoekonomik risklere karşı dirençli, sosyal içermeyi sağlayan, toplumsal hayata katılımı artıran, herkes için yaşam kalitesi yüksek bir kent oluşturmak								
Hedef	H3.3: Eğitim, sağlıklı yaşam, sanat ve kültüre yönelik destekleyici çalışmaların yapılması.								
Sorumlu Birim	Kadın ve Aile Hizmetleri Müdürlüğü								
İşbirliği Yapılacak Birim(ler)	<ul style="list-style-type: none"> - Destek Hizmetleri Müdürlüğü - Yazı İşleri Müdürlüğü - Kültür İşleri Müdürlüğü - Özel Kalem Müdürlüğü 								
Performans Göstergeleri	Hedef Etkisi (%)	Plan Dönemi Başlangıç Değeri (2019)	2020	2021	2022	2023	2024	İzleme Sıklığı	Raporlama Sıklığı
PG3.3.1: Çocuk kulübünde kayıtlı olan çocuk sayısı (Kişi)	6.25	70	90	90	100	100	100	6 ayda 1	6 ayda 1
PG3.3.2: Aile danışma merkezinden yararlanan kişi sayısı	6.25	3.000	2.000	2.040	2.080	2.120	2.160	6 ayda 1	6 ayda 1
PG3.3.3: Danışma, Takip ve Rehabilitasyon merkezinden yararlanan kişi sayısı	6.25	2.500	2.500	2.540	2.580	2.620	2.660	6 ayda 1	6 ayda 1
PG3.3.4: Sünnet ettirilen ve kıyafet verilen çocuk sayısı (Kişi)	6.25	270	300	300	300	325	350	6 ayda 1	6 ayda 1
PG3.3.5: Yetişkinlere yönelik düzenlenen kurs ve eğitim hizmetinden faydalanan kişi sayısı	6.25	470	545	650	575	590	595	6 ayda 1	6 ayda 1
Riskler									
Faaliyet ve Projeler	<ul style="list-style-type: none"> - Çocuk kulübü hizmetlerinin yürütülmesi - Madde bağımlılığı ile mücadele kapsamında psikolojik danışma ve rehabilitasyon hizmetinin yürütülmesi - Psikolojik sorunların çözümüne yönelik aile danışma hizmetinin verilmesi - İhtiyaç sahibi ailelerin çocuklarına sünnet organizasyonunun düzenlenmesi - Okuma yazma kursunun düzenlenmesi - Doğru ebeveynlik ve çocuk yetiştirme gibi konularda "Ana-Baba Okulu" Eğitim Programının gerçekleştirilmesi - Madde bağımlılığı ile mücadele kapsamında koruyucu-önleyici eğitim ve bilinçlendirme çalışmaları düzenlenmesi - Cinsel istismarla mücadele kapsamında yetişkinlere yönelik "Çocukların Bedensel Söz Hakkı" eğitim programının gerçekleştirilmesi 								
Maliyet Tahmini	805.000,00 TL								
Tespitler	<ul style="list-style-type: none"> - Çocukların hafta içi düzenlenen toplantılara katılmaması - Süpervizyon desteğinin olmaması - Personel yetersizliği - Okuma yazma bilmeyen erkeklerin çalışma saatlerinden dolayı programa katılmaması 								
İhtiyaçlar	<ul style="list-style-type: none"> - Milli Eğitim Bakanlığı ile çocuk meclisinin yürütülmesi adına protokol düzenlenmesi - Uzman personellerin istihdam edilmesi 								

Hedef Kartı									
Amaç	A3: Sosyoekonomik risklere karşı dirençli, sosyal içermeyi sağlayan, toplumsal hayata katılımı artıran, herkes için yaşam kalitesi yüksek bir kent oluşturmak								
Hedef	H3.3: Eğitim, sağlıklı yaşam, sanat ve kültüre yönelik destekleyici çalışmaların yapılması								
Sorumlu Birim	Kültür İşleri Müdürlüğü								
İşbirliği Yapılacak Birim(ler)	<ul style="list-style-type: none"> - Destek Hizmetleri Müdürlüğü - Fen İşleri Müdürlüğü - Çevre Koruma ve Kontrol Müdürlüğü - Park ve Bahçeler Müdürlüğü - Bilgi İşlem Müdürlüğü - Özel Kalem Müdürlüğü - Sağlık İşleri Müdürlüğü - Zabıta Müdürlüğü 								
Performans Göstergeleri	Hedef Etkisi (%)	Plan Dönemi Başlangıç Değeri (2019)	2020	2021	2022	2023	2024	İzleme Sıklığı	Raporlama Sıklığı
PG3.3.1: Kültürel etkinliklere katılan vatandaşların memnuniyet oranı (%)	6.25	100	100	100	100	100	100	6 ayda 1	6 ayda 1
PG3.3.2: Açılması planlanan merkezlerin ihtiyaçlarının karşılanma oranı (%)	6.25	0	100	100	100	100	100	6 ayda 1	6 ayda 1
PG3.3.3: Nikah organizasyonlarında taleplerin karşılanma oranı (%)	6.25	100	100	100	100	100	100	6 ayda 1	6 ayda 1
PG3.3.4: Çağrı merkezi memnuniyet oranı (%)	6.25	96	100	100	100	100	100	6 ayda 1	6 ayda 1
Riskler	<ul style="list-style-type: none"> - Ekonomik koşulların durgunluğu ve yetersizliği - Planlanan projelerin uygulamaya konma sürelerinin uzaması 								
Faaliyet ve Projeler	<ul style="list-style-type: none"> - İlçede yaşayan vatandaşlarımızın sosyal etkinliklerde bir araya gelerek etkileşimlerini sağlamak amacıyla düzenlenen tiyatro, sinema, konser, belirli gün ve hafta etkinlikleri, saygı ve anma günleri, çocuk ve yetişkinler için sahne ve görsel sanat faaliyetleri, festival, seminer, panel, sergi, fuar, söyleşi, çalıştay ve sempozyum faaliyetleri, şehir içi ve şehir dışı gezi organizasyonları ve organizasyonlarda - İhtiyaç duyulan bölgelerde oluşturulan, eğitim ve kültür alanında hizmet veren merkezlerin ihtiyaçlarının karşılanması - Nikah işlemlerinin yürütülmesi - Çağrı merkezi hizmetlerinin yürütülmesi 								
Maliyet Tahmini	47.495.000,00 TL								
Tespitler	<ul style="list-style-type: none"> - Kültürel ve sosyal hayat alanında, farklılığı bilinen ve örnek alınan bir belediye haline gelmesi; Belediye faaliyetlerinin kamuoyunda izlenen ve iz bırakan etkileşime sahip olunmasının sağlanması; resmi, milli ve dini günlerde yapılacak olan etkinliklerin planlamasını ve organizasyonunun yapılması, topluma mal olmuş kişiler için anma törenleri, önemli gün ve haftalara ait etkinlikleri düzenlenmesi - Aile kurma niyetinde olan bireylere kaliteli hizmet verilmesi - Kültürel ve tarihi değerlerimizin yaşatılması, farklı kültürlerin tanıtılması, kent tarih ve kültürünün ilçe halkına tanıtılması 								
İhtiyaçlar	<ul style="list-style-type: none"> - Kültür ve eğitime destek amaçlı daha fazla merkezin etkin olmasının sağlanması - Halkın her kesimine hitap edecek etkinlik programlarının hizmete sunulması - Planlama aşamasındaki projelerin ilçe halkının fikir ve önerileriyle uyumu 								

Hedef Kartı									
Amaç	A3: Sosyoekonomik risklere karşı dirençli, sosyal içermeyi sağlayan, toplumun eğitim ve kültür yaşantısını zenginleştiren, herkes için yaşam kalitesi yüksek bir kent oluşturmak								
Hedef	H3.3: Eğitim, sağlıklı yaşam sanat ve kültüre yönelik destekleyici çalışmaların yapılması								
Sorumlu Birim	Sağlık İşleri Müdürlüğü								
İşbirliği Yapılacak Birim(ler)	<ul style="list-style-type: none"> - Kültür İşleri Müdürlüğü - Gençlik ve Spor Hizmetleri Müdürlüğü - Özel Kalem Müdürlüğü - Kadın ve Aile Hizmetleri Müdürlüğü - Zabıta Müdürlüğü 								
Performans Göstergeleri	Hedefe Etkisi (%)	Plan Dönemi Başlangıç Değeri (2019)	2020	2021	2022	2023	2024	İzleme Sıklığı	Raporlama Sıklığı
PG3.3.1: Sağlık hizmetlerinden yararlanan vatandaşlara verilen hizmet sayısı (Adet)	6,25	100.000	110.000	121.000	134.000	148.000	163.000	3 ayda 1	6 ayda 1
PG3.3.2: Sağlık hizmetlerinden yararlanan vatandaşların memnuniyet oranı (%)	6,25	99	99	99	99	99	99	3 ayda 1	6 ayda 1
PG3.3.3: Koruyucu sağlık hizmetlerinden yararlanan vatandaşların memnuniyet oranı (%)	6,25	99	99	99	99	99	99	3 ayda 1	6 ayda 1
Riskler	<ul style="list-style-type: none"> - Yerel yönetimlerde uygulama yetkilerinin sınırlı olması. - Koruyucu ve önleyici sağlık hususunda vatandaşın bilgi eksikliği, sağlık sorunlarının yaygınlaşmasını ve insanların kaliteli yaşam sürmelerini engellemektedir. 								
Faaliyet ve Projeler	<ul style="list-style-type: none"> - Sağlık hizmetlerinin etkin bir şekilde yürütülmesi - Koruyucu sağlık faaliyetlerinin kapsamlı bir şekilde yürütülmesi 								
Maliyet Tahmini	2.059.000,00 TL								
Tespitler	<ul style="list-style-type: none"> - Dünya sağlık örgütü verilerinde belirtilen insan sağlığını tehdit eden rahatsızlıkların yayılma oranının Beylikdüzü bölgesinden yaygın olması. - Önleyici sağlık bilgilendirme çalışmalarının yaygınlaştırılması 								
İhtiyaçlar	<ul style="list-style-type: none"> - Personel, lojistik destek ve yapısal ihtiyaçlar. 								

Hedef Kartı									
Amaç	A4: Etkin, eşitlikçi ve katılımcı bir yerel yönetim anlayışını geliştirerek sürdürmek								
Hedef	H4.1: Amaçların gerçekleştirilmesinin sağlanması, denetlenmesi ve yaygınlaştırılması, oluşabilecek risklerin hukuki değerlendirilmesi engellenmesi ve önlenmesi								
Sorumlu Birim	Hukuk İşleri Müdürlüğü								
İşbirliği Yapılacak Birim(ler)	- Tüm Müdürlükler								
Performans Göstergeleri	Hedefe Etkisi (%)	Plan Dönemi Başlangıç Değeri (2019)	2020	2021	2022	2023	2024	İzleme Sıklığı	Raporlama Sıklığı
PG4.1.1: Hukuk süreçlerinin gerçekleştirme oranı (%)	17	100	100	100	100	100	100	3 ayda 1	6 ayda 1
Riskler									
Faaliyet ve Projeler	- Belediyenin adli ve idari mercilerde temsil edilmesi, temyiz, tashihi karar, ara karar ve cevapların, icra takiplerinin yerine getirilmesi, keşif ve duruşmalara katılım sağlanması								
Maliyet Tahmini	21.130.600,00 TL								
Tespitler									
İhtiyaçlar									

Hedef Kartı									
Amaç	A4: Etkin, eşitlikçi ve katılımcı bir yerel yönetim anlayışını geliştirerek sürdürmek.								
Hedef	H4.1: Amaçların gerçekleştirilmesinin sağlanması, denetlenmesi ve yaygınlaştırılması, oluşabilecek risklerin hukuki değerlendirilmesi engellenmesi ve önlenmesi								
Sorumlu Birim	Plan ve Proje Müdürlüğü								
İşbirliği Yapılacak Birim(ler)	<ul style="list-style-type: none"> - Kültür İşleri Müdürlüğü - Bilgi İşlem Müdürlüğü 								
Performans Göstergeleri	Hedef Etkisi (%)	Plan Dönemi Başlangıç Değeri (2019)	2020	2021	2022	2023	2024	İzleme Sıklığı	Raporlama Sıklığı
PG4.1.1: Gerçekleştirilecek AR-GE çalışmaları sayısı (Adet)	16,5	0	1	1	1	1	1	6 ayda 1	6 ayda 1
PG4.1.2: Afet Bilinci oluşturulması amacıyla hazırlanan dijital film ve video sayısı (Adet)	16,5	1	2	2	2	2	2	6 ayda 1	6 ayda 1
Riskler	<ul style="list-style-type: none"> - Personel sayısındaki eksiklik - İhtiyaç duyulan teknolojik donanımın ve verilerin sağlanamaması - Bilgi temininde yaşanabilecek güçlükler 								
Faaliyet ve Projeler	<ul style="list-style-type: none"> - Kentsel risklerin azaltılmasına yönelik araştırma projelerinin gerçekleştirilmesi - Afet bilincine yönelik dijital yayınların hazırlanması 								
Maliyet Tahmini	2.500.000,00 TL								
Tespitler	<ul style="list-style-type: none"> - Kentsel risklerin her geçen gün toplumsal hayatı zorlaştırması - Kentsel risklere ilişkin yeterli araştırma ve geliştirme faaliyetlerinin bulunmaması - Endüstri 4.0 gibi devrimlerin inovasyonu zorunlu kılması - Kentsel risklere karşı işbirliklerinin artırılması 								
İhtiyaçlar	<ul style="list-style-type: none"> - Kentsel risklere karşı toplumsal dirençliliği artıracak çalışmalara duyulan ihtiyaç - Teknolojik uygulamalara duyulan ihtiyaç - İklim değişikliğine karşı önlem alınması ihtiyacı - Zarar görebilirlik düzeylerinin toplumsal kesimler için ortaya konulması 								

Hedef Kartı									
Amaç	A4: Etkin, eşitlikçi ve katılımcı bir yerel yönetim anlayışını geliştirerek sürdürmek								
Hedef	H4.1: Amaçların gerçekleştirilmesinin sağlanması, denetlenmesi ve yaygınlaştırılması, oluşabilecek risklerin hukuki değerlendirilmesi, engellenmesi ve önlenmesi								
Sorumlu Birim	Ruhsat ve Denetim Müdürlüğü								
İşbirliği Yapılacak Birim(ler)	Zabita Müdürlüğü								
Performans Göstergeleri	Hedefe Etkisi (%)	Plan Dönemi Başlangıç Değeri (2019)	2020	2021	2022	2023	2024	İzleme Sıklığı	Raporlama Sıklığı
PG4.1.1: Ruhsatlandırma işlemlerinde taleplerin karşılanma oranı (%)	16,5	100	100	100	100	100	100	6 ayda 1	6 ayda 1
PG4.1.2: Şikayet değerlendirme oranı (%)	16,5	100	100	100	100	100	100	6 ayda 1	6 ayda 1
Riskler	<ul style="list-style-type: none"> - Ruhsatlandırma işlemi sonrasındaki süreçte periyodik denetimin yapılamaması. - Sanayi tipi işletmelerin faaliyette olduğu alanların, konut alanı olarak dönüşümü süreci nedeniyle insan ve çevre sağlığı açısından tehdit oluşturması. 								
Faaliyet ve Projeler	<ul style="list-style-type: none"> - Ruhsatlandırma işlemlerinin yapılması - Şikayet Değerlendirmelerinin yapılması ve çözüme ulaştırılması 								
Maliyet Tahmini	305.400,00 TL								
Tespitler	<ul style="list-style-type: none"> - Bölgede yapılacak denetimler için, personel ve kullanılacak taşıtlar yetersiz kalmaktadır. - Diğer idareler ile görev ve yetki çatışması yoktur. Ancak mevzuat, yürürlüğe girdiği tarih sonrasında bir çok kamu kurumunun kendi alanındaki sorumluluklarını paylaşmak adına mevzuatlarına değişik maddeler eklendiğinden uygulamada bazı aksaklıklara neden olmaktadır. - Şikayetlerin değerlendirilmesi ve çözüme ulaştırılması konusunda ilgili Müdürlükler ile yeterince koordineli çalışmalar yapılamamaktadır. 								
İhtiyaçlar	<ul style="list-style-type: none"> - Nitelikli personel sayısının artırılması. - Yeterli taşıt temininin sağlanması. - Mevzuatın revize edilmesi. 								

Hedef Kartı									
Amaç	A4: Etkin, eşitlikçi ve katılımcı bir yerel yönetim anlayışını geliştirerek sürdürmek								
Hedef	H4.1: Amaçların gerçekleştirilmesinin sağlanması, denetlenmesi ve yaygınlaştırılması, oluşabilecek risklerin hukuki değerlendirilmesi, engellenmesi ve önlenmesi								
Sorumlu Birim	Teftiş Kurulu Müdürlüğü								
İşbirliği Yapılacak Birim(ler)	<ul style="list-style-type: none"> - Özel Kalem Müdürlüğü - Hukuk İşleri Müdürlüğü - İnsan Kaynakları ve Eğitim Müdürlüğü 								
Performans Göstergeleri	Hedefe Etkisi (%)	Plan Dönemi Başlangıç Değeri (2019)	2020	2021	2022	2023	2024	İzleme Sıklığı	Raporlama Sıklığı
PG4.1.1: Görev ve emirlerin karşılanma oranı (%)	17	100	100	100	100	100	100	6 ayda 1	6 ayda 1
Riskler	<ul style="list-style-type: none"> - Görevlendirme emirlerine istinaden yapılan inceleme, araştırma, soruşturma ve teftişlerin mevzuatta öngörülen sürede tamamlanamaması 								
Faaliyet ve Projeler	<ul style="list-style-type: none"> - Belediyede gerekli olan teftiş, denetim, inceleme, araştırma, soruşturma ve Başkanlık Makamı'nca verilen diğer işlemlerin yürütülmesi 								
Maliyet Tahmini	0,00 TL								
Tespitler	<ul style="list-style-type: none"> - Süreçlerin etkin yönetimi için Başkanlık Makamınca verilen talimatlar ile birim teftişlerinin yapılması 								
İhtiyaçlar	<ul style="list-style-type: none"> - Müdürlüğümüz bünyesinde görevli Müfettiş Yardımcılarının, mesleki bilgi ve becerilerinin geliştirilmesine dönük eğitim ve seminer programlarına katılımlarının sağlanması 								

Hedef Kartı									
Amaç	A4: Etkin, eşitlikçi ve katılımcı bir yerel yönetim anlayışını geliştirerek sürdürmek								
Hedef	H4.2: Kurum içi ve dışı iletişim, hizmet kalitesi, kurumsal kapasitenin ve tanıtımın geliştirilmesi								
Sorumlu Birim	Bilgi İşlem Müdürlüğü								
İşbirliği Yapılacak Birim(ler)	- Tüm müdürlükler								
Performans Göstergeleri	Hedefe Etkisi (%)	Plan Dönemi Başlangıç Değeri (2019)	2020	2021	2022	2023	2024	İzleme Sıklığı	Raporlama Sıklığı
PG4.2.1: Hizmet birimlerinin haberleşme giderlerinin karşılanma oranı (%)	4	100	100	100	100	100	100	6 ayda 1	6 ayda 1
PG4.2.2: Fiber optik iletişim sağlanan hizmet birimi sayısı (Adet)	4	7	7	7	8	8	9	6 ayda 1	6 ayda 1
PG4.2.3: Telsiz kullanan müdürlük sayısı (Adet)	4	12	12	12	12	12	12	6 ayda 1	6 ayda 1
PG4.2.4: Telefon ve santral bakım onarımlarının gerçekleştirme süresi (Ay)	4	12	12	12	12	12	12	6 ayda 1	6 ayda 1
Riskler	<ul style="list-style-type: none"> - Hizmet birimleri arasında geniş bant iletişim alt yapısının kurulması ihtiyacının maliyeti arttırması - Servis sağlayıcı yedekliliğinin maliyeti 								
Faaliyet ve Projeler	<ul style="list-style-type: none"> - Beylikdüzü Belediyesi ücretsiz internet projesinin kapsama alanının genişletilmesi, kullanıcı sayısının ve hizmet kalitesinin arttırılması - İletişim giderlerinin karşılanması - Hizmet birimleri arasında geniş bant iletişim alt yapısının kurulması - Telsiz ve acil durum haberleşmesi sistemlerinin kurulması ve işletilmesi - Telefon ve santral alım ve bakım yapılması 								
Maliyet Tahmini	10.562.128,26 TL								
Tespitler	<ul style="list-style-type: none"> - Hizmet noktalarındaki fiziksel alt yapı eksikliğinden dolayı teknolojik alt yapıda bütünlük sağlanamaması - Hizmet birimlerinin farklı hizmet binalarında bulunmasından dolayı teknolojik alt yapıda bütünlük sağlanamaması 								
İhtiyaçlar	<ul style="list-style-type: none"> - Teknik personel ihtiyacının karşılanması - Yeni bir bina yapılarak; dağınık hizmet birimlerinin bir araya getirilmesi 								

Hedef Kartı									
Amaç	A4: Etkin, eşitlikçi ve katılımcı bir yerel yönetim anlayışını geliştirerek sürdürmek								
Hedef	H4.2: Kurum içi ve dışı iletişim, hizmet kalitesi, kurumsal kapasitenin ve tanıtımın geliştirilmesi								
Sorumlu Birim	İnsan Kaynakları ve Eğitim Müdürlüğü								
İşbirliği Yapılacak Birim(ler)	- Tüm Müdürlükler								
Performans Göstergeleri	Hedefe Etkisi (%)	Plan Dönemi Başlangıç Değeri (2019)	2020	2021	2022	2023	2024	İzleme Sıklığı	Raporlama Sıklığı
PG4.2.1: Kurum içi hizmete yönelik personel istihdamının gerçekleştirilme oranı (%)	4	80	80	80	80	80	80	3 ayda 1	6 ayda 1
PG4.2.2: Düzenlenen eğitim sayısı (Adet)	4	22	14	16	18	20	22	3 ayda 1	6 ayda 1
PG4.2.3: Düzenlenen etkinlik sayısı (Adet)	4	14	12	12	12	12	12	3 ayda 1	6 ayda 1
PG4.2.4: Düzenlenen çalıştay sayısı (Adet)	4	0	2	2	2	2	2	3 ayda 1	6 ayda 1
Riskler	<ul style="list-style-type: none"> - Belediye hizmet yelpazesinin her geçen gün artması - Çalışanların değişime hızlı bir şekilde adapte olamaması 								
Faaliyet ve Projeler	<ul style="list-style-type: none"> - Hizmetin ifası için kurum içi istihdam faaliyetlerinin yönetilmesi - Vizyon, misyon ve temel değerlerimize ulaşma amacıyla mevcut iç iş gücünün potansiyelini artırıcı eğitimler ve motivasyonu artırıcı etkinlikler düzenlemek 								
Maliyet Tahmini	589.331.000,00 TL								
Tespitler	<ul style="list-style-type: none"> - Çalışanların değişime adapte zorluğu yaşaması - Yerleşmiş alışkanlıkların olması 								
İhtiyaçlar	- Mevzuat ve yeni güncellemeler ile ilgili olarak eğitimler düzenlenmesi								

Hedef Kartı									
Amaç	A4: Etkin, eşitlikçi ve katılımcı bir yerel yönetim anlayışını geliştirerek sürdürmek								
Hedef	H4.2: Kurum içi ve dışı iletişim, hizmet kalitesi, kurumsal kapasitenin ve tanıtımın geliştirilmesi								
Sorumlu Birim	İşletme ve İştirakler Müdürlüğü								
İşbirliği Yapılacak Birim(ler)	- Tüm müdürlükler								
Performans Göstergeleri	Hedefe Etkisi (%)	Plan Dönemi Başlangıç Değeri (2019)	2020	2021	2022	2023	2024	İzleme Sıklığı	Raporlama Sıklığı
PG4.2.1: Taşınmaz yönetiminin gerçekleştirilme oranı (%)	4	100	100	100	100	100	100	6 ayda 1	6 ayda 1
PG4.2.2: Müdürlüklerden gelen taleplerin karşılanma oranı (%)	4	100	100	100	100	100	100	6 ayda 1	6 ayda 1
PG4.2.3: İşletme giderlerinin karşılanma oranı (%)	4	100	100	100	100	100	100	6 ayda 1	6 ayda 1
Riskler	*Bütçede ayrılan ödeneğin yetersiz kalması								
Faaliyet ve Projeler	<ul style="list-style-type: none"> - Belediyeye ait gayrimenkullerin satış ve kiralama işlemlerinin yapılması - Kamu kurumlarının talepleri doğrultusunda tahsis, intifa ve irtifak hakkı işlemlerinin yapılması - Beş yıllık yatırım programı izlenerek kamulaştırma ve kamulaştırmaz el atma işlemlerinin yapılması - Belediyeye ait gayrimenkullere yapılan işgalleri tespit ederek, işgalcilere ecrimisil tahakkuk ettirilmesi ve tahliye işlemlerinin yapılması - Maliye Hazinesi adına tescilli olup donatı alanında kalan parsellerin belediye adına devir işlemlerinin yapılması - Özel ve tüzel kişilere ait gayrimenkullerin şartlı ve şartsız bağış işlemlerinin yapılması - Müdürlüklerden gelen satınalma işlemlerinin yapılması - Müdürlüklerden gelen ihale işlemlerinin yapılması - Müdürlüklerden gelen gayrimenkul kiralama taleplerinin karşılanması - Kiralaması yapılan ve taşınmazlardan kiraya verilmeyenlerin işletme giderlerinin karşılanması 								
Maliyet Tahmini	30.739.210,00 TL								
Tespitler									
İhtiyaçlar	- Yeterli bütçe ödeneğinin ayrılması								

Hedef Kartı									
Amaç	A4: Etkin, eşitlikçi ve katılımcı bir yerel yönetim anlayışını geliştirerek sürdürmek								
Hedef	H4.2: Kurum içi ve dışı iletişim, hizmet kalitesi, kurumsal kapasitenin ve tanıtımın geliştirilmesi								
Sorumlu Birim	Kültür İşleri Müdürlüğü								
İşbirliği Yapılacak Birim(ler)	<ul style="list-style-type: none"> - Destek Hizmetleri Müdürlüğü - Fen İşleri Müdürlüğü - Çevre Koruma ve Kontrol Müdürlüğü - Park ve Bahçeler Müdürlüğü - Bilgi İşlem Müdürlüğü - Özel Kalem Müdürlüğü - Sağlık İşleri Müdürlüğü - Zabıta Müdürlüğü 								
Performans Göstergeleri	Hedefe Etkisi (%)	Plan Dönemi Başlangıç Değeri (2019)	2020	2021	2022	2023	2024	İzleme Sıklığı	Raporlama Sıklığı
PG4.2.1: Tanıtım mecrası sayısı (Adet)	20	80	110	110	120	120	130	6 ayda 1	6 ayda 1
PG4.2.2: Tanıtım materyalleri sayısı (Adet)	20	1.200.000	950.000	950.000	950.000	950.000	950.000	6 ayda 1	6 ayda 1
PG4.2.3: Kurs katılımcılarının memnuniyet oranı (%)	20	100	100	100	100	100	100	6 ayda 1	6 ayda 1
PG4.2.4: Kütüphane hizmetlerinden yararlanan vatandaşların memnuniyet sayısı (%)	20	98	100	100	100	100	100	6 ayda 1	6 ayda 1
Riskler	<ul style="list-style-type: none"> - Ekonomik koşulların durgunluğu ve yetersizliği - Planlanan projelerin uygulamaya konma sürelerinin uzaması - Okuyucuların ödünç aldıkları materyalleri iade etmemesi, çeşitli nedenlerle kaybetmesi, zarar görmesine yol açması, ödünç işlemi yaptırmadan kitap alıkonulması, doğal afetler veya fiziki koşullar sebebiyle eserin yıpranması 								
Faaliyet ve Projeler	<ul style="list-style-type: none"> - Belediyemiz iletişim bilgilerinin yer aldığı promosyon ürünlerin yaptırılması, tanıtım, reklam amaçlı yeni mecraların oluşturulması ve kiralanması - Çocuklar ve gençlerin sosyal, kültürel, eğitsel ve bilişsel gelişimlerini sağlayacak kurslar ve etkinlikler düzenlenmesi, konu ile ilgili her tür materyalin temin edilmesi ve yönlendirici danışmanlık hizmetinin sunulması - Kütüphane hizmetlerinin yönetilmesi 								
Maliyet Tahmini	46.723.000,00 TL								
Tespitler	<ul style="list-style-type: none"> - Çocuklar, genç nüfus ve öğrencilere yönelik planlamalar yapılması, organizasyonlar düzenlenmesi ve eğitim destek programları hazırlanması - Kültürel ve tarihi değerlerimizin yaşatılması, farklı kültürlerin tanıtılması, kent tarihi ve kültürünün ilçe halkına tanıtılması - Kütüphane hizmetlerinin yaygınlaştırılması ve okuma alışkanlığının artırılması 								
İhtiyaçlar	<ul style="list-style-type: none"> - Kültür ve eğitime destek amaçlı daha fazla merkezin etkin olmasının sağlanması - Kütüphane güvenlik sistemi kurularak; kitap kayıplarının tespiti için gerekli takibin yürütülmesi 								

Hedef Kartı									
Amaç	A4: Etkin, eşitlikçi ve katılımcı bir yerel yönetim anlayışını geliştirerek sürdürmek								
Hedef	H4.2: Kurum içi ve dışı iletişim, hizmet kalitesi, kurumsal kapasitenin ve tanıtımın geliştirilmesi								
Sorumlu Birim	Mali Hizmetler Müdürlüğü								
İşbirliği Yapılacak Birim(ler)	<ul style="list-style-type: none"> - İnsan Kaynakları ve Eğitim Müdürlüğü - İmar ve Şehircilik Müdürlüğü - Ruhsat ve Denetim Müdürlüğü - Zabıta Müdürlüğü - Plan ve Proje Müdürlüğü - İşletme ve İştirakler Müdürlüğü - Bilgi İşlem Müdürlüğü 								
Performans Göstergeleri	Hedef Etkisi (%)	Plan Dönemi Başlangıç Değeri (2019)	2020	2021	2022	2023	2024	İzleme Sıklığı	Raporlama Sıklığı
PG4.2.1: Tahakkukun tahsilata oranı (%)	4	80	85	85	90	90	95	6 ayda 1	6 ayda 1
PG4.2.2: Online tahsilatın toplam tahsilata oranı (%)	4	16	20	25	30	35	40	6 ayda 1	6 ayda 1
PG4.2.3: Bölge Denetim Ekibinin Tahsilata Katkı Oranı (%)	4	2	5	7	10	10	15	6 ayda 1	6 ayda 1
PG4.2.4: Düzenlenen hizmet içi eğitimi sayısı (Adet)	4	0	10	10	10	10	10	6 ayda 1	6 ayda 1
PG4.2.5: Hazırlanan rapor sayısı (Adet)	4	3	3	3	3	3	3	6 ayda 1	6 ayda 1
Riskler	<ul style="list-style-type: none"> - İş yoğunluğu olmasından dolayı güncel mevzuatın personel tarafından takip edilememesi - Merkezi Yönetim tarafından çıkarılan borç yapılandırma kanunları - Bölge denetim ekibi personel yetersizliği - İş birliği yapılan müdürlüklerin yersiz veya fazla tahakkukları 								
Faaliyet ve Projeler	<ul style="list-style-type: none"> - Muhasebe ve gelir işlemlerinin yürütülmesi - Mevzuata uyum ve sürdürülebilirliğin sağlanması amacıyla personele yönelik eğitimler düzenlenmesi - 5018 sayılı Kamu Mali Yönetimi ve Kontrol Kanunu gereği, performans hedefli bütçe işlemlerinin yürütülmesi ve meclise sunulması gereken raporların hazırlanması 								
Maliyet Tahmini	1.590.000,00 TL								
Tespitler	<ul style="list-style-type: none"> - Güncel mevzuat ve program değişiklikleri hakkında eğitimlerin tüm mali hizmetler personeline verilmesi - Mali konularda danışmanlık hizmetinin sürekli sağlanması - Vergi ödeyen vatandaşların yapılandırma kanunları çıkma beklentisinden dolayı kuruma olan borçlarını zamanında ödememesi - Tahakkuk oluşturan harcama birimlerinin sehven oluşturdukları yersiz ve fazla tahakkuklar 								
İhtiyaçlar	<ul style="list-style-type: none"> - Mali konularda tecrübeli eğitmenlerin sürekli bilgilendirme ve danışmanlık yapması - Personelin alınan eğitimlere katılımının sağlanması - Yapılandırma kanunlarının merkezi yönetim tarafından çıkarılmayacağına açıklanması - Tahakkuk oluşturan harcama birim personellerinin eğitimi ve sürekliliği 								

Hedef Kartı									
Amaç	A4: Etkin, eşitlikçi ve katılımcı bir yerel yönetim anlayışını geliştirerek sürdürmek								
Hedef	H4.2: Kurum içi ve dışı iletişim, hizmet kalitesi, kurumsal kapasitenin ve tanıtımın geliştirilmesi								
Sorumlu Birim	Özel Kalem Müdürlüğü								
İşbirliği Yapılacak Birim(ler)	<ul style="list-style-type: none"> - Kültür İşleri Müdürlüğü - Bilgi İşlem Müdürlüğü 								
Performans Göstergeleri	Hedefe Etkisi (%)	Plan Dönemi Başlangıç Değeri (2019)	2020	2021	2022	2023	2024	İzleme Sıklığı	Raporlama Sıklığı
PG4.2.1: Belediye faaliyetleriyle ilgili bilgilendirme/duyuru işlemlerinin gerçekleştirilme oranı (%)	4	100	100	100	100	100	100	6 ayda 1	6 ayda 1
PG4.2.2: Vatandaşın randevu taleplerinin karşılanma oranı (%)	4	65	70	70	75	80	85	6 ayda 1	6 ayda 1
PG4.2.3: Çekimi yapılarak arşivlenen fotoğraf sayısı (Adet)	4	80.000	82.000	85.000	87.000	90.000	95.000	6 ayda 1	6 ayda 1
Riskler									
Faaliyet ve Projeler	<ul style="list-style-type: none"> - Belediye faaliyetleri ile ilgili bilgilendirme ve duyuru işlemlerinin yapılması amacıyla; medya ve sosyal medya faaliyetlerinin yürütülmesi, yerel gazeteler aracılığıyla belediye faaliyetlerinin duyurulması - Beylikdüzü halkı ile Belediye Başkanının iletişiminin düzenlenmesi amacıyla toplantılar düzenlenmesi, randevu taleplerinin karşılanması - Organizasyon, etkinlik, özel gün ve anma gecelerinde fotoğraf çekimlerinin yapılarak arşivlenmesi 								
Maliyet Tahmini	6.715.610,00 TL								
Tespitler									
İhtiyaçlar									

Hedef Kartı									
Amaç	A4: Etkin, eşitlikçi ve katılımcı bir yerel yönetim anlayışını geliştirerek sürdürmek.								
Hedef	H4.2: Kurum içi ve dışı iletişim, hizmet kalitesi, kurumsal kapasitenin ve tanıtımın geliştirilmesi								
Sorumlu Birim	Yazı İşleri Müdürlüğü								
İşbirliği Yapılacak Birim(ler)	- Tüm Müdürlükler								
Performans Göstergeleri	Hedefe Etkisi (%)	Plan Dönemi Başlangıç Değeri (2019)	2020	2021	2022	2023	2024	İzleme Sıklığı	Raporlama Sıklığı
PG4.2.1: İşlem gören evrak sayısı (Adet)	4	25.874	56.923	59.769	62.758	65.896	69.190	6 ayda 1	6 ayda 1
PG4.2.2: İşlem gören karar sayısı (Adet)	4	283	623	654	687	721	757	6 ayda 1	6 ayda 1
Riskler									
Faaliyet ve Projeler	<ul style="list-style-type: none"> - Dış paydaşlardan kuruma gelen yazıların kayıt altına alınması ve birimler tarafından üretilen yazıların ilgililerine gönderilmesi - Belediye Meclisi ve Belediye Encümeninin sekreteryaya iş ve işlemlerinin yürütülmesi, alınan kararların düzenlenmesi 								
Maliyet Tahmini	1.373.650,00 TL								
Tespitler									
İhtiyaçlar									

Hedef Kartı									
Amaç	A4: Etkin, eşitlikçi ve katılımcı bir yerel yönetim anlayışını geliştirerek sürdürmek								
Hedef	H4.3: Dış paydaşlarla iletişim ve işbirliğinin güçlendirilmesi								
Sorumlu Birim	Bilgi İşlem Müdürlüğü								
İşbirliği Yapılacak Birim(ler)	- Tüm müdürlükler								
Performans Göstergeleri	Hedefe Etkisi (%)	Plan Dönemi Başlangıç Değeri (2019)	2020	2021	2022	2023	2024	İzleme Sıklığı	Raporlama Sıklığı
PG4.3.1: KBS kullanımının kurum içi veya kurum dışı kullanım oranı (%)	11	100	100	100	100	100	100	6 ayda 1	6 ayda 1
PG4.3.2: Mekan Sicil ilişkisi kurulan mükellef oranı (%)	11	25	50	75	80	85	90	6 ayda 1	6 ayda 1
PG4.3.3: İmar planlarının KBS'ye aktarılma oranı (%)	11	100	100	100	100	100	100	6 ayda 1	6 ayda 1
PG4.3.4: Belnet yetki işlemlerinin gerçekleştirilme oranı (%)	11	100	100	100	100	100	100	6 ayda 1	6 ayda 1
PG4.3.5: Mekânsal veri işlemlerinin gerçekleştirilme oranı (%)	11	100	100	100	100	100	100	6 ayda 1	6 ayda 1
Riskler	<ul style="list-style-type: none"> - Birimler arası işbirliğinde yaşanan iletişim kopukluğundan kaynaklanan aksaklıklar - Teknolojiye karşı personelin direnç göstermesinden kaynaklı entegrasyon sorunu - Personelin görev bilinci taşınamaması sonucu, hizmet alımı olarak karşılanan ihtiyacın maliyeti arttırması - İzin alan personelin yedeğinin olmamasından dolayı iş devamlılığında aksamalar 								
Faaliyet ve Projeler	<ul style="list-style-type: none"> - Kent bilgi sistemi ve uygulamalarının güncel veri girişlerinin sağlanması, yıllık bakım onarım ve güncelleme çalışmalarının yapılması - Gelir arttırıcı çalışmalarda elde edilen faydanın devamlılığı için gelir mekan mükellef verilerinin ilişkisel olarak sürdürülmesi - Kent rehberi veri çeşitliliğinin artırılması ve verilerin güncellenmesi ve yeni veri üretilmesi ve açık olan kamu paylaşımı ve halka açık verilerin sisteme aktarılması - Mekânsal verilerin güncelleştirilmesi ve mekân, olay, veri ilişkisinin kurulması 								
Maliyet Tahmini	7.509.273,00 TL								
Tespitler	<ul style="list-style-type: none"> - Aidiyet olgusunun olmaması - Teknolojik değişimlere karşı personelin direnç göstermesi - Uygulamanın personel tarafından etkin kullanılmaması nedeni ile bürokratik sürecin uzaması 								
İhtiyaçlar	<ul style="list-style-type: none"> - Hizmet içi eğitim faaliyetlerinin nicelikten çok niteliğine önem verilmesi - Yapılacak olan tüm projelere üst düzey yönetici bazında destek verilmesi ve takibinin yapılması - Müdürlüklerdeki insan kaynağının beceri ve yeteneklerine göre görev dağılımının yapılması 								

Hedef Kartı									
Amaç	A4: Etkin, eşitlikçi ve katılımcı bir yerel yönetim anlayışını geliştirerek sürdürmek								
Hedef	H4.3: Dış paydaşlarla iletişim ve işbirliğinin güçlendirilmesi								
Sorumlu Birim	İnsan Kaynakları ve Eğitim Müdürlüğü								
İşbirliği Yapılacak Birim(ler)									
Performans Göstergeleri	Hedefe Etkisi (%)	Plan Dönemi Başlangıç Değeri (2019)	2020	2021	2022	2023	2024	İzleme Sıklığı	Raporlama Sıklığı
PG4.3.1: Sosyal sorumluluk projelerinde personel taleplerinin karşılanma oranı (%)	12	0	80	80	80	80	80	3 ayda 1	6 ayda 1
Riskler	<ul style="list-style-type: none"> - İstenilen oranda katılım sağlanmaması - Sosyal sorumluluk projelerinin ilk defa yapılıyor olması sebebi ile karşılaşılabilecek olumsuzlukların önceden tespit edilememesi 								
Faaliyet ve Projeler	<ul style="list-style-type: none"> - Toplumsal yaşam alanlarında çeşitli gruplarla çalışanlarımızın bir araya geleceği programların düzenlenmesi ve personelin sosyal sorumluluk projelerine katılımının sağlanması 								
Maliyet Tahmini	0,00 TL								
Tespitler	<ul style="list-style-type: none"> - Bölgemizde sosyal sorumluluk projeleri yapılması konusunda gerekli kurum ve kuruluşların bulunması - İlçe genelinde sosyal sorumluluk programları ile ilgili yeteri kadar alan ve tesis bulunması 								
İhtiyaçlar	<ul style="list-style-type: none"> - Kurum ve kuruluşlar ile etkili koordinasyonun sağlanması 								

Hedef Kartı									
Amaç	A4: Etkin, eşitlikçi ve katılımcı bir yerel yönetim anlayışını geliştirerek sürdürmek								
Hedef	H4.3: Dış paydaşlarla iletişim ve işbirliğinin güçlendirilmesi								
Sorumlu Birim	Özel Kalem Müdürlüğü								
İşbirliği Yapılacak Birim(ler)	<ul style="list-style-type: none"> - Kültür İşleri Müdürlüğü - Destek Hizmetleri Müdürlüğü - Bilgi İşlem Müdürlüğü 								
Performans Göstergeleri	Hedefe Etkisi (%)	Plan Dönemi Başlangıç Değeri (2019)	2020	2021	2022	2023	2024	İzleme Sıklığı	Raporlama Sıklığı
PG4.3.1: Protokol yapılan kardeş şehir sayısı (Adet)	11	2	1	0	0	0	0	6 ayda 1	6 ayda 1
PG4.3.2: Düzenlenen yurt içi teknik gezi sayısı (Adet)	11	1	4	4	4	4	4	6 ayda 1	6 ayda 1
PG4.3.3: Düzenlenen yurt dışı teknik gezi sayısı (Adet)	11	2	2	2	2	2	2	6 ayda 1	6 ayda 1
Riskler									
Faaliyet ve Projeler	<ul style="list-style-type: none"> - Belediyenin dış ve yerel ilişkiler alanında etkinliğinin artırılması ve kardeş şehir sayısının artırılması - Belediyecilik alanında ulusal ve uluslararası standartların araştırılması için teknik geziler düzenlenmesi 								
Maliyet Tahmini	1.813.214,70 TL								
Tespitler									
İhtiyaçlar									

Hedef Kartı									
Amaç	A4: Etkin, eşitlikçi ve katılımcı bir yerel yönetim anlayışını geliştirerek sürdürmek								
Hedef	H4.4: Özgürlük, eşitlik, demokrasi ve katılımın güçlendirilmesi								
Sorumlu Birim	Bilgi İşlem Müdürlüğü								
İşbirliği Yapılacak Birim(ler)	- Tüm müdürlükler								
Performans Göstergeleri	Hedefe Etkisi (%)	Plan Dönemi Başlangıç Değeri (2019)	2020	2021	2022	2023	2024	İzleme Sıklığı	Raporlama Sıklığı
PG4.4.1: Web sitesi güncelleme/yenileme sayısı (Adet)	12,5	1	1	1	2	2	3	6 ayda 1	6 ayda 1
PG4.4.2: Mobil/Smart uygulamaların yazdırılma sayısı (Adet)	12,5	3	2	2	2	2	3	6 ayda 1	6 ayda 1
PG4.4.3: Web sitelerinin görüntülenme oranı (%)	12,5	32	33	34	35	36	38	6 ayda 1	6 ayda 1
Riskler	- Zaman yönetiminin sağlıklı yapılmaması								
Faaliyet ve Projeler	- Kurumsal web sitelerinin yapım, bakım ve güncelleme çalışmalarının yapılması - Katılımcılığı arttıran çalışmalar yapılması								
Maliyet Tahmini	3.437.476,56 TL								
Tespitler	- Müdürlüklerle işbirliği kapsamında yapılan işlerde, planlamanın önceden yapılmaması nedeniyle, işlerde önceliğin belirlenememesinden kaynaklı iş akışında yaşanan sıkıntılar								
İhtiyaçlar	- Koordineli bir çalışma takvimi ile iş akışında önceliklerin belirlenmesi								

Hedef Kartı									
Amaç	A4: Etkin, eşitlikçi ve katılımcı bir yerel yönetim anlayışını geliştirerek sürdürmek								
Hedef	H4.4: Özgürlük, eşitlik, demokrasi ve katılımın güçlendirilmesi								
Sorumlu Birim	Özel Kalem Müdürlüğü								
İşbirliği Yapılacak Birim(ler)									
Performans Göstergeleri	Hedefe Etkisi (%)	Plan Dönemi Başlangıç Değeri (2019)	2020	2021	2022	2023	2024	İzleme Sıklığı	Raporlama Sıklığı
PG4.4.1: STK'lar ile gerçekleşen toplantı sayısı (Adet)	12,5	300	310	320	330	340	350	6 ayda 1	6 ayda 1
PG4.4.2: Kent konseyi ile gerçekleştirilecek toplantı sayısı (Adet)	12.5	1	2	2	2	2	2	6 ayda 1	6 ayda 1
Riskler									
Faaliyet ve Projeler	- İlçe protokolü, kent konseyi, ilçede bulunan Stk'lar ve diğer hedef kitleler ile koordinasyonun sağlanması ve toplantıların düzenlenmesi								
Maliyet Tahmini	10.744.976.00 TL								
Tespitler									
İhtiyaçlar									

Hedef Kartı									
Amaç	A4: Etkin, eşitlikçi ve katılımcı bir yerel yönetim anlayışını geliştirerek sürdürmek								
Hedef	H4.4: Özgürlük, eşitlik, demokrasi ve katılımın güçlendirilmesi								
Sorumlu Birim	Zabıta Müdürlüğü								
İşbirliği Yapılacak Birim(ler)	<ul style="list-style-type: none"> - Ruhsat Denetim Müdürlüğü - Mali Hizmetler Müdürlüğü - İnsan Kaynakları ve Eğitim Müdürlüğü 								
Performans Göstergeleri	Hedefe Etkisi (%)	Plan Dönemi Başlangıç Değeri (2019)	2020	2021	2022	2023	2024	İzleme Sıklığı	Raporlama Sıklığı
PG4.4.1: İlçe genelinde yapılan denetimlerin gerçekleştirme oranı (%)	12,5	100	100	100	100	100	100	3 ayda 1	6 ayda 1
PG4.4.2: Şikâyet ve taleplerin değerlendirilme oranı (%)	12,5	100	100	100	100	100	100	3 ayda 1	6 ayda 1
PG4.4.3: Düzenlenen eğitim sayısı (Adet)	12,5	8	8	8	8	8	8	3 ayda 1	6 ayda 1
Riskler	<ul style="list-style-type: none"> - Personel sayısındaki eksiklik 								
Faaliyet ve Projeler	<ul style="list-style-type: none"> - Mevzuata uyumlu genel denetimler çerçevesinde; İşyeri ruhsat denetimlerinin, Hafriyat denetimlerinin, Dilencilik faaliyetlerine yönelik denetimlerin, Seyyar satıcılara yönelik denetimlerin ve pazar yerlerindeki denetimlerin gerçekleştirilmesi - Mevzuata uyum ve sürdürülebilirliğin sağlanması amacıyla personelin bilgi ve kapasitesini artırarak, vatandaştan gelen talep ve şikâyetlerin karşılanması 								
Maliyet Tahmini	6.375.000,00 TL								
Tespitler	<ul style="list-style-type: none"> - İlçemizin cazibe merkezi olması ve gelişmesi sebebiyle dilencilik ve seyyar satış amaçlı faaliyetlerin artması 								
İhtiyaçlar	<ul style="list-style-type: none"> - İlçe genelinde dilencilik ve seyyar satış faaliyetlerini gerçekleştirenlere yönelik yaptırımların artırılması 								



Dereagzi Medeniyet Parkı Projesi

7.2 Maliyetlendirme

Amaç 1.

Ekolojik risklere karşı, doğayı koruyan, yenilenebilir enerji çözümlerini hayata geçiren, kentsel çevreyi, kent tarihini ve estetiğini geliştiren, bilimsel yöntemleri kullanan, yenilikçi bir planlama anlayışı ile yaşanabilir bir kent oluşturmak

	2020 Yılı	2021 Yılı	2022 Yılı	2023 Yılı	2024 Yılı	Toplam Maliyet
Hedef 1.1: Ekosistemin korunması ve yenilenebilir enerji üretiminin geliştirilmesi	43.609.000,00	44.793.000,00	46.063.000,00	47.424.550,00	48.889.850,00	230.779.400,00
Hedef 1.2: Kentsel çevrenin ve kentsel estetiğin geliştirilmesi, yaygınlaştırılması, kent tarihi ve kültürünün korunması	3.709.000,00	4.149.000,00	4.563.900,00	5.717.000,00	6.388.700,00	24.608.600,00
TOPLAM	47.399.000,00	48.942.000,00	50.626.900,00	53.141.550,00	55.278.550,00	255.388.000,00

Amaç 2.

Kentsel risklere karşı dirençli, kent hizmetleri eksiksiz, hizmetlerin geliştirilmesinde teknoloji tabanlı yenilikçi çözümleri kullanan, etkili yerel kalkınma stratejileri ile ekonomik riskleri azaltan, üretici bir kent oluşturmak

	2020 Yılı	2021 Yılı	2022 Yılı	2023 Yılı	2024 Yılı	Toplam Maliyet
Hedef 2.1: Afet yönetimi ve yeniden yapılandırma çalışmalarının gerçekleştirilmesi	870.000,00	987.000,00	1.105.700,00	1.226.270,00	1.348.897,00	5.537.867,00
Hedef 2.2: Alt ve üst yapı projelerinin gerçekleştirilmesi	115.494.900,00	173.925.050,00	184.561.761,80	202.262.763,72	220.050.261,50	896.294.737,02
Hedef 2.3: Bilgi ve iletişim teknolojilerinin geliştirilmesi	1.700.000,00	1.870.000,00	2.057.000,00	2.262.700,00	2.488.970,00	10.378.670,00
Hedef 2.4: Yerel istihdama yönelik çözümlerin ve işbirliklerinin geliştirilmesi	65.000,00	134.000,00	78.000,00	87.000,00	96.000,00	460.000,00
TOPLAM	118.129.900,00	176.916.050,00	187.802.461,80	205.838.733,72	223.984.128,50	912.671.274,02

Amaç 3.

Sosyoekonomik risklere karşı dirençli, sosyal içermeyi sağlayan, toplumsal hayata katılımı artıran, herkes için yaşam kalitesi yüksek bir kent oluşturmak

	2020 Yılı	2021 Yılı	2022 Yılı	2023 Yılı	2024 Yılı	Toplam Maliyet
Hedef 3.1: Sosyal içermenin ve kapsayıcılığın sağlanması	3.728.000,00	4.140.000,00	4.363.000,00	4.802.000,00	5.253.000,00	22.286.000,00
Hedef 3.2: Sosyal kaynaşma, güvenlik, dayanışmanın artırılması ve yardımların sağlanması	2.935.000,00	3.230.000,00	3.555.000,00	3.910.500,00	4.300.000,00	17.930.500,00
Hedef 3.3: Eğitim, sağlıklı yaşam, sanat ve kültüre yönelik destekleyici çalışmaların yapılması	7.862.000,00	8.736.000,00	9.908.000,00	11.984.000,00	13.579.000,00	52.069.000,00
TOPLAM	14.525.000,00	16.106.000,00	17.826.000,00	20.696.500,00	23.132.000,00	92.285.500,00

7.2 Maliyetlendirme

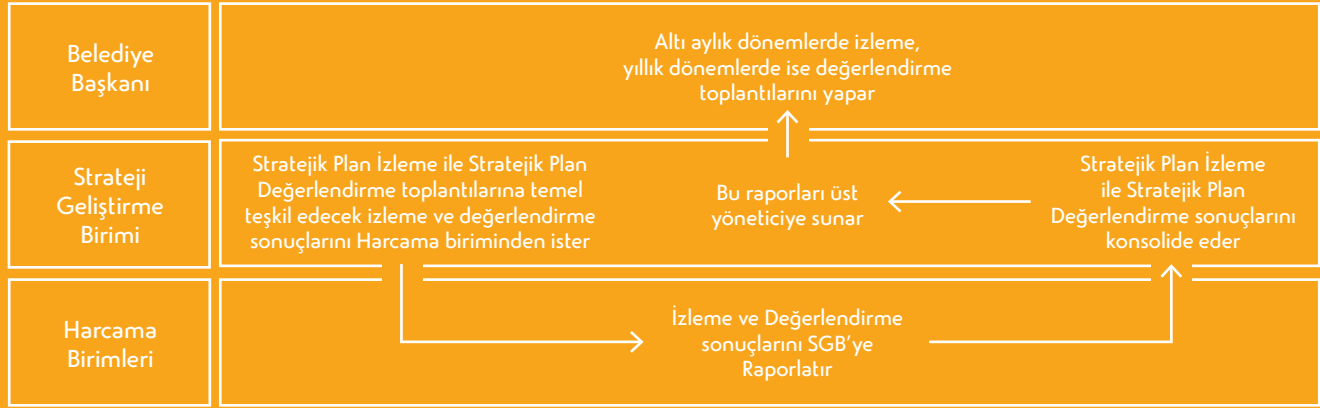
Amaç 4.

Etkin, eşitlikçi ve katılımcı bir yerel yönetim anlayışını geliştirerek sürdürmek

	2020 Yılı	2021 Yılı	2022 Yılı		2024 Yılı	Toplam Maliyet
Hedef 4.1: Amaçların gerçekleştirilmesinin sağlanması, denetlenmesi ve yaygınlaştırılması, oluşabilecek risklerin hukuki değerlendirilmesi engellenmesi ve önlenmesi	3.911.000,00	4.312.000,00	4.748.500,00	5.223.200,00	5.741.300,00	23.936.000,00
Hedef 4.2: Kurum içi ve dışı iletişim, hizmet kalitesi, kurumsal kapasitenin, tanıtımın geliştirilmesi	115.374.050,00	123.332.055,00	135.261.960,50	148.979.896,55	164.086.636,21	687.034.598,26
Hedef 4.3: Dış paydaşlarla iletişim ve işbirliğinin güçlendirilmesi	1.527.000,00	1.679.700,00	1.847.670,00	2.032.437,00	2.235.680,70	9.322.487,70
Hedef 4.4: Özgürlük, eşitlik, demokrasi ve katılımın güçlendirilmesi	3.366.050,00	3.702.355,00	4.075.890,50	4.481.979,55	4.931.177,51	20.557.452,56
Hedeflerin Tahmini Maliyeti	304.232.000,00	374.990.160,00	402.189.382,80	440.394.296,80	479.389.472,90	2.001.195.312,50
Genel Yönetim Giderleri	184.068.000,00	202.474.800,00	222.722.280,00	244.994.508,00	269.493.958,80	1.123.753.546,80
TOPLAM	488.300.000,00	577.464.960,00	624.911.662,80	685.388.804,80	748.883.431,70	3.124.948.859,30

8.

İzleme ve Değerlendirme



İzleme ve değerlendirme ile amaçlanan yerel yönetimlerin yönetim becerilerini geliştirmek, kurumsal kapasiteyi ve gerçekleştirilen görevlere ilişkin memnuniyeti artırmaya yönelik kontrol sistemi oluşturulmasıdır. Hedeflere ulaşmak öncelik olmakla beraber, hedeflenenin ulaşılan sonuçlarla da karşılaştırılması başarıya ilişkin önemli bir göstergedir, ayrıca yönetimin şeffaflık ilkesine olan bağlılığının da bir yansımasıdır.

Süreç yönetimini birimler arasındaki göstergelere bağlı sürekli bilgi girişi, bilgilerin analiz edilmesi ve analizler sonucu gerçekleştirme oranlarını gösteren raporlama çıktıları olarak açıklayabiliriz. Belirli sıklıklarla değerlendirilecek raporlar Strateji Geliştirme Birimi tarafından düzenlenecek ve Strateji Geliştirme Kurulu tarafından değerlendirilecektir. Değerlendirmelerin ana eksenini amaç, hedef ve performans göstergelerinin ilgililik, etkililik, etkinlik ve sürdürülebilirliğinin analizleri oluşturur.

Üst yönetici izleme ve değerlendirme sürecinin temel sorumlusudur. Hedeflerin ve ilgili performans göstergeleri ile risklerin takibi, hedeften sorumlu birimin harcama yetkilisinin; hedeflerin gerçekleşme sonuçlarının harcama birimlerinden alınarak toplulaştırılması ve üst yöneticiye sunulması ise SGB'nin sorumluluğundadır.

Süreç Yönetimi	Tekrar Süreleri
Stratejik Plan	5 Yıl
Performans Programı	1 Yıl
Müdürlükler/Gerçekleştirme Raporları	3 Ay
Strateji Geliştirme Birimi Stratejik Plan İzleme Raporları	6 Ay
Strateji Geliştirme Kurulu İzleme Toplantıları	6 Ay
Stratejik Plan Değerlendirme Raporları	1 Yıl
Strateji Geliştirme Kurulu Değerlendirme Toplantıları	1 Yıl
Faaliyet Raporu	1 Yıl

Beylikdüzü Belediyesi

beylikduzu.istanbul

444 09 39

beylikduzubelediyesi.tv

- 📌 /beylikduzubelediyesi
- 📌 /beylikduzobeltr
- 📌 /beylikduzubelediye
- 📌 /beylikduzobeltr

